



แนวทางการดำเนินงาน

การมีส่วนร่วมของประชาชนสำหรับโครงการก่อสร้างและบูรณะบำรุงรักษาทางหลวง



สำนักงานสิ่งแวดล้อม
และการมีส่วนร่วมของประชาชน

กรมทางหลวง กระทรวงคมนาคม

แนวทางการดำเนินงานการมีส่วนร่วมของประชาชน
สำหรับโครงการก่อสร้างและบูรณะบำรุงรักษาทางหลวง

จัดทำโดย

สำนักงานสิ่งแวดล้อมและการมีส่วนร่วมของประชาชน
กรมทางหลวง

1 กุมภาพันธ์ 2554

**แนวทางการดำเนินงานการมีส่วนร่วมของประชาชน
สำหรับโครงการก่อสร้างและบูรณะบำรุงรักษาทางหลวง**

แนวทางการดำเนินงานการมีส่วนร่วมของประชาชนสำหรับโครงการก่อสร้างและบูรณะบำรุงทางหลวงฉบับนี้ สำนักงานสิ่งแวดล้อมและการมีส่วนร่วมของประชาชนจัดทำขึ้นโดยมีวัตถุประสงค์เพื่อนำเสนอแนวทางการปฏิบัติงานด้านการมีส่วนร่วมของประชาชนที่เหมาะสมสำหรับบุคลากรซึ่งมีหน้าที่เกี่ยวข้องกับการก่อสร้างและบูรณะบำรุงรักษาทางหลวงภายใต้การกำกับดูแลของสำนักทางหลวง สำนักงานทางหลวง แขวง การทาง และสำนักงานบำรุงทาง ได้มีความรู้ความเข้าใจที่ถูกต้องเกี่ยวกับแนวคิดและวิธีการดำเนินงานการมีส่วนร่วมของประชาชน และสามารถนำไปประยุกต์ใช้เป็นแนวทางในการปฏิบัติงานตามที่ได้รับมอบหมายได้อย่างเหมาะสมต่อไป

สำนักงานสิ่งแวดล้อมและการมีส่วนร่วมของประชาชน

กรมทางหลวง

1 กุมภาพันธ์ 2554

สารบัญ

	หน้า
1. บทนำ	1
2. แนวทางการดำเนินงานการมีส่วนร่วมของประชาชนสำหรับโครงการก่อสร้างและบูรณะ บำรุงรักษาทางหลวง	1
2.1 การจัดตั้งคณะทำงานการมีส่วนร่วมของประชาชน	3
2.2 ศึกษากฎหมายและระเบียบที่เกี่ยวข้อง	4
2.3 ศึกษารายละเอียดโครงการ	4
2.4 ศึกษาสภาพพื้นที่ตั้งของโครงการ	4
2.5 ประเมินการเข้าข่ายตามกฎหมายที่ระบุการมีส่วนร่วมของประชาชนเป็นการเฉพาะ	5
2.6 การวิเคราะห์ผู้มีส่วนได้ส่วนเสีย (Stakeholder Analysis)	5
2.7 การกำหนดรูปแบบและเทคนิคการมีส่วนร่วมของประชาชน	7
2.8 การจัดทำแผนการมีส่วนร่วมของประชาชน	8
2.9 การปฏิบัติตามแผนที่กำหนด	12
2.10 การติดตามผลประเมินผลการดำเนินงาน	12
2.11 การสรุปผลและข้อเสนอแนะ	12
3. บทสรุป	13
ภาคผนวก	17
ภาคผนวก ก ตัวอย่างเอกสารเผยแพร่ข้อมูลให้แก่ประชาชน	18
ภาคผนวก ข ตัวอย่างโครงสร้างรายงานสรุปผลการดำเนินงานการมีส่วนร่วมของประชาชน	26
ภาคผนวก ค ตัวอย่างรายละเอียดข้อมูลที่ต้องส่งให้ “ศูนย์เทคโนโลยีสารสนเทศ”	31

1. บทนำ

ปัจจุบัน กรมทางหลวงได้ให้ความสำคัญต่อการเปิดโอกาสให้ประชาชนเข้ามามีส่วนร่วมในการพัฒนาโครงการทางหลวงเป็นอย่างยิ่ง โดยได้มีการกำหนดเป็นนโยบายที่ชัดเจนของกรมทางหลวงในการให้ความสำคัญกับการมีส่วนร่วมของประชาชนควบคู่ไปในทุกขั้นตอนของกระบวนการพัฒนาทางหลวงในปัจจุบัน ตั้งแต่ในขั้นตอนการวางแผน การสำรวจและออกแบบรายละเอียด การก่อสร้าง การจัดกรรมสิทธิ์ที่ดิน และการบำรุงรักษาทางหลวง โดยเฉพาะอย่างยิ่งในขั้นตอนของการก่อสร้างและการบูรณะบำรุงรักษาทางหลวงซึ่งสำนักทางหลวง สำนักงานทางหลวง แขวงทางหลวง และสำนักงานบำรุงทางเป็นผู้รับผิดชอบดำเนินการ ถือได้ว่าเป็นหนึ่งในภารกิจที่สำคัญของกรมทางหลวงและมีความใกล้ชิดกับประชาชนเป็นอย่างยิ่ง ดังนั้น จึงจำเป็นต้องให้ความสำคัญในการเปิดโอกาสให้ประชาชนได้เข้ามามีบทบาทและมีส่วนร่วมในการแสดงความคิดเห็นตลอดระยะเวลาดำเนินโครงการ และต้องมีการนำเสนอข้อมูลข่าวสารให้ประชาชนได้รับทราบอย่างต่อเนื่องเพื่อให้ประชาชนมีความเข้าใจที่ถูกต้องและสามารถเข้ามามีส่วนร่วมในการพัฒนาโครงการได้ เพราะหากประชาชนเกิดความไม่เข้าใจหรือได้รับข้อมูลที่คลาดเคลื่อน ก็อาจก่อให้เกิดทัศนคติในแง่ลบต่อโครงการ ซึ่งจะนำไปสู่การต่อต้านและคัดค้านการดำเนินงานของโครงการได้ในที่สุด

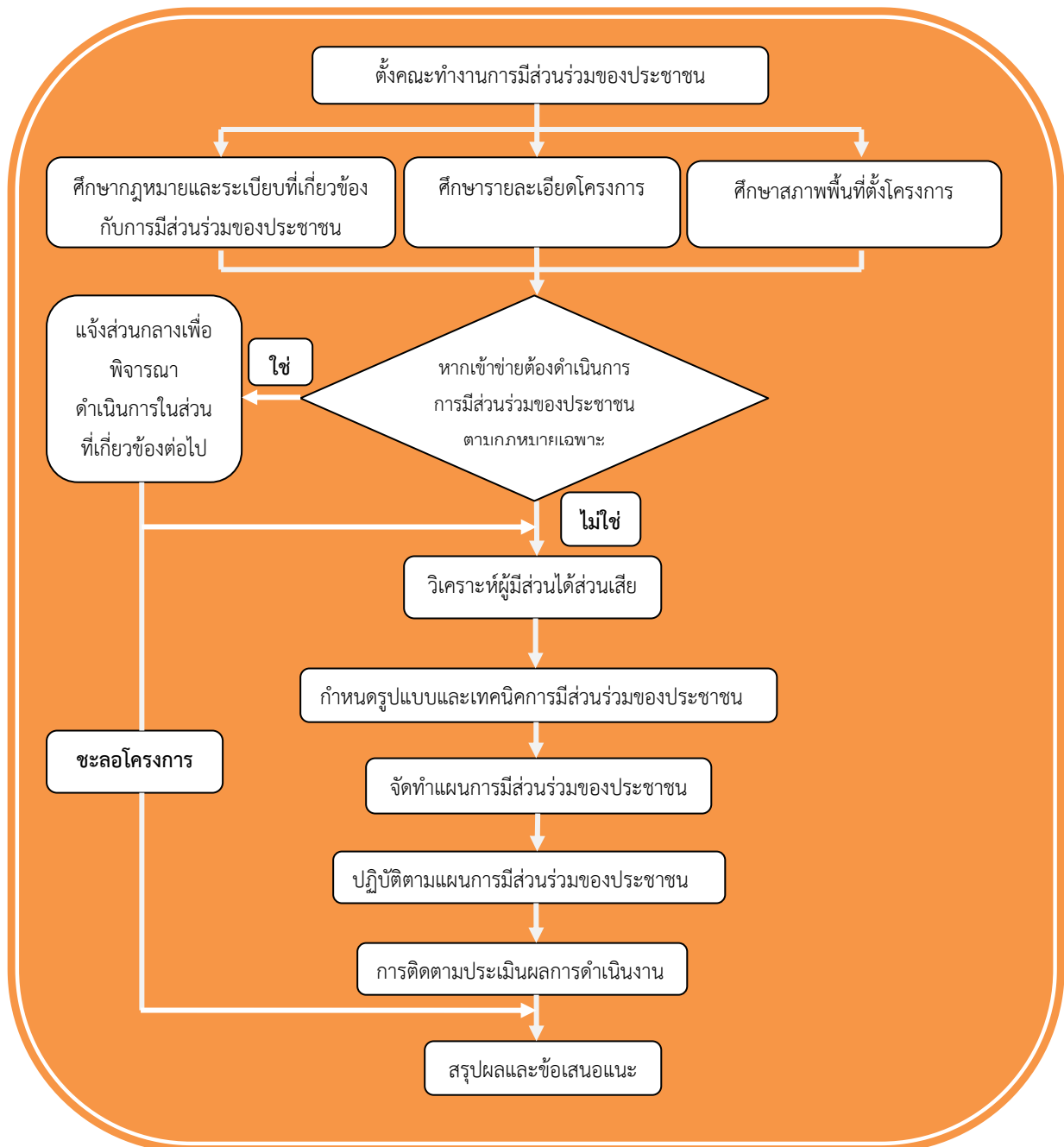
ดังนั้น บุคลากรของสำนักทางหลวง สำนักงานทางหลวง แขวงทางหลวง และสำนักงานบำรุงทางซึ่งมีหน้าที่เกี่ยวข้องกับโครงการก่อสร้างและบูรณะบำรุงรักษาทางหลวง จำเป็นอย่างยิ่งที่จะต้องได้รับการเสริมสร้างความรู้และความเข้าใจที่ถูกต้องในหลักการของการดำเนินงานด้านการมีส่วนร่วมของประชาชนเพื่อจะได้นำไปประยุกต์ใช้ในการปฏิบัติงานที่เกี่ยวข้องกับการมีส่วนร่วมของประชาชนตามที่ได้รับมอบหมายได้อย่างมีความเหมาะสม ซึ่งจะทำให้การมีส่วนร่วมของประชาชนก่อให้เกิดความหมายอย่างแท้จริงได้ และส่งผลให้การพัฒนาทางหลวงเป็นไปอย่างยั่งยืนได้ในที่สุด

2. แนวทางการดำเนินงานการมีส่วนร่วมของประชาชนสำหรับโครงการก่อสร้างและบูรณะบำรุงรักษาทางหลวง

การก่อสร้างและบูรณะบำรุงรักษาทางหลวง เป็นภารกิจหลักที่สำคัญของกรมทางหลวง ซึ่งในการดำเนินการดังกล่าวมักจะมีความสัมพันธ์ใกล้ชิดกับประชาชนเป็นอย่างยิ่ง ดังนั้น ก่อนเริ่มดำเนินการก่อสร้างและบูรณะบำรุงรักษาทางหลวงสำหรับโครงการที่มีลักษณะดังกล่าวก็ควรจะต้องมีการดำเนินการมีส่วนร่วมของประชาชนก่อนเพื่อเปิดโอกาสให้ประชาชนได้รับทราบและแสดงความคิดเห็นที่เป็นประโยชน์ต่อการพัฒนาโครงการ ซึ่งจะช่วยให้โครงการสามารถตอบสนองกับความต้องการของประชาชนได้มากที่สุด โดยเฉพาะอย่างยิ่งผู้ที่อาศัยอยู่สองข้างทางในบริเวณพื้นที่โครงการและผู้ใช้เส้นทาง ซึ่งการดำเนินงานการมี

ส่วนร่วมของประชาชนนั้นควรจะเริ่มดำเนินการก่อนที่จะดำเนินการจัดจ้างหรือก่อสร้างโครงการ จึงจะก่อให้เกิดประโยชน์สูงสุดต่อการพัฒนาโครงการ

สำหรับขั้นตอนการดำเนินงานการมีส่วนร่วมของประชาชนสำหรับโครงการก่อสร้างและบูรณะบำรุงรักษาทางหลวงที่น่าจะมีความเหมาะสมกับสถานการณ์ในปัจจุบัน ได้แสดงไว้ในรูปที่ 1 และมีรายละเอียดของการดำเนินการ ดังนี้



รูปที่ 1 ขั้นตอนการดำเนินงานการมีส่วนร่วมของประชาชนสำหรับโครงการก่อสร้างและบูรณะบำรุงรักษาทางหลวง

2.1 การจัดตั้งคณะกรรมการมีส่วนร่วมของประชาชน

หากจะดำเนินงานการมีส่วนร่วมของประชาชนให้ประสบความสำเร็จ ก็จำเป็นอย่างยิ่งที่จะต้องดำเนินการโดยบุคลากรที่มีความรู้ความเข้าใจและมีประสบการณ์ในการทำงานที่ต้องมีการสัมผัสกับประชาชน จึงจะสามารถประยุกต์ความรู้เหล่านั้นมาใช้ในการดำเนินงานด้านการมีส่วนร่วมของประชาชนเพื่อให้เกิดประสิทธิภาพและประสิทธิผลอย่างแท้จริงได้ ดังนั้น คณะกรรมการมีส่วนร่วมของประชาชนที่จะจัดตั้งขึ้นจึงควรประกอบด้วย ประธานและคณะทำงานอีกจำนวนหนึ่ง โดยบุคลากรเหล่านี้ควรจะต้องเป็นเจ้าหน้าที่ของกรมทางหลวงที่ปฏิบัติหน้าที่อยู่ในพื้นที่ซึ่งโครงการตั้งอยู่และมีคุณสมบัติเบื้องต้นที่จำเป็น เช่น เป็นบุคลากรที่มีศักยภาพในการตัดสินใจ เป็นบุคลากรที่มีมนุษยสัมพันธ์ที่ดี เป็นบุคลากรที่มีความรู้ความสามารถหรือผ่านการอบรมทางด้านงานด้านการมีส่วนร่วมของประชาชน เป็นบุคลากรที่มีประสบการณ์ในการบริหารงาน เป็นต้น นอกจากนี้ การเปิดโอกาสให้ประชาชนในพื้นที่ได้เข้ามาเป็นคณะทำงาน ก็จะช่วยให้งานมีความสมบูรณ์ยิ่งขึ้นและยังเป็นการสนับสนุนบทบาทของภาคประชาชนต่อการพัฒนาโครงการและยังเป็นการแสดงให้เห็นถึงความโปร่งใสในการดำเนินงาน เนื่องจากประชาชนได้เข้ามามีส่วนร่วมตั้งแต่ต้น อีกทั้งยังช่วยให้ประชาชนตระหนักถึงความจำเป็นของโครงการและให้ความร่วมมือในการดำเนินงาน รวมทั้งสามารถให้ข้อคิดเห็นและข้อเสนอแนะที่สามารถช่วยสะท้อนความคิดเห็นของชุมชนต่อการพัฒนาโครงการได้เป็นอย่างดี นอกจากนี้ ในคณะกรรมการควรมีผู้ทรงคุณวุฒิหรือนักวิชาการทางด้านงานด้านการมีส่วนร่วมของประชาชนที่ปฏิบัติงานอยู่ในพื้นที่ เพื่อช่วยในการเสนอแนะองค์ความรู้ทางด้านวิชาการ ซึ่งจะมีส่วนช่วยในการดำเนินงานให้มีความถูกต้อง สมบูรณ์ และเป็นที่ยอมรับ อนึ่ง จำนวนของคณะทำงานที่ตั้งขึ้นไม่ควรจะเกิน 15 คน แต่ทั้งนี้ก็ขึ้นอยู่กับความเหมาะสมเป็นสำคัญ ตัวอย่างโครงสร้างของคณะกรรมการมีส่วนร่วมของประชาชน แสดงรายละเอียดดังนี้

1. ผู้ว่าราชการจังหวัด	ประธานคณะกรรมการ
2. ผู้อำนวยการสำนักทางหลวง	รองประธานคณะกรรมการ
3. รองผู้อำนวยการสำนักทางหลวง	คณะทำงาน
4. ผู้อำนวยการส่วนกฎหมายและกรรมสิทธิ์ที่ดิน	คณะทำงาน
5. ผู้อำนวยการส่วนแผนงาน	คณะทำงาน
6. ผู้อำนวยการส่วนสำรวจและออกแบบ	คณะทำงาน
7. ประชาสัมพันธ์จังหวัด	คณะทำงาน
8. ผู้ทรงคุณวุฒิ	คณะทำงาน
9. ผู้อำนวยการโรงเรียน.....	คณะทำงาน
10.	คณะทำงาน
11.	คณะทำงาน
12.	คณะทำงาน
13.	คณะทำงาน
14. ผู้อำนวยการแขวงทางหลวง	เลขานุการคณะกรรมการ
15. รองผู้อำนวยการแขวงทางหลวง	ผู้ช่วยเลขานุการคณะกรรมการ

2.2 ศึกษากฎหมายและระเบียบที่เกี่ยวข้อง

ก่อนจะจัดให้มีการดำเนินงานด้านการมีส่วนร่วมของประชาชนของโครงการต้องดำเนินการตรวจสอบกฎหมายและระเบียบต่าง ๆ ที่เกี่ยวข้องกับการมีส่วนร่วมของประชาชน ทั้งนี้เพื่อนำมาพิจารณาว่าการดำเนินการของโครงการเข้าข่ายต้องปฏิบัติให้เป็นไปตามกฎหมายและระเบียบต่าง ๆ ที่มีอยู่อย่างครบถ้วนและสอดคล้องกัน ซึ่งในปัจจุบันกฎหมายและระเบียบที่สำคัญที่เกี่ยวข้องกับการมีส่วนร่วมของประชาชน ได้แก่

- รัฐธรรมนูญแห่งราชอาณาจักรไทย พ.ศ. 2550
- พ.ร.บ. ส่งเสริมและรักษาคุณภาพสิ่งแวดล้อมแห่งชาติ พ.ศ. 2535
- พระราชบัญญัติข้อมูลข่าวสารของทางราชการ พ.ศ. 2540
- พระราชบัญญัติระเบียบบริหารราชการแผ่นดิน (ฉบับที่ 5) พ.ศ. 2545
- พระราชกฤษฎีกา ว่าด้วยหลักเกณฑ์และวิธีการบริหารกิจการบ้านเมืองที่ดี พ.ศ. 2546
- ระเบียบสำนักนายกรัฐมนตรี ว่าด้วยการรับฟังความคิดเห็นของประชาชน พ.ศ. 2548

สิ่งสำคัญที่สุด คือ ผู้ที่ดำเนินการตรวจสอบจะต้องมีความเข้าใจในหลักการและเนื้อหาของกฎหมายและระเบียบดังกล่าวข้างต้นอย่างถ่องแท้ ทั้งนี้ เพื่อจะได้ดำเนินการได้อย่างถูกต้อง

2.3 ศึกษารายละเอียดของโครงการ

เนื่องการก่อสร้างและการบูรณะบำรุงรักษาทางหลวงซึ่งสำนักทางหลวง สำนักงานทางหลวง แขวง การทาง และสำนักงานบำรุงทางเป็นผู้ดำเนินการ มีลักษณะของโครงการที่หลากหลายขึ้นกับแบบก่อสร้าง ดังนั้น จึงต้องทบทวนทำความเข้าใจในรายละเอียดของลักษณะการดำเนินงานของโครงการให้ชัดเจน จึงจะสามารถวิเคราะห์ได้ว่าโครงการดังกล่าวมีแนวโน้มที่จะเป็นที่สนใจหรือสร้างผลกระทบต่อประชาชนมากน้อยเพียงไร ซึ่งโครงการที่ประชาชนให้ความสนใจมากหรือมีแนวโน้มที่จะกระทบต่อประชาชนในชุมชนจำนวนมาก โครงการนั้นอาจมีความเสี่ยงสูงต่อการเกิดความขัดแย้งหรือได้รับการต่อต้านจากประชาชน ดังนั้น ผู้ที่รับผิดชอบต่อการวางแผนและดำเนินงานการมีส่วนร่วมของประชาชนจะต้องเพิ่มความระมัดระวังในการดำเนินการเป็นอย่างมาก

2.4 ศึกษาสภาพพื้นที่ตั้งของโครงการ

การศึกษาลักษณะทางกายภาพและสังคมบริเวณที่ตั้งของโครงการ จะช่วยให้เข้าใจในลักษณะสภาพภูมิประเทศ ลักษณะของข้อจำกัดของพื้นที่ ลักษณะโครงสร้างความสัมพันธ์ทางเศรษฐกิจสังคม ขนบธรรมเนียม วัฒนธรรม และประเพณีของท้องถิ่น รูปแบบการติดต่อสื่อสารของชุมชนทั้งภายในและภายนอกชุมชน ประเด็นปัญหาต่าง ๆ ที่ประชาชนในพื้นที่ให้ความสำคัญ รวมทั้งบทบาทของผู้นำชุมชนหรือ

ผู้นำทางความคิด ทั้งที่มีลักษณะเป็นทางการและไม่เป็นทางการ ซึ่งสิ่งต่างๆ เหล่านี้ล้วนเป็นข้อมูลสำคัญที่จะช่วยให้สามารถวิเคราะห์ผู้มีส่วนได้ส่วนเสียได้อย่างครอบคลุม รวมทั้งช่วยให้สามารถวางแผนหรือกำหนดรูปแบบการมีส่วนร่วมของประชาชนให้เหมาะสมกับชุมชนในบริเวณโครงการอย่างแท้จริง

2.5 ประเมินการเข้าข่ายตามกฎหมายที่ระบุการมีส่วนร่วมของประชาชนเป็นการเฉพาะ

กรณีที่ได้ศึกษาตามข้อ 2.1 ถึง ข้อ 2.3 แล้ว พบว่า การดำเนินโครงการจะเข้าข่ายตามกฎหมายที่มีการระบุขั้นตอนและวิธีการดำเนินการมีส่วนร่วมของประชาชนไว้เป็นการเฉพาะ หรือต้องดำเนินการมีส่วนร่วมของประชาชนไปพร้อมกับการประเมินผลกระทบด้านสิ่งแวดล้อม คณะทำงานก็ต้องรายงานให้ส่วนกลางรับทราบและพิจารณาดำเนินการในส่วนที่เกี่ยวข้อง ซึ่งโครงการที่ไม่ต้องทำการประเมินผลกระทบสิ่งแวดล้อม ก็อาจจะสามารถดำเนินการด้านการมีส่วนร่วมของประชาชนต่อไปตามขั้นตอนได้ แต่อาจต้องมีการดำเนินงานบางอย่างเพิ่มเติมตามที่กฎหมายกำหนด ส่วนโครงการที่จำเป็นต้องทำการประเมินผลกระทบสิ่งแวดล้อม กรมทางหลวงในส่วนกลางก็อาจพิจารณาให้ชะลอการดำเนินงานด้านการมีส่วนร่วมของประชาชนไว้ก่อน หรือให้ชะลอโครงการไป เพื่อดำเนินการประเมินผลกระทบสิ่งแวดล้อมตามที่กฎหมายกำหนดไว้ต่อไป

2.6 การวิเคราะห์ผู้มีส่วนได้ส่วนเสีย (Stakeholder Analysis)

หลักการสำคัญของการมีส่วนร่วมของประชาชนคือ การเปิดโอกาสให้ผู้มีส่วนได้ส่วนเสียทุกฝ่ายได้เข้ามา มีบทบาทในการรับรู้และแสดงความคิดเห็นอย่างกว้างขวาง ดังนั้น การวิเคราะห์ผู้มีส่วนได้ส่วนเสียเพื่อจำแนกกลุ่มของผู้มีส่วนได้ส่วนเสียของโครงการให้ครอบคลุมและชัดเจน จึงเป็นหนึ่งในขั้นตอนที่มีความสำคัญเป็นอย่างยิ่ง เพราะกลุ่มผู้มีส่วนได้ส่วนเสียอาจมีหลากหลายกลุ่ม ซึ่งแต่ละกลุ่มก็จะมีประเด็นที่สนใจหรือกังวลใจแตกต่างกันไป ดังนั้น จึงจำเป็นต้องมั่นใจได้ว่ากลุ่มผู้มีส่วนได้ส่วนเสียที่สำคัญทุกกลุ่มได้เข้ามามีโอกาสในการรับรู้และแสดงความคิดเห็น ซึ่งจะช่วยให้สามารถกำหนดรูปแบบในการดำเนินการมีส่วนร่วมของประชาชนในขั้นตอนต่อไปได้อย่างเหมาะสมและครอบคลุมกลุ่มผู้มีส่วนได้ส่วนเสียที่สำคัญได้ทั้งหมด และยังช่วยให้ผู้ดำเนินการสามารถนำข้อมูลที่ได้รับฟังมาไปใช้ประโยชน์ในการปรับปรุงหรือพัฒนาโครงการได้อย่างเหมาะสม สอดคล้องกับความต้องการของท้องถิ่น อนึ่ง การวิเคราะห์เพื่อจำแนกกลุ่มผู้มีส่วนได้ส่วนเสียสามารถดำเนินการได้หลายวิธี เช่น การสอบถามจากผู้นำชุมชนและให้ผู้นำชุมชนเป็นผู้จำแนกกลุ่มผู้มีส่วนได้ส่วนเสีย การจัดประชุมระดมความคิดเห็นเพื่อร่วมกันพิจารณากำหนดและจำแนกกลุ่มผู้มีส่วนได้ส่วนเสีย การวิเคราะห์ความสำคัญและอิทธิพลของผู้มีส่วนได้ส่วนเสีย เป็นต้น การจะเลือกใช้วิธีใดนั้น ก็ขึ้นอยู่กับสภาพข้อเท็จจริงของชุมชน ลักษณะโครงการ เวลา และงบประมาณ เป็นสำคัญ

ตัวอย่างของการจำแนกประเภทของผู้มีส่วนได้ส่วนเสียซึ่งสามารถนำมาเป็นแนวทางเพื่อประยุกต์ใช้ในการวิเคราะห์ผู้มีส่วนได้ส่วนเสียของโครงการ ได้แสดงรายละเอียดไว้ในตารางที่ 1

ตารางที่ 1 ตัวอย่างของการจำแนกประเภทของผู้มีส่วนได้ส่วนเสีย

ลำดับที่	ผู้มีส่วนได้ส่วนเสีย	รายการผู้มีส่วนได้ส่วนเสีย
1	หน่วยงานราชการ	ระดับจังหวัด เช่น ผู้ว่าราชการจังหวัด
		ระดับอำเภอ เช่น นายอำเภอ
		ระดับท้องถิ่น เช่น อบต./เทศบาล
2	หน่วยงานรัฐวิสาหกิจ	เช่น การไฟฟ้าส่วนภูมิภาค การประปา
3	หน่วยงานภาคเอกชน	เช่น หอการค้า
4	ผู้นำชุมชน	ผู้นำชุมชนที่เป็นทางการ เช่น กำนัน ผู้ใหญ่บ้าน
		ผู้นำชุมชนที่ไม่เป็นทางการ เช่น เจ้าอาวาส
5	ชุมชนที่อาศัยอยู่สองข้างทางในพื้นที่ตั้งโครงการ	กลุ่มชุมชน เช่น กลุ่มแม่บ้านการเกษตร
		ชุมชน... /ประชาชนที่อาศัยอยู่สองข้างทาง
		ผู้ประกอบการร้านค้าสองข้างทาง เช่น เพ็ญชายไก่ เพ็ญชายผลไม้
6	สถาบันการศึกษา/นักวิชาการอิสระ	เช่น โรงเรียน มหาวิทยาลัย
7	องค์กรเอกชนด้านสิ่งแวดล้อม (ขึ้นทะเบียนกับกรมส่งเสริมคุณภาพสิ่งแวดล้อม)/องค์กรพัฒนาเอกชน	องค์กรเอกชนด้านสิ่งแวดล้อม เช่น มูลนิธิพิทักษ์อุทยานแห่งชาติเขาใหญ่
		องค์กรพัฒนาเอกชน เช่น เครือข่ายองค์กรชุมชนลุ่มน้ำทะเลสาบสงขลา สมาคมอนุรักษ์นก
8	สื่อมวลชน	เช่น หนังสือพิมพ์ วิทยุ โทรทัศน์
9	ประชาชนทั่วไปที่สนใจโครงการ	-

หมายเหตุ: การจำแนกประเภทผู้มีส่วนได้ส่วนเสียของแต่ละประเภทโครงการอาจมีความแตกต่างกันขึ้นอยู่กับบริบทของสภาพพื้นที่ตั้งของโครงการและโครงสร้างทางสังคมและวัฒนธรรมของแต่ละพื้นที่นั้น ดังนั้น ประเภทของผู้มีส่วนได้ส่วนเสียดังกล่าวข้างต้นนี้ จึงเป็นเพียงตัวอย่างเท่านั้นซึ่งสามารถเพิ่มเติมหรือปรับเปลี่ยนได้ให้เหมาะสมตามสถานการณ์ในการดำเนินการจริง

2.7 การกำหนดรูปแบบและเทคนิคการมีส่วนร่วมของประชาชน

ในการดำเนินงานการมีส่วนร่วมของประชาชนสำหรับโครงการที่ สำนักทางหลวง สำนักงานทางหลวง แขวงทางหลวง และสำนักงานบำรุงทาง รับผิดชอบดำเนินการนั้น จำเป็นอย่างยิ่งที่จะต้องจัดให้ประชาชนมีส่วนร่วมในรูปแบบใดรูปแบบหนึ่ง หรือหลายรูปแบบผสมกัน การเผยแพร่ข้อมูลข่าวสาร (Public Information) ของโครงการแก่ประชาชนซึ่งจะมีลักษณะเป็นการสื่อสารทางเดียว และเปิดโอกาสให้มีการรับฟังความคิดเห็นและข้อเสนอแนะต่าง ๆ จากประชาชนซึ่งจะมีลักษณะเป็นการสื่อสารสองทาง โดยในส่วนของ การรับฟังความคิดเห็นของประชาชนนั้น สามารถดำเนินการได้ใน 2 รูปแบบ คือ หากต้องการจัดขึ้นเพื่อประชาชนเฉพาะกลุ่มหรือจัดสำหรับประชาชนผู้ได้รับผลกระทบจำนวนไม่มาก ก็อาจกำหนดให้มีการรับฟังความคิดเห็นในรูปแบบของการปรึกษาหารือ (Public Consultation) แต่หากต้องการรับฟังความคิดเห็นของประชาชนที่คาดว่าจะมีเป็นจำนวนมากหรือผู้ได้รับผลกระทบจำนวนมาก ก็อาจกำหนดให้มีการรับฟังความคิดเห็นในรูปแบบของการจัดประชุมสาธารณะ (Public Meeting) เป็นต้น ซึ่งการดำเนินการทั้ง 2 รูปแบบนี้ ประชาชนจะไม่มีส่วนร่วมในกระบวนการตัดสินใจใด ๆ นอกจากการให้ข้อคิดเห็นหรือข้อเสนอแนะเท่านั้น อย่างไรก็ตาม เป้าหมายสูงสุดของการมีส่วนร่วมของประชาชนคือ การให้ประชาชนได้เป็นผู้ตัดสินใจต่อประเด็นปัญหาต่าง ๆ ซึ่งก็คือ การมีส่วนร่วมของประชาชนในรูปแบบของการมีส่วนร่วมในการตัดสินใจ (Decision Making) โดยในบางกรณีก็อาจสามารถกำหนดให้มีการดำเนินการได้ ซึ่งแต่ละรูปแบบก็จะมีข้อดีข้อด้อยแตกต่างกันออกไป ดังนั้น ในการจะเลือกใช้รูปแบบใดจะต้องพิจารณาให้สอดคล้องและเหมาะสมกับสถานการณ์และสภาพข้อเท็จจริงในท้องถิ่นเป็นสำคัญ

เมื่อกำหนดรูปแบบการมีส่วนร่วมของประชาชนได้อย่างเหมาะสมแล้ว จะต้องเลือกใช้เทคนิคการมีส่วนร่วมที่มีความเฉพาะเจาะจงสำหรับผู้มีส่วนได้ส่วนเสียในแต่ละประเภทด้วย ซึ่งการดำเนินงานในแต่ละรูปแบบของการมีส่วนร่วมของประชาชนอาจต้องใช้หลายเทคนิคประกอบกัน จึงจะสามารถทำให้การดำเนินงานประสบความสำเร็จได้เป็นอย่างดี ซึ่งสามารถจำแนกเทคนิคการมีส่วนร่วมของประชาชนได้เป็น 3 กลุ่มใหญ่ ได้แก่

- เทคนิคการเผยแพร่ข้อมูลให้แก่ประชาชน (Conveying information to the public) เช่น การจัดทำเอกสารข้อเท็จจริง จดหมายข่าว รายงานการศึกษา การจัดทำสื่อวีดิทัศน์ การจัดตั้งศูนย์ข้อมูล การประชาสัมพันธ์ผ่านรายการวิทยุ การแถลงข่าว เป็นต้น สำหรับตัวอย่างเอกสารที่จัดทำขึ้นเพื่อการเผยแพร่ข้อมูลให้แก่ประชาชน ได้แสดงรายละเอียดไว้ในภาคผนวก ก
- เทคนิคการรับฟังความคิดเห็นของประชาชน (Listening to public opinion) เช่น การสัมภาษณ์บุคคล การสนทนากลุ่มย่อย การสำรวจความคิดเห็น เวทีสาธารณะ การประชุมเชิงปฏิบัติการ เป็นต้น

- เทคนิคการให้ประชาชนเข้ามามีส่วนร่วมในการตัดสินใจ (Involving the public in decision-making) เช่น การประชุมให้คำปรึกษา (Advisory Groups) การระดมความคิดเห็น (Brainstorming) เป็นต้น

2.8 การจัดทำแผนการมีส่วนร่วมของประชาชน

แผนการมีส่วนร่วมของประชาชนถือเป็นหัวใจหลักของการดำเนินงานด้านการมีส่วนร่วมของประชาชน เนื่องจากเป็นกรอบการทำงานทั้งหมดของเจ้าหน้าที่ผู้รับผิดชอบในการนำไปปฏิบัติ เพื่อให้ผู้มีส่วนได้ส่วนเสียได้เข้ามามีส่วนร่วมอย่างต่อเนื่องเป็นระยะ ๆ ตั้งแต่ต้นจนจบ แผนการมีส่วนร่วมของประชาชนที่ดีจะต้องมีเนื้อหาที่ชัดเจน ก่อให้เกิดความเข้าใจร่วมกันในการนำไปสู่การปฏิบัติ แผนที่มีประสิทธิภาพต้องมีรายละเอียดสมบูรณ์เพียงพอที่จะช่วยให้ผู้นำไปปฏิบัติสามารถเข้าใจและนำไปดำเนินการได้ตรงตามวัตถุประสงค์และเป้าหมายที่วางไว้ภายในช่วงเวลาและงบประมาณที่กำหนด โดยในแผนการมีส่วนร่วมของประชาชนนั้นสามารถแยกเป็นแผนงานย่อยหลายแผนงานได้ เพื่อให้สอดคล้องกับลักษณะเฉพาะของผู้มีส่วนได้ส่วนเสียที่เป็นกลุ่มเป้าหมายและรูปแบบและเทคนิคของการมีส่วนร่วมของประชาชนที่กำหนดให้ดำเนินการในแต่ละช่วงเวลา นอกจากนี้ เมื่อได้มีการดำเนินการตามแผนการมีส่วนร่วมของประชาชนที่ได้จัดทำขึ้นแล้วในช่วงระยะเวลาหนึ่ง ก็อาจจำเป็นต้องมีการทบทวนและปรับปรุงเพื่อให้สอดคล้องกับสถานการณ์ที่อาจมีการเปลี่ยนแปลงไปจากเดิม

โครงสร้างของแผนการมีส่วนร่วมของประชาชนซึ่งสามารถนำไปประยุกต์ใช้เป็นแนวทางในการจัดทำแผนการมีส่วนร่วมของประชาชนของ สำนักทางหลวง สำนักงานทางหลวง แขวงทาง และสำนักงานบำรุงทาง แสดงรายละเอียดไว้เป็นตัวอย่างดังต่อไปนี้

ตัวอย่างโครงสร้างแผนการมีส่วนร่วมของประชาชน

1. เหตุผลและความจำเป็น

- แสดงเหตุผลและความจำเป็นที่จะต้องจัดให้มีการดำเนินงานการมีส่วนร่วมของประชาชนสำหรับโครงการ โดยจะต้องอธิบายให้ชัดเจนว่าการดำเนินงานการมีส่วนร่วมของประชาชนที่จะเกิดขึ้นจะก่อให้เกิดประโยชน์อย่างไรต่อประชาชนและโครงการ

ตัวอย่างโครงสร้างแผนการมีส่วนร่วมของประชาชน (ต่อ)

2. วัตถุประสงค์

- เพื่อเผยแพร่ประชาสัมพันธ์ข้อมูลข่าวสารของโครงการให้ประชาชนกลุ่มเป้าหมายได้รับทราบ
- เพื่อรับฟังข้อคิดเห็นและข้อเสนอแนะต่าง ๆ ที่เกี่ยวข้องกับโครงการ และนำไปปรับปรุงพัฒนาโครงการให้มีความเหมาะสมสอดคล้องกับความต้องการส่วนใหญ่ของประชาชนที่เป็นกลุ่มเป้าหมาย
- เพื่อส่งเสริมให้ประชาชนเข้ามามีบทบาทและมีส่วนร่วมในกระบวนการพัฒนาทางหลวง

3. ข้อมูล/ข่าวสารที่ต้องการนำเสนอ

- เหตุผลความจำเป็นของโครงการ
- วัตถุประสงค์ของโครงการ
- สาระสำคัญของโครงการ
- สถานที่ที่จะดำเนินการ
- ขั้นตอนและระยะเวลาดำเนินการ
- ผลผลิตและผลลัพธ์ของโครงการ
- ผลกระทบที่อาจเกิดขึ้นแก่ประชาชนที่อาศัยหรือประกอบอาชีพอยู่ในสถานที่ที่จะดำเนินโครงการและพื้นที่ใกล้เคียง รวมทั้ง มาตรการป้องกัน แก้ไข หรือเยียวยาความเดือดร้อนหรือความเสียหายที่อาจเกิดขึ้นจากผลกระทบดังกล่าว
- ประมาณการค่าใช้จ่าย พร้อมทั้งระบุที่มาของเงินที่จะนำมาใช้จ่าย
- อื่น ๆ ที่เพียงพอแก่การที่ประชาชนจะเข้าใจและสามารถแสดงความคิดเห็นในวันประชุม

4. พื้นที่เป้าหมายในการดำเนินการ

- แสดงรายละเอียดให้ชัดเจนว่ามีจุดเริ่มต้นและสิ้นสุดโครงการช่วงกม.ใด บริเวณใด ครอบคลุมชุมชน ตำบล อำเภอ และจังหวัดใดบ้าง
- แสดงแผนที่และภาพถ่ายของพื้นที่ตั้งของโครงการซึ่งเป็นพื้นที่เป้าหมาย

5. ประเภทของผู้มีส่วนได้ส่วนเสีย

- แสดงรายละเอียดประเภทของผู้มีส่วนได้ส่วนเสียของโครงการให้ชัดเจนว่ามีกี่กลุ่มและประกอบไปด้วยกลุ่มใดบ้าง
- แสดงรายละเอียดรายชื่อกลุ่มผู้มีส่วนได้ส่วนเสียในแต่ละประเภทให้ชัดเจน พร้อมทั้งระบุจำนวนผู้มีส่วนได้ส่วนเสียในแต่ละกลุ่มให้ชัดเจน

ตัวอย่างโครงสร้างแผนการมีส่วนร่วมของประชาชน (ต่อ)

6. ขั้นตอนการดำเนินงาน วิธีการ และเทคนิค
 - แสดงรายละเอียดขั้นตอนการดำเนินงานในแต่ละขั้นตอนตั้งแต่เริ่มต้นจนถึงสิ้นสุด
 - แสดงรายละเอียดวิธีการและเทคนิคที่นำมาใช้ในแต่ละขั้นตอนการดำเนินงานให้ชัดเจน โดยจะต้องระบุเหตุผลของการเลือกวิธีการและเทคนิคดังกล่าวให้ชัดเจนว่าเหตุใดจึงเหมาะสมที่จะนำมาใช้
7. อุปกรณ์/เครื่องมือ/ประเภทสื่อที่ใช้ในการดำเนินงาน
 - แสดงรายละเอียดอุปกรณ์/เครื่องมือ/ประเภทสื่อที่ใช้ เช่น เครื่องฉายภาพข้ามศีรษะ บอร์ดนิทรรศการ แผ่นพับ เอกสารประกอบการประชุม แบบสอบถามความคิดเห็น เครื่องบันทึกภาพและเสียง เอกสารประกอบการบรรยาย PowerPoint เป็นต้น
8. ระยะเวลาในการดำเนินการ
 - ระบุประมาณการวัน/เดือน/ปี ในการเริ่มต้นและสิ้นสุดของการดำเนินการของแผน รวมทั้งระยะเวลาทั้งหมดในการดำเนินการตามแผน
 - นำเสนอแผนภาพที่เข้าใจได้ง่าย เช่น Bar Chart เป็นต้น แสดงรายละเอียดการดำเนินงานในแต่ละขั้นตอนและระยะเวลาให้ชัดเจน
9. งบประมาณ
 - แสดงรายการประมาณการค่าใช้จ่ายต่าง ๆ ที่จำเป็นสำหรับการดำเนินการมีส่วนร่วมของประชาชน โดยจะต้องพิจารณาให้เหมาะสมกับระยะเวลาและงบประมาณที่มี ในกรณีที่มียุทธศาสตร์ยาวในการดำเนินการ งบประมาณที่กำหนดขึ้นต้องมีการกำหนดเป็นงบประมาณในระยะสั้น ระยะกลาง และระยะยาว รวมทั้งแหล่งงบประมาณในการดำเนินงานให้ชัดเจน ทั้งนี้เพื่อให้การปฏิบัติงานตามแผนการมีส่วนร่วมของประชาชนของโครงการมีงบประมาณสนับสนุนอย่างเพียงพอซึ่งจะทำให้เกิดประสิทธิภาพมากขึ้น
10. สถานที่ดำเนินการ
 - ระบุสถานที่ที่จะใช้เป็นที่ดำเนินการ สถานที่ดังกล่าวจะต้องมีความสะดวกในการเดินทาง มาเข้าร่วมประชุมและจะต้องมีขนาดความจุที่เพียงพอสำหรับจำนวนผู้มีส่วนได้ส่วนเสีย ทั้งหมดที่จะเข้าร่วมประชุม รวมทั้งจะต้องมีสิ่งอำนวยความสะดวกต่าง ๆ อย่างเพียงพอ และเหมาะสม

ตัวอย่างโครงสร้างแผนการมีส่วนร่วมของประชาชน (ต่อ)

11. รายชื่อผู้รับผิดชอบในการดำเนินการ
 - ระบุรายชื่อผู้รับผิดชอบและตำแหน่งความรับผิดชอบของผู้เข้าร่วมดำเนินการ โดยเฉพาะผู้ที่ทำหน้าที่เป็นผู้รับผิดชอบหลัก (Key Staff) และผู้ที่เป็นผู้ประสานงาน
12. ประโยชน์ที่คาดว่าจะได้รับ
 - ประชาชนได้รับทราบถึงข้อมูลที่ถูกต้องของโครงการ
 - เสริมสร้างความเข้าใจอันดีระหว่างกรมทางหลวงและกลุ่มผู้มีส่วนได้ส่วนเสียที่เกี่ยวข้องกับโครงการ
 - กรมทางหลวงได้ทราบถึงความสนใจ ความกังวล หรือข้อเสนอแนะที่เป็นประโยชน์ต่อโครงการ
13. การนำผลที่ได้ไปใช้
 - ข้อคิดเห็นหรือข้อเสนอแนะที่ได้จากกลุ่มผู้มีส่วนได้ส่วนเสียต่าง ๆ จะได้รับการนำไปพิจารณาและวิเคราะห์ผลก่อนที่จะนำไปใช้ในการปรับปรุงการดำเนินโครงการให้มีความเหมาะสมและสอดคล้องกับความต้องการของกลุ่มผู้มีส่วนได้ส่วนเสียแต่ละกลุ่มมากยิ่งขึ้น

หมายเหตุ

- 1) เป็นเพียงตัวอย่างเท่านั้นซึ่งสามารถเพิ่มเติมหรือปรับเปลี่ยนได้ให้เหมาะสมตามสภาพการณ์และข้อเท็จจริงในพื้นที่
- 2) เนื้อหาในข้อ 3. อ้างอิงมาจากระเบียบสำนักนายกรัฐมนตรี ว่าด้วยการรับฟังความคิดเห็นของประชาชน พ.ศ. 2548

2.9 การปฏิบัติตามแผนที่กำหนด

เมื่อดำเนินการจัดทำแผนการมีส่วนร่วมของประชาชนแล้วเสร็จ แพลนดังกล่าวจะต้องได้รับความเห็นชอบจากผู้บริหารหรือผู้มีอำนาจสูงสุดในการตัดสินใจ ซึ่งหากผู้มีอำนาจในการตัดสินใจสูงสุดมีข้อคิดเห็นหรือข้อเสนอแนะให้แก้ไข ผู้จัดทำแผนต้องนำข้อคิดเห็นเหล่านั้นมาดำเนินการแก้ไขปรับปรุงจนกว่าจะได้รับการเห็นชอบก่อนจึงจะนำไปปฏิบัติ ในกรณีที่ผู้นำแผนไปปฏิบัติกับผู้จัดทำแผนไม่ใช่บุคคลเดียวกันก็จำเป็นต้องมีการซักซ้อมความเข้าใจในเนื้อหาของแผนให้ตรงกันเสียก่อน ซึ่งจะช่วยให้ผู้ปฏิบัติสามารถนำแผนดังกล่าวไปปฏิบัติได้อย่างมีประสิทธิภาพและประสิทธิผล

2.10 การติดตามผลประเมินผลการดำเนินงาน

หลังจากที่ได้จัดให้ประชาชนได้เข้ามามีส่วนร่วมในการแสดงความคิดเห็นตามวิธีการที่กำหนดไว้เรียบร้อยแล้ว ผู้ที่เกี่ยวข้องทุกฝ่ายต้องร่วมกันติดตามความคืบหน้าของการดำเนินงานเป็นระยะ รวมทั้งร่วมกันประเมินผลสำเร็จของการดำเนินงานว่า การดำเนินการตามแผนในแต่ละขั้นตอนนั้นมีปัญหาอุปสรรคอะไรบ้าง มีการแก้ปัญหาอย่างไร ข้อคิดเห็นและข้อเสนอแนะของประชาชนได้รับการตอบสนองหรือไม่ เพียงใด และในกรณีที่ไม่สามารถตอบสนองได้นั้นมีสาเหตุมาจากอะไร ผู้มีส่วนได้ส่วนเสียมีความพึงพอใจต่อการดำเนินงานมากน้อยเพียงใด ผลที่ได้รับจากการดำเนินการเป็นไปตามเป้าหมายและวัตถุประสงค์ที่วางไว้หรือไม่ ซึ่งในการประเมินผลนั้นจะต้องดำเนินการเป็นระยะ โดยเฉพาะในกรณีที่แผนการมีส่วนร่วมของประชาชนที่จัดทำขึ้นประกอบไปด้วยแผนงานย่อยหลาย ๆ แผนงาน และในกรณีที่พบข้อบกพร่องหรือปัญหาอุปสรรคก็ต้องรีบดำเนินการปรับปรุงให้มีความเหมาะสมโดยทันที นอกจากนี้เมื่อดำเนินการแล้วเสร็จหมดทุกแผนงานแล้วจะต้องมีการทบทวนผลการดำเนินงานทั้งหมดที่ได้ทำไปในภาพรวมอีกครั้ง เพื่อวิเคราะห์หาจุดอ่อน อุปสรรค และข้อจำกัดต่าง ๆ ก่อนที่จะสรุปเป็นข้อเสนอแนะเพื่อให้นำไปใช้ประโยชน์ในการปรับปรุงการดำเนินงานการมีส่วนร่วมของประชาชนให้ดีขึ้นต่อไปในอนาคต

2.11 การสรุปผลและข้อเสนอแนะ

ผลที่ได้จากการดำเนินงานการมีส่วนร่วมของประชาชนจะต้องนำมาจัดทำเป็นเอกสารรายงานสรุปผลการดำเนินงานการมีส่วนร่วมของประชาชน และนำเสนอต่อผู้มีอำนาจในการตัดสินใจสูงสุดเพื่อนำผลที่ได้ไปพิจารณาประกอบในการปรับปรุงแก้ไขการดำเนินงานของโครงการให้มีความเหมาะสมและสามารถตอบสนองต่อประเด็นที่กลุ่มผู้มีส่วนได้ส่วนเสียได้ให้ข้อคิดเห็นและข้อเสนอแนะไว้ และเพื่อให้เกิดความโปร่งใสในการดำเนินงาน เนื้อหาของรายงานสรุปผลดังกล่าวควรได้รับการเผยแพร่ให้ผู้มีส่วนได้ส่วนเสียได้รับทราบด้วย สำหรับตัวอย่างโครงสร้างรายงานสรุปผลการดำเนินงานการมีส่วนร่วมของประชาชน แสดงรายละเอียดดังภาคผนวก ข

3. บทสรุป

การดำเนินงานการมีส่วนร่วมของประชาชนสำหรับโครงการทางหลวงที่สำนักทางหลวง สำนักงานทางหลวง แขวงทางหลวง และสำนักงานบำรุงทาง เป็นผู้รับผิดชอบนั้นจะเกิดประสิทธิผลและประสิทธิภาพในทางปฏิบัติได้นั้น จะต้องมีการวางแผนอย่างรอบคอบ โดยผู้ปฏิบัติงานด้านการมีส่วนร่วมของประชาชนจะต้องมีความรู้ความเข้าใจ และมีประสบการณ์ในการดำเนินงานด้านการมีส่วนร่วมของประชาชนอย่างเพียงพอในระดับหนึ่ง นอกจากนี้จะต้องมีความตั้งใจและเห็นถึงความสำคัญที่จะให้ประชาชนได้มีโอกาสที่จะเข้ามามีส่วนร่วมในการดำเนินโครงการอย่างแท้จริง จึงจะสามารถดำเนินกิจกรรมการมีส่วนร่วมของประชาชนได้ดีและสนองตอบต่อความต้องการของประชาชนได้อย่างแท้จริง

“รายการตรวจสอบการเตรียมความพร้อมสำหรับการดำเนินงานการมีส่วนร่วมของประชาชนสำหรับโครงการก่อสร้างและบูรณะบำรุงรักษาทางหลวง” ที่ได้แสดงไว้ดังต่อไปนี้ ได้ถูกจัดทำขึ้นเพื่อให้สามารถนำไปใช้เป็นแนวทางในการตรวจสอบถึงความพร้อมในการดำเนินงานตามแนวทางที่ได้อธิบายไว้ในเอกสารนี้ ซึ่งจะช่วยให้การดำเนินงานมีความครบถ้วนสมบูรณ์ตามวัตถุประสงค์ของการดำเนินงานการมีส่วนร่วมของประชาชนได้

รายการตรวจสอบการเตรียมความพร้อมการดำเนินงานการมีส่วนร่วมของประชาชน สำหรับโครงการก่อสร้างและบูรณะบำรุงรักษาทางหลวง

กรุณาทำเครื่องหมาย ✓ ในช่องที่ต้องการ

รายการตรวจสอบ		พร้อม	ไม่พร้อม
1.	ก่อนดำเนินการประชุม		
1.1	จัดตั้งคณะกรรมการมีส่วนร่วมของประชาชน		
1.2	ประชุมคณะกรรมการมีส่วนร่วมของประชาชนเพื่อ <ul style="list-style-type: none"> ● ตรวจสอบกฎหมายและระเบียบที่เกี่ยวข้อง ● ศึกษารายละเอียดโครงการ ● ศึกษาสภาพพื้นที่ตั้งโครงการ ● วิเคราะห์ผู้มีส่วนได้ส่วนเสีย ● กำหนดรูปแบบและเทคนิคการมีส่วนร่วมของประชาชน ● จัดทำแผนการมีส่วนร่วมของประชาชน 		

รายการตรวจสอบการเตรียมความพร้อมการดำเนินงานการมีส่วนร่วมของประชาชน
สำหรับโครงการก่อสร้างและบูรณะบำรุงรักษาทางหลวง (ต่อ)

กรุณาทำเครื่องหมาย ✓ ในช่องที่ต้องการ

รายการตรวจสอบ		พร้อม	ไม่พร้อม
1.3	วางแผนการจัดประชุม		
	<ul style="list-style-type: none"> ● กำหนดผู้รับผิดชอบเตรียมการประชุม ● กำหนดวัน เวลา สถานที่ ● กำหนดหัวข้อ/ประเด็นที่จะนำเสนอในที่ประชุม ● กำหนดเจ้าหน้าที่ในการนำเสนอ ผู้นำการประชุม การรับ-ลงทะเบียน ● กำหนดรูปแบบการประชุม วาระการประชุม เอกสารและข้อมูลที่เป็นจำเป็น รวมทั้งอาหาร อาหารว่าง และเครื่องดื่มที่จะใช้ในวันประชุม ● กำหนดอุปกรณ์ที่ต้องใช้ในการประชุม เช่น โสตทัศนอุปกรณ์ เครื่องเสียง โต๊ะ เก้าอี้ อุปกรณ์เครื่องเขียน เครื่องมือนำเสนอ เป็นต้น 		
1.4	เตรียมเอกสารต่าง ๆ ที่จะใช้เผยแพร่ประชาสัมพันธ์และที่ใช้ในวันประชุม เช่น <ul style="list-style-type: none"> ● บอร์ดนิทรรศการ ● แผ่นพับ ● ขาวแจก ● ประกาศ/จดหมายเชิญประชุม/หนังสือตอบรับเข้าร่วมประชุม ● เอกสารประกอบการประชุม ● แบบสอบถามความคิดเห็น/ใบแสดงข้อคิดเห็นและข้อเสนอแนะ ● อื่น ๆ (ระบุ)..... 		
1.5	ซักซ้อมความเข้าใจกับทีมงานทั้งหมด		
1.6	ติดประกาศเผยแพร่ประชาสัมพันธ์ให้ประชาชนทราบไม่น้อยกว่า 15 วัน ก่อนวันประชุม โดยปิดไว้อย่างเปิดเผย ณ สถานที่ปิดประกาศของหน่วยงานรัฐ และสถานที่ที่จะจัดให้มีการประชุม ซึ่งข้อมูลที่จะต้องแจ้งให้ประชาชนทราบอย่างน้อยต้องประกอบด้วย		

รายการตรวจสอบการเตรียมความพร้อมการดำเนินงานการมีส่วนร่วมของประชาชน
สำหรับโครงการก่อสร้างและบูรณะบำรุงรักษาทางหลวง (ต่อ)

กรุณาทำเครื่องหมาย ✓ ในช่องที่ต้องการ

รายการตรวจสอบ		พร้อม	ไม่พร้อม
	<ul style="list-style-type: none"> ● เหตุผลความจำเป็น ● วัตถุประสงค์ของโครงการ ● สาระสำคัญของโครงการ ● ผู้ดำเนินการ ● สถานที่ที่จะดำเนินการและวิธีการรับฟังความคิดเห็น ● ขั้นตอนการดำเนินการ วัน เวลา สถานที่ และระยะเวลาดำเนินการ ● ผลผลิตและผลลัพธ์ของโครงการ ● ผลกระทบที่อาจเกิดขึ้นแก่ประชาชนที่อยู่อาศัยหรือประกอบอาชีพอยู่ในสถานที่ที่จะดำเนินโครงการและพื้นที่ใกล้เคียง และประชาชนทั่วไป รวมทั้งมาตรการป้องกัน แก้ไข หรือเยียวยาความเดือดร้อนหรือความเสียหายที่อาจเกิดขึ้นจากผลกระทบดังกล่าว ● รายละเอียดอื่น ๆ ที่เพียงพอแก่การที่ประชาชนจะเข้าใจและสามารถแสดงความคิดเห็นได้ในวันประชุม 		
1.7	จัดส่งข้อมูลในข้อ 1.6 ในรูป Digital File ให้ “ศูนย์เทคโนโลยีสารสนเทศกรมทางหลวง” เพื่อประกาศเผยแพร่ลงในเว็บไซต์ (ดังแสดงตัวอย่างในภาคผนวก ค)		
2.	วันประชุม		
2.1	ตรวจสอบความพร้อมของสถานที่และอุปกรณ์ต่าง ๆ ที่ต้องใช้ประกอบการประชุม		
2.2	ลงทะเบียนผู้เข้าร่วมประชุมและแจกเอกสารประกอบการประชุม		
2.3	ประธานกล่าวเปิดการประชุมและผู้แทนกรมทางหลวงกล่าวรายงานการประชุม		
2.4	ดำเนินการนำเสนอข้อมูลรายละเอียดโครงการ		
2.5	พักรับประทานอาหารว่างและเครื่องดื่ม (ถ้ามี)		
2.6	เปิดโอกาสให้ผู้เข้าร่วมประชุมได้แสดงความคิดเห็น		
2.7	สรุปผลการประชุมและกล่าวปิดการประชุม		
2.8	รวบรวมแบบสอบถาม/ใบข้อคิดเห็นและข้อเสนอแนะ		

รายการตรวจสอบการเตรียมความพร้อมการดำเนินการงานการมีส่วนร่วมของประชาชน
สำหรับโครงการก่อสร้างและบูรณะบำรุงรักษาทางหลวง (ต่อ)

กรุณาทำเครื่องหมาย ✓ ในช่องที่ต้องการ

รายการตรวจสอบ		พร้อม	ไม่พร้อม
3.	หลังดำเนินการประชุม		
3.1	สรุปประเด็นข้อคิดเห็นและข้อเสนอแนะที่ได้จากที่ประชุม/แบบสอบถาม ความคิดเห็น/ใบข้อคิดเห็นและข้อเสนอแนะ		
3.2	จัดทำรายงานสรุปผลการดำเนินงานการมีส่วนร่วมของประชาชน		
3.3	ประชุมคณะทำงานการมีส่วนร่วมของประชาชนเพื่อพิจารณารายงานสรุปผล การดำเนินงานการมีส่วนร่วมของประชาชนและนำเสนอผู้มีอำนาจตัดสินใจ ต่อไป		
3.4	ติดประกาศเผยแพร่สรุปผลการดำเนินงานการมีส่วนร่วมของประชาชนให้ ประชาชนทราบภายใน 15 วัน นับจากวันที่เสร็จสิ้นการประชุม โดยปิดไว้ อย่างเปิดเผย ณ สถานที่ปิดประกาศของหน่วยงานรัฐ และสถานที่ที่จะจัด ให้มีการประชุม		

ภาคผนวก

- ภาคผนวก ก ตัวอย่างเอกสารเผยแพร่ข้อมูลให้แก่ประชาชน
- 1) ประกาศเชิญเข้าร่วมประชุม
 - 2) ประกาศกรมทางหลวง
 - 3) แผ่นพับ
 - 4) บอร์ดนิทรรศการ
 - 5) เอกสารประกอบการประชุม
 - 6) ข่าวประชาสัมพันธ์โครงการ
 - 7) ประกาศสรุปผลการประชุม
- ภาคผนวก ข ตัวอย่างโครงสร้างรายงานสรุปผลการดำเนินงานการมีส่วนร่วมของประชาชน
- ภาคผนวก ค ตัวอย่างรายละเอียดข้อมูลที่ต้องส่งให้ “ศูนย์เทคโนโลยีสารสนเทศกรมทางหลวง”

ภาคผนวก ก

ตัวอย่างเอกสารเผยแพร่ข้อมูลให้แก่ประชาชน

- 1) ประกาศเชิญเข้าร่วมประชุม
- 2) ประกาศกรมทางหลวง
- 3) แผ่นพับ
- 4) บอร์ดนิทรรศการ
- 5) เอกสารประกอบการประชุม
- 6) ข่าวประชาสัมพันธ์โครงการ
- 7) ประกาศสรุปผลการประชุม

1) ประกาศเชิญเข้าร่วมประชุม



ขอเชิญผู้สนใจเข้าร่วมการประชุมปรึกษา

วันพฤหัสบดี ที่ 4 มิถุนายน พ.ศ. 2552 เวลา 9.00 น. – 12.00 น.

ณ ห้องมหาสวัสดิ์ ชั้น 6 โรงแรมศรียาพาวลิเดียน มหาวิทยาลัยมหิดล จ.นครปฐม



โครงการสำรวจและออกแบบ
ทางหลวงหมายเลข 338 สายบินต่า-นครชัยศรี

กรมทางหลวง

ความเป็นมาของโครงการ

โครงการสำรวจและออกแบบปรับปรุงทางหลวงหมายเลข 338 สายบินต่า-นครชัยศรี เป็นโครงการพัฒนาภาคีทางหลวง เพื่อช่วยบรรเทาการจราจรที่ติดขัดได้ ผ่านจังหวัดนครปฐม จังหวัดราชบุรี และเป็นการพัฒนาปรับปรุงเส้นทางหลักที่มีความสำคัญด้านคมนาคมและขนส่งซึ่งเป็นเส้นทางท่องเที่ยวที่มีความสำคัญอันดับหนึ่งในจังหวัดต่อเขตกรุงเทพมหานครและปริมณฑล โครงการทางหลวงได้อนุมัติหมายให้ บริษัท เอ็ม เอ คอนซัลแตนท์ จำกัด เป็นผู้ดำเนินการศึกษา

วัตถุประสงค์ของการประชุม

1. เพื่อนำเสนอรูปแบบรายละเอียดโครงการ มาตรการลดผลกระทบ รวมทั้งผลกระทบด้านงานด้านที่มีการมีส่วนร่วมกับประชาชน
2. เพื่อรับฟังความคิดเห็นจากหน่วยงานราชการที่เกี่ยวข้องและผู้ที่เกี่ยวข้อง



บริษัท เอ็ม เอ คอนซัลแตนท์ จำกัด
MAA CONSULTANTS CO., LTD.



ติดต่อ สอบถามข้อมูลเชิญที่ โทร. บริษัท เอ็ม เอ คอนซัลแตนท์ จำกัด
22111 ซอยประชาชื่น 37 ถนนประชาชื่น แขวงบางซื่อ เขตบางซื่อ
กรุงเทพมหานคร โทร. 0-2975-9300 โทรสาร. 0-2975-9313

2) ประกาศกรมทางหลวง



ประกาศกรมทางหลวง

เรื่อง การประชุมการมีส่วนร่วมของประชาชน ครั้งที่ 1 (ปฐมนิเทศโครงการ)
การสำรวจและออกแบบรายละเอียด โครงการก่อสร้างทางแยกต่างระดับ
ที่จุดตัดทางหลวงหมายเลข 41 กับทางหลวงหมายเลข 4009

ตามที่สำนักสำรวจและออกแบบ กรมทางหลวง ได้ว่าจ้างกลุ่มบริษัทที่ปรึกษา ประกอบด้วย บริษัท ทีเอ็ม คอนซัลติ้ง เอนจิเนียริง แอนด์ แมเนจเม้นท์ จำกัด บริษัท ดาวฤกษ์ คอมมูนิเคชั่นส์ จำกัด และ บริษัท ทีเอ็ม โลจิสติกส์ แอนด์ ทรานสปอร์ต จำกัด ให้ดำเนินการศึกษาและสำรวจออกแบบรายละเอียด ทางแยกต่างระดับที่จุดตัดทางหลวงหมายเลข 41 กับทางหลวงหมายเลข 4009 และให้สามารถรองรับปริมาณจราจร ทั้งที่มีอยู่ในปัจจุบัน และในอนาคต รวมถึงมีความปลอดภัยในการเดินทาง โดยพิจารณาศึกษาให้มีความเหมาะสม ทั้งทางด้านวิศวกรรม ค่าก่อสร้าง ผลกระทบต่อสิ่งแวดล้อม และสังคมให้น้อยที่สุด

เพื่อให้ประชาชนเกิดความเข้าใจถูกต้องในการดำเนินโครงการนี้ กรมทางหลวงจึงเห็นควรให้ทุกภาคส่วนที่เกี่ยวข้องได้เข้ามามีส่วนร่วมในการรับรู้ข้อมูลข่าวสาร และแสดงข้อคิดเห็น/ข้อเสนอแนะต่อโครงการ อันจะเป็นประโยชน์ต่อการนำไปประกอบการศึกษาให้เหมาะสมและสอดคล้องกับความต้องการของคนในพื้นที่ โดยจัดให้มีการดำเนินงานการมีส่วนร่วมของประชาชนอย่างต่อเนื่อง ตลอดระยะเวลาศึกษาและสำรวจออกแบบ

ในครั้งนี้ได้จัดให้มีการประชุมการมีส่วนร่วมของประชาชน ครั้งที่ 1 (ปฐมนิเทศโครงการ) เพื่อนำเสนอความเป็นมา วัตถุประสงค์ ขอบเขตขั้นตอนการศึกษาของโครงการ และแนวทางการดำเนินงานของโครงการ รวมถึงด้านการมีส่วนร่วมของประชาชนและการประชาสัมพันธ์ต่อหน่วยงานภาครัฐ ภาคเอกชนที่เกี่ยวข้อง ตลอดจนประชาชนในพื้นที่โครงการ ได้รับทราบข้อมูลของโครงการ และให้ความคิดเห็น และข้อเสนอแนะที่จะเป็นประโยชน์ต่อการดำเนินโครงการ

กรมทางหลวงจึงขอเชิญผู้สนใจ เข้าร่วมประชุมแสดงความคิดเห็นและข้อเสนอแนะต่อโครงการ เพื่อการพัฒนาโครงการให้เกิดประโยชน์สูงสุดต่อไป ในวันศุกร์ที่ 18 ธันวาคม 2552 เวลา 09.00 – 12.00 น. ณ ศาลาเอนกประสงค์ สำนักงานเทศบาลตำบลเวียงสระ จังหวัดสุราษฎร์ธานี


ประกาศ ณ วันที่ 2 ธันวาคม พ.ศ.2552

(นายพิชิต จ่านงพิพัฒน์กุล)


วิศวกรใหญ่ด้านวิจัยและพัฒนา ปฏิบัติราชการแทน

อธิบดีกรมทางหลวง

3) แผ่นพับ



โครงการก่อสร้าง ทางหลวงหมายเลข 357 สะพานข้ามทางรถไฟสุพรรณบุรี ที่ กม. 2+628.000



**สำนักสำรวจและออกแบบ
กรมทางหลวง กระทรวงคมนาคม**

มาตรการป้องกันผลกระทบ

1. ประชาชนพื้นที่และจังหวัดที่เกี่ยวข้องกับการดำเนินการโครงการให้ประชาชนผู้ได้รับผลกระทบได้รับทราบและเข้าใจอย่างชัดเจน
2. มีมาตรการป้องกัน แก้ไขและลดผลกระทบต่อสิ่งแวดล้อมที่เกิดขึ้นต่อประชาชนทั่วไป
3. จัดทำป้าย/สัญลักษณ์ แสดงเขตก่อสร้างและสัญลักษณ์ ใดๆ เช่น ทางเบี่ยง ทางแยก เขตพื้นที่ก่อสร้าง เป็นต้น รวมถึงการใช้แสงสว่าง สัญญาณไฟและไฟกะพริบ เพื่อป้องกันอุบัติเหตุที่อาจเกิดขึ้น

ประมาณการค่าใช้จ่าย

ค่าก่อสร้าง ประมาณ 200 ล้านบาท
ที่มาของเงิน เงินงบประมาณแผ่นดิน

สอบถามข้อมูลเพิ่มเติมได้ที่

กรมทางหลวง แขวงสุพรรณบุรี กรุงเทพมหานคร
ถนนศรีอยุธยา แขวงสุพรรณบุรี กรุงเทพมหานคร 10400 ☎ 0 2354 1036 9
☎ สำนักสำรวจและออกแบบ กรมทางหลวง 123 ม.1 อ.มาชulam หนองหญ้าไซ จ.สุพรรณบุรี 72000 ☎ 0 3555 5434
☎ แขวงทางหลวงสุพรรณบุรีที่ 1 156 ตำบลท่าพี่เลี้ยง ตำบลเมือง จ.สุพรรณบุรี 72000 ☎ 0 3551 1596-7 ต่อ 110

สถานที่ตั้งพื้นที่ศึกษา ตั้งอยู่บนทางหลวงหมายเลข 357 ถนนวงแหวนรอบเมืองสุพรรณบุรี บริเวณ กม. 2+628.000 อำเภอเมืองสุพรรณบุรี จ.สุพรรณบุรี

ผลผลิต

สะพานข้ามทางรถไฟเป็นสะพานคู่ แบบคอนกรีตเสริมเหล็ก โดยมีทางคู่ขนาน ทางกลับกันได้สะพาน ทางเท้า และมีการขยายช่องจราจรจาก 4 ช่องจราจร เป็น 8 ช่องจราจร ระยะทาง 620 เมตร . ขยายช่องจราจรจาก 4 ช่องจราจร เป็น 6 ช่องจราจร ระยะทาง 1,100 เมตร

ผลสัมฤทธิ์

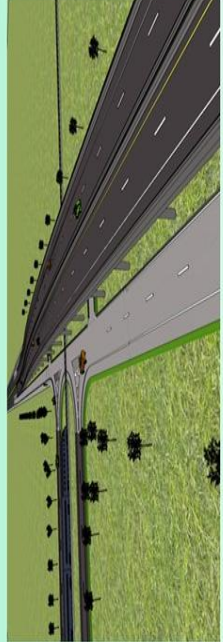
1. เพิ่มความปลอดภัยระบบการคมนาคมและขนส่งบริเวณโดยรอบของจังหวัดสุพรรณบุรี
2. อำนวยความสะดวกและยกระดับคุณภาพชีวิตให้กับประชาชนในพื้นที่และประชาชนทั่วไป
3. เกิดทัศนียภาพที่สวยงาม เป็นระเบียบ และลดรับกับยุทธศาสตร์จังหวัด
4. เป็นการป้องกันกีดขวางการจราจรและทรัพย์สินที่เกิดจากอุบัติเหตุ

ผลกระทบ

เกิดผลกระทบด้านการจราจรติดขัด และผลกระทบต่อคุณภาพอากาศ เสียง และความไม่สะดวกในการก่อสร้าง อาจเกิดผลกระทบด้านอุบัติเหตุและความปลอดภัยบนท้องถนนที่กีดขวางการก่อสร้าง

วัตถุประสงค์ของโครงการ

เพื่อเป็นการเสริมความพร้อมด้านการพัฒนาโครงการ กรมทางหลวงโดยดำเนินการทางหลวงที่ 10 (สุพรรณบุรี) ให้สมบูรณ์โดยใช้แนวทางการสุพรรณบุรีที่ 1 ได้ศึกษาความเหมาะสมและผลกระทบสิ่งแวดล้อมเบื้องต้น สอดคล้องกับพื้นที่และบริเวณใกล้เคียงโดยรอบ จึงกำหนดให้มีการดำเนินการขออนุญาตการก่อสร้างสะพานคู่ เพื่อให้ผู้ใช้มีส่วนได้ ส่วนเสีย และผู้ที่เกี่ยวข้องทุกภาคส่วนได้แสดงความเห็นและข้อเสนอแนะต่อโครงการ อันจะนำไปสู่การกำหนดแนวทางการศึกษา/สำรวจ การพัฒนาโครงการที่เหมาะสมเป็นที่ยอมรับของทุกฝ่ายที่เกี่ยวข้อง



รูปที่ 1 แสดงภาพจำลองสะพานข้ามทางรถไฟ

ข้อมูลความจำเป็นเชิงนโยบาย

สืบเนื่องจากทางรถไฟเป็นโครงสร้างพื้นฐานที่สำคัญของจังหวัดและของประเทศไทย การคมนาคม มีปริมาณมากอย่างต่อเนื่องเป็นลำดับ ประกอบกับจังหวัดสุพรรณบุรีได้มีการก่อสร้างทางหลวงหมายเลข 357 ถนนวงแหวนรอบเมืองสุพรรณบุรี ซึ่งเป็นเส้นทางที่กรมทางหลวงไม่ปรากฏภาพถ่าย และภาพถ่ายดาวเทียม โดยไม่ได้ส่งภาพถ่ายสุพรรณบุรี ส่งผลให้การจราจรบริเวณดังกล่าวมีความหนาแน่นและเกิดอุบัติเหตุบ่อยครั้ง (ปริมาณการจราจร 10,809 คัน/วัน) ซึ่งก่อให้เกิดการจราจรติดขัดและทรัพย์สินของราษฎร

ดังนั้น เพื่อเป็นการป้องกันการสูญเสียชีวิตและทรัพย์สินที่สูญหายจากอุบัติเหตุ และเป็นประโยชน์แก่ประชาชน การคมนาคม จึงเริ่มมีการปรับปรุงเส้นทางดังกล่าว โดยทำการก่อสร้างสะพานข้ามทางรถไฟที่ กม.2+628 ในทางหลวงหมายเลข 357 ถนนวงแหวนรอบเมืองสุพรรณบุรี และทำการขออนุญาตการก่อสร้างที่มีความปลอดภัย เพื่อให้ผู้ใช้สามารถเดินทางได้อย่างสะดวกและปลอดภัยมากขึ้น

วัตถุประสงค์ของโครงการ

1. เพื่อพัฒนาโครงสร้างระบบการคมนาคมและขนส่งบริเวณโดยรอบของจังหวัดสุพรรณบุรี
2. เพื่ออำนวยความสะดวกและยกระดับคุณภาพชีวิตให้กับประชาชนในพื้นที่และประชาชนทั่วไป
3. เพื่อให้เกิดทัศนียภาพที่สวยงาม เป็นระเบียบ และสอดคล้องกับยุทธศาสตร์จังหวัด
4. เพื่อเป็นการป้องกันกีดขวางการจราจรและทรัพย์สินที่เกิดจากอุบัติเหตุ

4) บอร์ดนิทรรศการ



5) เอกสารประกอบการประชุม

การศึกษาและสำรวจออกแบบ
ทางเชื่อมผืนป่าบนรถโลก
บนทางหลวงแผ่นดินหมายเลข 304
สาย อ.กบินทร์บุรี - อ.ป่าทองชัย

กรมทางหลวง
ร่วมธำรงผืนป่าไทย
คืนวิถีชีวิตให้สัตว์ป่า

เอกสารประชาสัมพันธ์ ธันวาคม 2563

โครงการสำรวจและออกแบบ
ทางหลวงพิเศษหมายเลข 338
สายปิ่นเกล้า-นครชัยศรี

เอกสารประกอบการประชุมปฐมฤกษ์

ตุลาคม 2551

บริษัท เอ็ม เอ็ม คอนซัลแตนท์ จำกัด
MAA CONSULTANTS CO., LTD.

กรมทางหลวง
กระทรวงคมนาคม

งานบริการที่ปรึกษา
การศึกษาการเพิ่มประสิทธิภาพการเคลื่อนตัว
ของการจราจรบนทางหลวงสายหลัก

เอกสารประกอบการประชุมปฐมฤกษ์โครงการ 3-4 สิงหาคม 2552

ที่ปรึกษา: บริษัท สยามคอนซัลติ้ง จำกัด, บริษัท เอ็ม เอ็ม คอนซัลแตนท์ จำกัด, บริษัท สยามคอนซัลติ้ง จำกัด, บริษัท ซี คอนซัลติ้ง จำกัด, บริษัท อินทวิทย์ อินเตอร์เนชั่นแนล จำกัด

กรมทางหลวง
กระทรวงคมนาคม

เอกสารประกอบการสัมมนา
สรุปผลการศึกษาของโครงการ

การศึกษาค้นหาความเหมาะสมทางด้านเศรษฐกิจ วิศวกรรม
และผลกระทบสิ่งแวดล้อม

การพัฒนาศูนย์พักทางหลวงตามแนวสายทาง
ปทุมธานี - อังสลิศ - อ.องครักษ์

วันพุธที่ 13 พฤษภาคม 2552 เวลา 8.30-12.00 น.
ณ ห้องแควออร์กรีน โรงแรมเอเชียแอร์พอร์ต จังหวัดปทุมธานี

จัดทำโดย...
บริษัท สยามคอนซัลติ้ง จำกัด Halcrow
บริษัท เอ็ม เอ็ม คอนซัลแตนท์ จำกัด

6) ข้าราชการสัมพันธ์โครงการ



ข้าราชการสัมพันธ์

กระทรวงศึกษาธิการ สำนักงานเลขาธิการสภาการศึกษา กรุงเทพมหานคร 10300 โทร 0 2508 9091-2 โทรสาร 02 9116 0991

กรมทางหลวงเปิดเวทีสาธารณะสร้างการมีส่วนร่วมของประชาชน เดินหน้าเพิ่มประสิทธิภาพการจราจรบนทางหลวง

วันนี้ (18 ธันวาคม 2552) เวลา 09.00 น. ณ ศาลาอเนกประสงค์ เขตบางเขน กรุงเทพมหานคร สำนักงานกรมทางหลวงจัด "ประชุมการมีส่วนร่วมของประชาชน ครั้งที่ 1 (ปอุมนิเทศโครงการ)" การสำรวจและออกแบบรายละเอียดโครงการก่อสร้างทางแยกต่างระดับจุดกึ่งทางหลวงหมายเลข 41 กับ ทางหลวงหมายเลข 4009 โดยมี นายจิร วิชัย สิงห์ดี รองผู้ว่าราชการจังหวัดสุราษฎร์ธานี ให้เกียรติเป็นประธานในพิธีเปิดการประชุม หรือเปิดรับฟังความคิดเห็นและข้อเสนอแนะจากทุกภาคส่วน โดยมีหน่วยงานราชการ รัฐวิสาหกิจ องค์การปกครองส่วนท้องถิ่น ภาคเอกชน องค์การมหาชน สถาบันการศึกษา และประชาชนทั่วไปเข้าร่วมการประชุมจำนวน 100 คน

นายเกษม ศิริวานันท์ ผู้อำนวยการสำนักสำรวจและออกแบบ กรมทางหลวง กล่าวว่า จากผลการสำรวจสภาพการจราจรในปัจจุบันบริเวณจุดกึ่งทางหลวงหมายเลข 41 กับ ทางหลวงหมายเลข 4009 หรือแยกเวียงสระ พบว่าทางหลวงทั้งสองสายมีปริมาณการจราจรที่สูงมาก โดยที่ทางหลวงหมายเลข 41 มีปริมาณจราจรประมาณ 37,000 คันต่อวัน ส่วนทางหลวงหมายเลข 4009 มีปริมาณจราจรประมาณ 16,000 คันต่อวัน และคาดการณ์ว่าจะมีแนวโน้มเพิ่มขึ้น ประมาณร้อยละ 25 ต่อปี นอกจากนี้ แยกเวียงสระยังเป็นจุดกึ่งสำคัญของการเชื่อมโยงการเดินทางทางภาคใต้ โดยเฉพาะการเชื่อมกับทางหลวงหมายเลข 44 ซึ่งทำหน้าที่เป็นเส้น ทางสะพานเสริมจุดกึ่ง (Land Bridge) เชื่อมโยงระหว่างชายฝั่งอ่าวไทยกับ ทะเลอันดามัน แต่จากสภาพปัจจุบันของแยกเวียงสระที่เป็นจุดกึ่งระดับพื้น ความคับคั่งด้วยสัญญาณไฟจราจร อีกทั้งช่องจราจรบน ทางคู่ขนานของทางหลวงหมายเลข 41 ถูกเบี่ยงให้มาบรรจบกับทางหลัก จึงกลายเป็นสภาพจุดกึ่งที่ทำให้การจราจรกีดขัด เกิดความล่าช้าในการเดินทาง รวมถึงปัญหาอุบัติเหตุที่เกิดขึ้นบ่อยครั้งในพื้นที่ ดังนั้นกรมทางหลวงจึงได้ทำการสำรวจและออกแบบรายละเอียดการก่อสร้างทางแยกต่างระดับจุดกึ่งทางหลวงหมายเลข 41 กับ ทางหลวงหมายเลข 4009 ก่อนที่จะดำเนินการก่อสร้าง เพื่อเพิ่มประสิทธิภาพของการจราจร เพิ่มความปลอดภัย ในการเดินทาง รองรับกับปริมาณการจราจรที่เพิ่มขึ้นในอนาคต ตลอดจนเชื่อมโยงกับ การพัฒนา โครงข่าย ทางหลวง ทั้งในระดับภูมิภาคและระดับประเทศ

ในการประชุมครั้งนี้ ได้นำเสนอความเป็นมา ความสำคัญของโครงการ แนวคิดในการออกแบบเบื้องต้น และการศึกษาผลกระทบสิ่งแวดล้อมเบื้องต้น สำหรับรูปแบบการแก้ไขปัญหาจุดกึ่งเบื้องต้น ได้กำหนดเป็น 3 รูปแบบ ประกอบด้วย รูปแบบทางตอก (Underpass) รูปแบบสะพานกลับรถ (Median U-Turn) และรูปแบบ ทางแยกต่างระดับ (Interchange) โดยการคัดเลือกรูปแบบที่เหมาะสมจะพิจารณาจากความเหมาะสม ทั้งด้านวิศวกรรม การจราจร เศรษฐกิจ และผลกระทบต่อสิ่งแวดล้อม

ทั้งนี้ กรมทางหลวงจะนำผลการประชุม ความคิดเห็น และข้อเสนอแนะที่ได้รับไปเป็นข้อมูลประกอบการพิจารณา กำหนดรูปแบบของโครงการเพื่อความเหมาะสมและเกิดประโยชน์สูงสุด

7) ประกาศสรุปผลการประชุม

สรุปผลการประชุมการมีส่วนร่วมของประชาชน ครั้งที่ 1 (ปฐมนิเทศโครงการ) การสำรวจและออกแบบรายละเอียดโครงการก่อสร้างทางแยกต่างระดับ จุดตัดทางหลวงหมายเลข 41 กับทางหลวงหมายเลข 4009 วันศุกร์ 18 ธันวาคม พ.ศ. 2552 เวลา 09.00-12.00 น. ณ ศาลาอเนกประสงค์ สำนักงานเทศบาลตำบลเวียงสระ อำเภอเวียงสระ จังหวัดสุราษฎร์ธานี



1. ความเป็นมาของโครงการ

บริเวณจุดตัดระหว่างทางหลวงหมายเลข 41 กับทางหลวงหมายเลข 4009 (แยกเวียงสระ) เป็นจุดเชื่อมต่อและกระจายการจราจรที่สำคัญมากจุดหนึ่งของภาคใต้ เนื่องจากทางหลวงหมายเลข 41 เป็นเส้นทางสายหลักที่เชื่อมโยงจังหวัดต่างๆ จากภาคใต้ตอนบนสู่ภาคใต้ตอนล่างเข้าด้วยกัน ในขณะที่ทางหลวงหมายเลข 4009 เป็นเส้นทางสายรองที่เชื่อมโยงอำเภอต่างๆ ในจังหวัดสุราษฎร์ธานี และเชื่อมต่อไปยังภาคใต้ฝั่งตะวันตก เช่น จังหวัดกระบี่และพังงา โดยเฉพาะการเชื่อมต่อกับเส้นทางสายสำคัญคือทางหลวงแผ่นดินหมายเลข 44 ซึ่งทำหน้าที่เป็นสะพานเศรษฐกิจในการเชื่อมโยงระหว่างชายฝั่งอ่าวไทยกับทะเลอันดามัน ในปัจจุบันทางหลวงหมายเลข 41 และทางหลวงหมายเลข 4009 มีปริมาณการจราจรที่หนาแน่น โดยที่ทางหลวงหมายเลข 41 มีปริมาณการจราจรประมาณ 37,000 คัน/วัน ส่วนทางหลวงหมายเลข 4009 มีปริมาณการจราจรประมาณ 16,000 คัน/วัน และคาดการณ์ว่าจะมีแนวโน้มเพิ่มขึ้นถึงประมาณร้อยละ 25 ต่อปี แต่บริเวณจุดตัดดังกล่าวยังมีลักษณะไม่เหมาะสม กล่าวคือเป็นจุดตัดระดับที่คับแคบโดยสัญญาณไฟจราจร อีกทั้งยังองการจราจรบนทางคู่ขนานของทางหลวงหมายเลข 41 ซึ่งถูกบีบมาให้เชื่อมกับทางหลักในบริเวณใกล้เคียงทางแยก จึงกลายเป็นสภาพที่ก่อให้เกิดการจราจรติดขัด เกิดความล่าช้าในการเดินทาง รวมถึงปัญหาดูแลรักษาในบริเวณนี้อีกด้วย



กรมทางหลวง โดยสำนักสำรวจและออกแบบ จึงได้เล็งเห็นถึงความสำคัญของการแก้ไขปัญหาการจราจรที่จุดตัดดังกล่าวให้สามารถเคลื่อนตัวได้อย่างอิสระ และได้ว่าจ้างกลุ่มบริษัทที่ปรึกษาประกอบด้วย บริษัททีเอ็ม คอนซัลติ้ง เอ็นจิเนียริ่ง แอนด์ แมเนจเม้นท์ จำกัด บริษัท ทีเอ็ม โลจิสติกส์ แอนด์ ทรานสปอร์ต จำกัด และบริษัท ดาวฤกษ์ คอมมูนิเคชั่นส์ จำกัด ให้ดำเนินการสำรวจและออกแบบทางแยกต่างระดับที่จุดตัดทางหลวงหมายเลข 41 กับทางหลวงหมายเลข 4009 เพื่อเพิ่มประสิทธิภาพในการจราจร เพิ่มความปลอดภัยในการเดินทาง และรองรับกับปริมาณการจราจรที่เพิ่มขึ้นในอนาคต อย่างไรก็ตาม เพื่อให้ประชาชนเกิดความเข้าใจที่ถูกต้องในการดำเนินการ กรมทางหลวงจึงเปิดโอกาสให้ทุกภาคส่วนที่เกี่ยวข้องได้เข้ามามีส่วนร่วมในการรับทราบข้อมูลข่าวสาร และแสดงความคิดเห็น ให้ข้อเสนอแนะต่อโครงการ อันเป็นประโยชน์ต่อการนำไปประกอบการสำรวจและออกแบบรายละเอียดให้มีความเหมาะสมกับสภาพพื้นที่และสอดคล้องกับความต้องการของประชาชนผู้ใช้งาน โดยจัดให้มีการดำเนินงานด้านการมีส่วนร่วมและการประชาสัมพันธ์ในทุกขั้นตอนของการสำรวจและออกแบบโครงการ

2. จุดประสงค์ของการประชุม

เพื่อชี้แจงข้อมูลการออกแบบรายละเอียดโครงการให้กลุ่มเป้าหมายต่างๆ ได้รับทราบหรือรับฟังความคิดเห็นและข้อเสนอแนะต่อแนวคิดการออกแบบโครงการทางแยกต่างระดับจากกลุ่มเป้าหมาย เพื่อนำไปใช้ประโยชน์งานออกแบบโครงการให้มีประสิทธิภาพยิ่งขึ้น

3. วัน เวลา สถานที่

การดำเนินการประชุมการมีส่วนร่วมของประชาชน ครั้งที่ 1 (ปฐมนิเทศโครงการ) ในวันศุกร์ที่ 18 ธันวาคม 2552 เวลา 09.00-12.00 น. ณ ศาลาอเนกประสงค์ สำนักงานเทศบาลตำบลเวียงสระ อำเภอเวียงสระ จังหวัดสุราษฎร์ธานี

4. วัตถุประสงค์การประชุม

การประชุมการมีส่วนร่วมของประชาชน ครั้งที่ 1 (ปฐมนิเทศโครงการ) ได้เชิญกลุ่มเป้าหมายในจังหวัดสุราษฎร์ธานี ประกอบด้วยหน่วยงานราชการองค์กรปกครองส่วนท้องถิ่น ผู้ประกอบการ องค์กรธุรกิจเอกชน และประชาชนในพื้นที่โครงการ ซึ่งมีผู้เข้าร่วมการประชุมจำนวนทั้งสิ้น 111 คน ซึ่งรายชื่อรายชื่อผู้เข้าร่วมการประชุมครั้งนี้ปรากฏแสดงใน ตารางที่ 1

ลำดับ	หน่วยงาน	จำนวนผู้เข้าร่วมการประชุม (คน)
1	หน่วยงานราชการเจ้าของโครงการ	28
2	หน่วยงานราชการระดับจังหวัด	17
3	หน่วยงานราชการระดับอำเภอ	7
4	องค์กรปกครองส่วนท้องถิ่น	21
5	หน่วยงานรัฐวิสาหกิจ	3
6	องค์กรธุรกิจเอกชน	10
7	องค์กรพัฒนาเอกชน (NGO)	-
8	สถานการศึกษา	6
9	ศาสนสถาน	1
10	ประชาชนในพื้นที่โครงการ	10
11	สื่อมวลชน	1
12	ที่ปรึกษา	7
รวม		111

5. สรุปผลการประชุม

จากการประชุมผู้เข้าร่วมการประชุมได้แสดงข้อคิดเห็นและข้อเสนอแนะซึ่งคณะที่ปรึกษาได้รวบรวมและนำไปพิจารณาประกอบการศึกษาโครงการ ดังแสดงรายละเอียดในตารางที่ 2

ประเด็น	ประเด็นข้อเสนอแนะ	การนำไปประกอบการพิจารณา
ด้านวิศวกรรม	เสนอให้เลือกจุดเริ่มต้น 1 สะพานยกระดับบนฝั่งเรืออยู่ใต้ทางหลัก (Overpass) มากกว่าจุดเริ่มต้น 3 ทางแยกยกระดับบนฝั่งของทางเลี้ยวร่วมกับทางแยกที่ตรง (Semi-Directional with Loops) เนื่องจากจุดเริ่มต้นที่ 1 ไม่มีภาระเวนคืนที่ดินจากประชาชนในพื้นที่ แต่จุดเริ่มต้นที่ 3 กรมทางหลวงต้องเวนคืนที่ดินจากประชาชนจำนวนมาก	กลุ่มที่ปรึกษาจะนำไปพิจารณาประกอบการศึกษาเลือกจุดเริ่มต้นโดยพิจารณาประเด็นของผลกระทบการใช้ข้อ-เวนคืน
	จุดเริ่มต้นที่ 2 ทางแยกยกระดับบนฝั่งของทางเลี้ยวร่วม (Cloverleaf) มีข้อจำกัดเรื่องระยะห่างระหว่าง ทางหลวงหมายเลข 4009 กับทางแยกต่างระดับ ซึ่งจุดใกล้กันมาก ทำให้ประชาชนเกิดความสะดวกไม่ใช้ในการขึ้น-ลงรถโดยสารประจำทาง	ที่ปรึกษานำไปพิจารณาประกอบการตัดสินใจเลือกจุดเริ่มต้น
	เสนอให้ปรับปรุงรูปแบบที่ 1 โดยเปลี่ยนจากรูปแบบสะพานยกระดับเป็นจุดเริ่มต้น และเปลี่ยนจากเรียงเป็นทางลาดชันเป็นการใช้สัญญาณไฟจราจรสัญญาณเขียว เพราะไม่จำเป็นต้องมีการเวนคืนที่ดินจากประชาชนในพื้นที่	ที่ปรึกษาจะนำไปพิจารณาถึงความเหมาะสมของรูปแบบการก่อสร้างและนำประกอบการพิจารณาเลือกจุดเริ่มต้น
	เสนอให้ออกแบบรูปแบบทางแยกต่างระดับที่มีความสูงถึง 2.5 เมตร พร้อมกันการขุดลอกคลองที่ 2.5 เมตร เพื่อให้มีความเหมาะสมทางแยกต่างระดับไม่เกิดน้ำขังหากไม่เกิดปัญหาน้ำท่วมขัง และ	ที่ปรึกษานำไปพิจารณาประกอบการตัดสินใจเลือกจุดเริ่มต้น
	เสนอให้มีการจัดการจราจรบนทางคู่ขนานบริเวณแยกเวียงสระให้เหมาะสมเพื่ออำนวยความสะดวกให้กับนักเรียนและชาวอำเภอเวียงสระ ซึ่งมีจำนวนจำนวนมากที่เดินทางไป-กลับระหว่างที่ศึกษาสอบและสอนศาสนา	ที่ปรึกษารับไปพิจารณาถึงความเหมาะสมทางด้านวิศวกรรม
	เสนอให้ศึกษาเพิ่มเติมกรณีที่จะมีการศึกษาจุดกลับรถบริเวณสะพานคลองกลอย ซึ่งจะทำให้ประชาชนในพื้นที่ที่ประโยชน์มากขึ้น	ที่ปรึกษารับไปพิจารณาถึงความเหมาะสมทางด้านวิศวกรรม
	เสนอให้มีการออกแบบรูปแบบที่ 1 สะพานยกระดับบนฝั่งเรืออยู่ใต้ทางหลัก (Overpass) โดยคำนึงถึงความเหมาะสมกับสภาพสถานที่ และสภาพพื้นที่โดยรอบ เนื่องจากบริเวณดังกล่าวเป็นชุมชนที่มีโรงเรียนศึกษา 2 แห่ง และสถานศึกษาอื่น ๆ	ที่ปรึกษาจะนำไปพิจารณาประกอบการตัดสินใจเลือกจุดเริ่มต้น
ด้านสิ่งแวดล้อม	เสนอให้ออกแบบทางแยกต่างระดับที่สามารถขยายต่อทางการจราจรเพื่อให้สามารถรองรับปริมาณการจราจรในอนาคต	ที่ปรึกษาจะนำไปพิจารณาประกอบการตัดสินใจเลือกจุดเริ่มต้น
	ประชาชนในพื้นที่ที่มีความกังวลใจเรื่องผลกระทบด้านเศรษฐกิจ สังคม เนื่องจากประชาชนส่วนใหญ่ที่อยู่ในพื้นที่ของระดับดังกล่าวมีอาชีพค้าขาย อาศัยในละแวกบ้านที่ได้รับรายได้ต่อเนื่องหรือทำเกษตรกรรมที่สร้างทางแยกต่างระดับดังกล่าว	ที่ปรึกษาจะนำไปพิจารณาประกอบการตัดสินใจเลือกจุดเริ่มต้น
ด้านความปลอดภัยของประชาชน	เสนอให้มีการรับฟังความคิดเห็นจากประชาชนในพื้นที่ เนื่องจากที่ผ่านมามีประชาชนในพื้นที่เคยได้รับผลกระทบทางด้านเศรษฐกิจและสังคมครั้งหนึ่งแล้วจากการขยายต่อสะพานทาง 4 เป็น 8 ช่องจราจร	ที่ปรึกษาจะนำไปพิจารณาประกอบการตัดสินใจเลือกจุดเริ่มต้น

สถานที่ติดต่อขอข้อมูลเพิ่มเติม

บริษัท ทีเอ็ม คอนซัลติ้ง เอ็นจิเนียริ่ง แอนด์ แมเนจเม้นท์ จำกัด
 ฝ่ายวิศวกรรม
 โทรศัพท์ : 0-2509-9000 ต่อ 1302
 โทรสาร : 0-2519-5734
 ฝ่ายสิ่งแวดล้อม
 โทรศัพท์ : 0-2509-9000 ต่อ 2317
 โทรสาร : 0-2509-9047

บริษัท ทีเอ็ม โลจิสติกส์ แอนด์ ทรานสปอร์ต จำกัด
 ฝ่ายการจราจร
 โทรศัพท์ : 0-2509-9000 ต่อ 3220-1
 โทรสาร : 0-2509-9079

บริษัท ดาวฤกษ์ คอมมูนิเคชั่นส์ จำกัด
 ฝ่ายการประชุมสัมมนา
 และการมีส่วนร่วมของประชาชน
 โทรศัพท์ : 0-2509-9091-2 ต่อ 115 และ 107
 โทรศัพท์มือถือ : 08-4146-5988 และ 08-5370-4210
 โทรสาร : 0-2509-9091-2 ต่อ 114 และ 0-2544-6260

ภาคผนวก ข

ตัวอย่างโครงสร้างรายงานสรุปผลการดำเนินงาน
การมีส่วนร่วมของประชาชน

รายงานสรุปผลการดำเนินงานการมีส่วนร่วมของประชาชน โครงการ.....

1. ความเป็นมาของโครงการ

- แสดงเหตุผลและความจำเป็นที่จะต้องจัดให้มีการดำเนินงานการมีส่วนร่วมของประชาชนสำหรับโครงการ โดยจะต้องอธิบายให้ชัดเจนว่าการดำเนินงานการมีส่วนร่วมของประชาชนที่จะเกิดขึ้นจะก่อให้เกิดประโยชน์อย่างไรต่อประชาชนและโครงการ

2. วัตถุประสงค์

- เพื่อเผยแพร่ประชาสัมพันธ์ข้อมูลข่าวสารของโครงการให้ประชาชนกลุ่มเป้าหมายได้รับทราบ
- เพื่อรับฟังข้อคิดเห็นและข้อเสนอแนะต่าง ๆ ที่เกี่ยวข้องกับโครงการ และนำไปปรับปรุงพัฒนาโครงการ ให้มีความเหมาะสมสอดคล้องกับความต้องการของประชาชนกลุ่มเป้าหมาย
- เพื่อส่งเสริมให้ประชาชนเข้ามามีบทบาทและมีส่วนร่วมในการดำเนินงานพัฒนาทางหลวง

3. พื้นที่ตั้งโครงการ

- แสดงรายละเอียดให้ชัดเจนว่ามีจุดเริ่มต้นและสิ้นสุดโครงการช่วงกม.ใด บริเวณใด ครอบคลุมทั้งหมด ผ่านชุมชน ตำบล อำเภอ และจังหวัดใดบ้าง
- แสดงแผนที่และภาพถ่ายของพื้นที่ตั้งของโครงการซึ่งเป็นพื้นที่เป้าหมาย

4. วัน/เวลา/สถานที่

- แสดงรายละเอียดดังนี้ “วัน.....ที่ เดือน..... ปี..... เวลา - น. ณ ห้อง อ. จ.”
- แสดงเหตุผลความเหมาะสมของสถานที่ที่ใช้จัดประชุม เช่น สามารถเดินทางมาได้สะดวก เป็น ศูนย์กลางของชุมชนในการประกอบกิจกรรมต่าง ๆ ของชุมชน เป็นต้น

5. ผู้เข้าร่วมประชุม

- แสดงรายละเอียดข้อความ ดังนี้
“มีผู้สนใจเข้าร่วมประชุมการมีส่วนร่วมของประชาชน จำนวนทั้งสิ้น คน ดังมีรายชื่อผู้เข้าร่วมประชุมแสดงรายละเอียดในภาคผนวก ก ซึ่งสามารถจำแนกได้ ประเภท ดังนี้

 - 1) ผู้แทนจากหน่วยงานราชการในพื้นที่โครงการ ประกอบด้วย
 - 2) ผู้แทนจากหน่วยงานรัฐวิสาหกิจในพื้นที่โครงการ ประกอบด้วย
 - 3) ผู้แทนจากหน่วยงานภาคเอกชน ประกอบด้วย
 - 4) ผู้ประกอบ/ร้านค้าบริเวณสองข้างทางในพื้นที่โครงการ ประกอบด้วย
 - 5) ผู้นำชุมชนที่อยู่อาศัยบริเวณสองข้างทางในพื้นที่โครงการ ประกอบด้วย
 - 6) ประชาชนที่อยู่อาศัยบริเวณสองข้างทางในพื้นที่โครงการประกอบด้วย

- 7) สถาบันการศึกษา/ศาสนสถาน ประกอบด้วย
- 8) องค์การพัฒนาเอกชน (NGO) ประกอบด้วย
- 9) สื่อมวลชน ประกอบด้วย
- 10) ประชาชนทั่วไปที่สนใจโครงการ “

หมายเหตุ: อาจมีไม่ครบทุกประเภทกลุ่มเป้าหมายในพื้นที่ตั้งโครงการของท่าน ขอให้ท่านพิจารณาตามความเป็นจริง

6. ผู้แทนจากกรมทางหลวง

- แสดงรายละเอียดข้อความ ดังนี้

“มีผู้แทนจากกรมทางหลวงเข้าร่วมนำเสนอรายละเอียดที่เกี่ยวข้องกับโครงการประชุม จำนวนทั้งสิ้น คน ดังนี้

 - 1) ชื่อ - นามสกุล + ตำแหน่ง + นำเสนอข้อมูลเกี่ยวกับ เช่น ความเป็นมาของโครงการ รายละเอียดรูปแบบโครงการ เป็นต้น
 - 2)

นอกจากนี้ยังมีเจ้าหน้าที่จากสำนักทางหลวงที่.....แขวงทาง..... เข้าร่วมประชุมด้วย จำนวนทั้งสิ้น คน ดังมีรายชื่อผู้เข้าร่วมประชุมแสดงรายละเอียดในภาคผนวก ก

7. ขั้นตอนการดำเนินการ

- แสดงรายละเอียดข้อความ ดังนี้

“สามารถสรุปขั้นตอนการดำเนินการประชุมการมีส่วนร่วมของประชาชนได้ ดังนี้ และแสดงรายละเอียดดังภาคผนวก ข

 - 1) สำนักทางหลวงที่ และแขวงทาง..... ดำเนินการเตรียมความพร้อมและซักซ้อมความเข้าใจเกี่ยวกับแนวทางการดำเนินงานการมีส่วนร่วมของประชาชน เช่น กำหนดการประชุม ความเป็นมาของโครงการ วัตถุประสงค์การประชุม ขั้นตอนและรายละเอียดในการดำเนินงานการมีส่วนร่วมของประชาชน รวมทั้งประเด็นที่ต้องการให้ความสำคัญเป็นพิเศษในการประชุม เป็นต้น
 - 2) สำนักทางหลวงที่ และแขวงทาง.....เป็นตัวแทนของกรมทางหลวง ในการดำเนินการเผยแพร่ประชาสัมพันธ์เชิญชวนประชาชนกลุ่มเป้าหมายให้เข้าร่วมประชุม รายละเอียดดังภาคผนวก ค
 - 3) ดำเนินการประชุมการมีส่วนร่วมของประชาชน โดยมีขั้นตอนการดำเนินการ ดังนี้
 - ผู้เข้าร่วมประชุมลงทะเบียนและรับเอกสารประกอบการประชุม ประกอบด้วย แผ่นพับแสดงรายละเอียดโครงการ (ถ้ามี) และบันทึกข้อความ/ข้อเสนอแนะ รายละเอียดดังภาคผนวก ง

- เปิดโอกาสให้ผู้เข้าร่วมประชุมพิจารณารายละเอียดรูปแบบการก่อสร้างที่ทางผู้แทนสำนักสำรวจและออกแบบได้จัดเตรียมไว้บนบอร์ดนิทรรศการ ทั้งนี้เพื่อให้ผู้เข้าร่วมประชุมได้มีโอกาสซักถามข้อมูลต่าง ๆ เพิ่มเติมเพื่อเสริมสร้างความเข้าใจก่อนเข้าร่วมประชุม
- ดำเนินการประชุมการมีส่วนร่วมของประชาชน โดยมีลำดับการนำเสนอ ดังแสดงรายละเอียดในภาคผนวก จ
- เปิดโอกาสให้ผู้เข้าร่วมประชุมซักถาม แสดงความคิดเห็น และข้อเสนอแนะต่าง ๆ ด้วยตนเอง หรือส่งบันทึกข้อความและข้อเสนอแนะที่ได้จัดเตรียมไว้ให้ผ่านทางเจ้าหน้าที่ของกรมทางหลวง ทั้งนี้ เพื่อนำความเห็นที่ได้ไปพิจารณาปรับปรุงการดำเนินการโครงการให้มีความเหมาะสมและมีประสิทธิภาพมากยิ่งขึ้น
- ตอบข้อซักถามและอภิปรายในประเด็นต่าง ๆ ร่วมกันกับผู้เข้าร่วมประชุม
- สรุปประเด็นข้อคิดเห็นและข้อเสนอแนะที่ได้รับจากที่ประชุม
- ปิดประชุม

8. สรุปผลการดำเนินงานการมีส่วนร่วมของประชาชน

1) สรุปประเด็นข้อคิดเห็นและข้อเสนอแนะที่ได้รับจากที่ประชุม

ประเด็นข้อคิดเห็นและข้อเสนอแนะ	การนำไปพิจารณาปรับปรุง

2) สรุปประเด็นข้อคิดเห็นและข้อเสนอแนะที่ได้รับจากบันทึกข้อความ/ข้อเสนอแนะ

ประเด็นข้อคิดเห็นและข้อเสนอแนะ	การนำไปพิจารณาปรับปรุง

3) สรุปประเด็นข้อคิดเห็นและข้อเสนอแนะที่จะต้องมีการนำมาพิจารณาเพื่อหาข้อสรุปก่อนและต้องนำกลับไปชี้แจงให้ประชาชนได้รับทราบเพิ่มเติม

ประเด็นข้อคิดเห็นและข้อเสนอแนะ	ผู้รับผิดชอบในการดำเนินการ

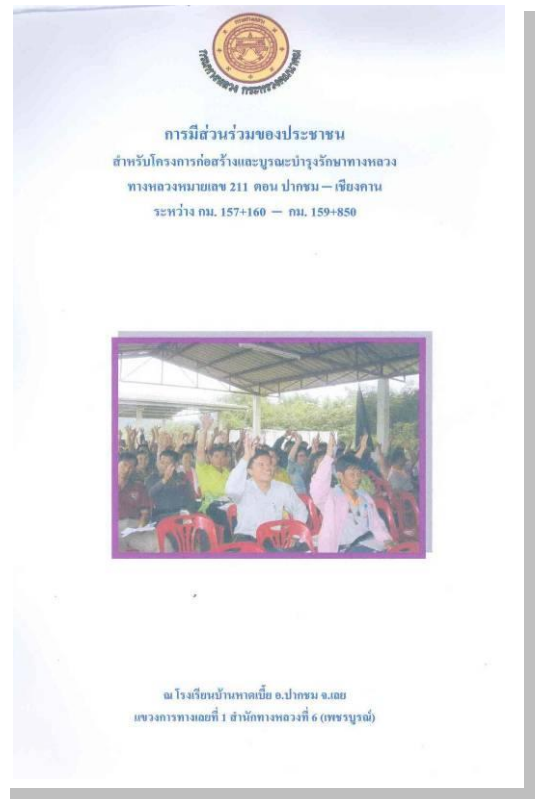
8. บทสรุปการดำเนินงานการมีส่วนร่วมของประชาชน

- สรุปข้อดีและข้อจำกัดในด้านต่าง ๆ เช่น ความร่วมมือและผลตอบรับจากประชาชน ขั้นตอนในการจัดประชุม รูปแบบการจัดประชุม รูปแบบการเผยแพร่ประชาสัมพันธ์ เป็นต้น

9. ภาคผนวก

- ภาคผนวก ก รายชื่อผู้เข้าร่วมประชุม
- ภาคผนวก ข ภาพขั้นตอนการดำเนินการประชุม
- ภาคผนวก ค ภาพการเผยแพร่ประชาสัมพันธ์ข้อมูลข่าวสาร
- ภาคผนวก ง บันทึกข้อความ/ข้อเสนอแนะ
- ภาคผนวก จ กำหนดการประชุม

ตัวอย่างปกรายงานสรุปผลการดำเนินงานการมีส่วนร่วมของประชาชน



ภาคผนวก ค

ตัวอย่างรายละเอียดข้อมูลที่ต้องส่งให้
“ศูนย์เทคโนโลยีสารสนเทศ”

ชื่อโครงการ
ระบุชื่อโครงการ
เหตุผลความจำเป็น
นำเสนอรายละเอียดเหตุผลความจำเป็นที่ต้องมีโครงการนี้
วัตถุประสงค์ของโครงการ
นำเสนอรายละเอียดวัตถุประสงค์ของโครงการว่าดำเนินการเพื่ออะไร เช่น เพื่อขยายช่องจราจรฯ เพื่อปรับปรุงแก้ไขแนวเส้นทางให้มีความปลอดภัย เป็นต้น ไม่ใช่วัตถุประสงค์ของการดำเนินงานการมีส่วนร่วมของประชาชน
สาระสำคัญของโครงการ
นำเสนอรายละเอียดลักษณะสำคัญของโครงการที่จะดำเนินการ เช่น ขยายจาก 2 เป็น 4 ช่องจราจร สร้างแนวใหม่ปรับปรุงแนวเดิม เป็นต้น
ผู้ดำเนินการ
นำเสนอรายชื่อผู้รับผิดชอบดำเนินโครงการนี้ ไม่ใช่ผู้รับผิดชอบดำเนินงานการมีส่วนร่วมของประชาชน
สถานที่ที่จะดำเนินการ (โครงการ)
นำเสนอรายละเอียดจุดเริ่มต้น – จุดสิ้นสุดโครงการ จังหวัด อำเภอบ้านโฮ่ง ตำบล หมู่บ้านที่อยู่ในพื้นที่โครงการ
ขั้นตอนการดำเนินงาน
นำเสนอรายละเอียดว่าขั้นตอนการดำเนินการของโครงการว่าประกอบไปด้วยขั้นตอนใดบ้าง และในปัจจุบันดำเนินการอยู่ในขั้นตอนใด (ไม่ใช่ขั้นตอนการดำเนินงานการมีส่วนร่วมของประชาชน)
ระยะเวลาดำเนินงาน
นำเสนอรายละเอียดระยะเวลาในการดำเนินงานของโครงการ ว่าเริ่มต้นเมื่อไหร่ กำหนดวันสิ้นสุดโครงการเมื่อไหร่ รวมระยะเวลาดำเนินโครงการเป็นเท่าไร (ไม่ใช่ระยะเวลาในการดำเนินงานการมีส่วนร่วมของประชาชน) และขณะนี้ดำเนินการอยู่ขั้นตอนใด เช่น อยู่ระหว่างจัดกรรมสิทธิ์ เป็นต้น
ผลผลิต
นำเสนอรายละเอียดผลที่ได้เมื่อโครงการแล้วเสร็จ เช่น ได้ขยายทางสาย...เป็น 4 ช่องจราจร เป็นต้น
ผลลัพธ์
นำเสนอผลประโยชน์ที่จะเกิดขึ้นเมื่อเกิดผลผลิตที่ได้นำเสนอไว้ในหัวข้อ “ผลผลิต”

ผลกระทบ
<ol style="list-style-type: none"> 1) ต่อประชาชนในพื้นที่: นำเสนอรายละเอียดผลกระทบที่คาดว่าจะเกิดขึ้นระหว่างดำเนินโครงการที่อาจเกิดต่อประชาชนในพื้นที่โครงการตามที่ได้นำเสนอไว้ในหัวข้อ “สถานที่ที่จะดำเนินการ” 2) ต่อประชาชนทั่วไป: นำเสนอรายละเอียดผลกระทบที่คาดว่าจะเกิดขึ้นระหว่างดำเนินโครงการที่อาจเกิดต่อประชาชนทั่วไป
มาตรการป้องกันผลกระทบ
<ol style="list-style-type: none"> 1) ต่อประชาชนในพื้นที่: นำเสนอรายละเอียดมาตรการป้องกันผลกระทบ เพื่อป้องกันผลกระทบตามที่ได้นำเสนอไว้ในหัวข้อ “ผลกระทบ (ต่อประชาชนในพื้นที่)” 2) ต่อประชาชนทั่วไป: นำเสนอรายละเอียดมาตรการป้องกันผลกระทบ เพื่อป้องกันผลกระทบตามที่ได้นำเสนอไว้ในหัวข้อ “ผลกระทบ (ต่อประชาชนในทั่วไป)”
ประมาณการค่าใช้จ่าย
<ol style="list-style-type: none"> 1) จำนวนเงิน: ระบุวงเงินที่ได้รับในการดำเนินโครงการ 2) ที่มาของเงิน: ระบุแหล่งที่มาของเงิน เช่น เงินงบประมาณ เงินกู้... เป็นต้น
สอบถามข้อมูลได้ที่
ระบุชื่อ-สกุล ตำแหน่ง สังกัด เบอร์โทรศัพท์/โทรสาร E-mail
ไฟล์แนบ
แนบไฟล์ที่ต้องการ เช่น ไฟล์ข้อมูลโครงการ แผนที่โครงการ รายงานสรุปการดำเนินงานการมีส่วนร่วมของประชาชน เป็นต้น

สำนักงานสิ่งแวดล้อม
และการมีส่วนร่วมของประชาชน

กรมทางหลวง กระทรวงคมนาคม