



คู่มือ

การปฏิบัติต้งานของหมวดการทาง

เรือ่ง

การควบคุมดูแลรักษาทางหลวง

ตามพระราชบัญญัติทางหลวง พ.ศ.2535

กรมทางหลวง

คู่มือ

การปฏิบัติงานของหมวดการทาง

เรื่อง

การควบคุมดูแลรักษาทางหลวง

ตามพระราชบัญญัติทางหลวง พ.ศ. 2535

กรมทางหลวง

## คำนำ

งานบำรุงทางหลวงเป็นงานหลักและมีความสำคัญ ควบคู่กับงานพัฒนาทางหลวง ซึ่งเป็นปัจจัยในการส่งเสริมความเจริญเติบโตทางเศรษฐกิจ สังคม และความมั่นคงของประเทศและคุณภาพชีวิตของประชาชน การบำรุงทางหลวงให้มีสภาพการใช้งานที่ดี ให้มีอายุการใช้งานตามกำหนดเวลาและการป้องกันความเสียหายที่เกิดจากสาเหตุต่างๆ ตลอดจนการแก้ไขปัญหาความต้องการของประชาชนในการทำธุรกิจ และความเดือนร้อนจากภัยพิบัติต่างๆ หมวดการทางเป็นหน่วยงานปฏิบัติที่สำคัญที่สุดของกรมทางหลวง จะต้องมีความพร้อมทุกๆ ด้าน การบริหารทรัพยากรต่าง ๆ การจัดซื้อจัดจ้าง การควบคุมงานจ้างเหมาที่ดี การควบคุมทางหลวงและการจัดการที่ดี เพื่อให้งานบำรุงทางบรรลุวัตถุประสงค์ของกรมฯ นายช่างโยธาหมวดการทาง จึงมีความจำเป็นต้องเป็นผู้เรียนรู้และมีแนวทางการปฏิบัติงานที่ถูกต้อง ทั้งกฎหมาย ระเบียบ และวิชาการต่างๆ ซึ่งมีการเปลี่ยนแปลงและพัฒนาตลอดเวลา

“ คู่มือการปฏิบัติงานของหมวดการทาง ” จะเป็นแนวทางปฏิบัติที่ถูกต้อง สอดคล้องกับกฎหมาย ระเบียบปฏิบัติ วิชาการและขั้นตอนต่าง ๆ ผม ในนามกรมทางหลวง ขอขอบพระคุณคณะผู้จัดทำ เป็นอย่างยิ่งที่ได้สละเวลา ทูมเท ความคิดอ่าน ประสบการณ์ต่าง ๆ เพื่อให้เป็นคู่มือที่สามารถนำไปปฏิบัติได้อย่างถูกต้อง เหมาะสม อย่างไรก็ตาม หากท่านผู้ใดมีข้อเสนอแนะที่เป็นประโยชน์โปรดแจ้งให้คณะผู้จัดทำ ทราบ เพื่อดำเนินการต่อไป

( นายธีระ ต้นสมพงษ์ )

รองอธิบดีกรมทางหลวง

ตุลาคม 2546



คำสั่งกรมทางหลวง

ที่ จ.1.7/ 1 /2546

เรื่อง แต่งตั้งคณะกรรมการจัดทำคู่มือการปฏิบัติงาน  
ของหมวดการทาง

เพื่อประโยชน์แก่ทางราชการจึงให้แต่งตั้งคณะกรรมการจัดทำ คู่มือการปฏิบัติงานของหมวดการทาง ดังนี้

1. นายอรุณ	เด็ยพานิช	ประธาน	
2. นายเทียน โชติ	จงพีร์เพียร	กรรมการ	
3. นายจำนงค์	ประยงค์รัตน์	กรรมการ	
4. นายวีระชัย	ตันอารีย์	กรรมการ	
5. นายชัยเดช	ข้าทิพย์พาที	กรรมการ	
6. นายคุษฎี	เรืองรุจิระ	กรรมการ	
7. นายศักดิ์ชัย	ชำเจริญ	กรรมการ	
8. นายวันชัย	ทรงศรี	กรรมการ	
9. นายอภิรัตน์	กิตติวรพันธ์	กรรมการ	
10. นายวิจิต	นามประสิทธิ์	กรรมการ	
11. บุคลากร 6	กลุ่มพัฒนาระบบงาน	กองการเจ้าหน้าที่	เลขานุการ
12. บุคลากร 6 ว.	ฝ่ายวางแผนกำลังคน	กองการเจ้าหน้าที่	ผู้ช่วยเลขานุการ

โดยให้คณะกรรมการมีหน้าที่ดังต่อไปนี้

1. ศึกษา หน้าที่และความรับผิดชอบของตำแหน่งต่างๆ ในหมวดการทางอย่างละเอียด
2. ศึกษา กฎหมาย ระเบียบ ข้อบังคับ ตลอดจนระบบงานต่าง ๆ ที่กรมกำหนด ที่เกี่ยวข้องกับงานของหมวดการทาง
3. จัดทำขั้นตอนการปฏิบัติงานต่าง ๆ ของหมวดการทาง และสรุปเป็นคู่มือการปฏิบัติงานของหมวดการทาง
4. ปฏิบัติงานอื่น ๆ ตามที่ได้รับมอบหมาย

ทั้งนี้ ตั้งแต่บัดนี้เป็นต้นไป

สั่ง ณ วันที่ 8 มกราคม พ.ศ. 2546

( นายธีระ ตันสมพงษ์ )

รองอธิบดี ปฏิบัติราชการแทน

อธิบดีกรมทางหลวง



คำสั่งกรมทางหลวง

ที่ จ.3.20/ 2 /2546

เรื่อง แต่งตั้งคณะกรรมการจัดทำคู่มือการปฏิบัติงานของหมวดทาง

ตามคำสั่งกรมทางหลวงที่ จ. 1.7/1/2546 ลงวันที่ 8 มกราคม พ.ศ.2546 เรื่อง แต่งตั้ง  
คณะกรรมการจัดทำคู่มือการปฏิบัติงานของหมวดทาง นั้น

เพื่อประโยชน์แก่ทางราชการจึงให้

1. แต่งตั้งคณะกรรมการจัดทำ คู่มือการปฏิบัติงานของหมวดทางเพิ่มเติม ดังนี้

1.1 นายเสน่ห์ สงบกิจ กรรมการ

1.2 นายสุรศักดิ์ ปิตุจาตุรนต์ กรรมการ

1.3 นายธีรพล สมุทรประภูต กรรมการ

2. แก้ไขคำสั่งกรมทางหลวงที่ จ.1.7/1/2546 ลงวันที่ 8 มกราคม พ.ศ. 2546 ในลำดับที่  
11 และ 12 ดังนี้

- ลำดับที่ 11 นางกาญจนา สร้อยทอง เลขานุการ

- ลำดับที่ 12 นายสุรัตน์ เข้มมุกดา ผู้ช่วยเลขานุการ

ทั้งนี้ ตั้งแต่บัดนี้เป็นต้นไป

สั่ง ณ วันที่ 6 กุมภาพันธ์ พ.ศ. 2546

( นายโสภณ ดวงแข )

รองอธิบดี ปฏิบัติราชการแทน

อธิบดีกรมทางหลวง

## สารบัญ

เรื่อง	หน้า
➤ การศึกษาทำความเข้าใจกับเนื้อหาสาระของกฎหมาย	1
➤ การตรวจสอบความถูกต้องของแนวที่ดินเขตทางหลวง	4
➤ แนวทางปฏิบัติในการตรวจตราดูแลไม่ให้เกิดการกระทำผิด	5
➤ การดำเนินคดีอาญากับฝ่าฝืน	7
➤ การรื้อถอนทำลายสิ่งปลูกสร้าง หรือ วัสดุสิ่งของอื่นใดที่เกิดจากการกระทำผิด	9
<b>ภาคผนวก</b>	
➤ เอกสารแนบ	( ม.2/1 – ม.2/18 )
➤ แผนผังแสดงรายละเอียดขั้นตอนการดำเนินการตามคู่มือฯ	( ม.2/19 – ม.2/21 )

# คู่มือการปฏิบัติงานของหมวดการทาง

## เรื่อง การควบคุมดูแลรักษาทางหลวง ตามพระราชบัญญัติทางหลวง พ.ศ.2535

เนื่องจากบทบัญญัติของพระราชบัญญัติทางหลวง พ.ศ.2535 มีจุดประสงค์หลักในการกำกับการควบคุมการใช้ทางหลวง และการกระทำใดๆ ในเขตทางหลวง เพื่อให้เกิดความสะดวปลอดภัยแก่การจราจรบนทางหลวงอย่างเต็มที่ ซึ่งแม้ว่าอำนาจหน้าที่ในการรักษากฎหมายจะเป็นของเจ้าหน้าที่ตำรวจ แต่ข้าราชการเจ้าหน้าที่ของกรมทางหลวง ก็ยังคงต้องมีหน้าที่ในการกำกับดูแลให้มีการถือปฏิบัติตามกฎหมายด้วยเช่นกัน และข้าราชการเจ้าหน้าที่กรมทางหลวงที่น่าจะเกี่ยวข้องโดยตรงกับการกำกับควบคุมให้เป็นไปตามกฎหมาย ก็คือ หมวดการทาง ด้วยเหตุนี้ จึงเป็นการสมควรที่จะได้จัดทำคู่มือการปฏิบัติงานสำหรับหมวดฯ ใช้เป็นแนวทางดำเนินการในทุกส่วนทุกชั้นตอนเท่าที่หมวดฯ จะต้องมีส่วนที่เกี่ยวข้องในการควบคุมดูแลรักษาทางหลวงให้เป็นไปตามบทบัญญัติของพระราชบัญญัติทางหลวง พ.ศ.2535

### 1. การศึกษาทำความเข้าใจกับเนื้อหาของกฎหมาย

ก่อนที่จะได้กล่าวถึง บทบาทหน้าที่หรือแนวทางดำเนินการที่หมวดฯ จะนำไปใช้ถือปฏิบัติ หมวดฯ สมควรต้องศึกษาทำความเข้าใจในเนื้อหาของพระราชบัญญัติทางหลวงฉบับนี้ รวมทั้งกฎหมายและระเบียบคำสั่งที่เกี่ยวข้องอื่นๆ ให้ถ่องแท้เสียก่อน หากมีจะนั้นแล้ว อาจมีปัญหาผิดพลาดหรือได้ผลลัพธ์ที่ไม่สมบูรณ์ ทั้งนี้ ในส่วนของพระราชบัญญัติทางหลวง พ.ศ.2535 ซึ่งเป็นกฎหมายหลักสำหรับการกำกับควบคุมทางหลวงนั้น มีรายละเอียดพอเป็นสังเขปดังต่อไปนี้

#### 1.1 อำนาจและหน้าที่ของเจ้าพนักงานทางหลวง

โดยที่หัวหน้าหมวดการทางเป็นเจ้าหน้าที่ผู้หนึ่งซึ่งรัฐมนตรีได้แต่งตั้งให้ปฏิบัติหน้าที่เป็นเจ้าพนักงานทางหลวง ตามพระราชบัญญัติทางหลวง พ.ศ.2535 มีอำนาจและหน้าที่ดังที่บัญญัติไว้ในมาตรา 23 แห่งพระราชบัญญัติฉบับนี้ โดยเฉพาะอย่างยิ่งในส่วนของการตรวจตราดูแล มิให้มีการฝ่าฝืนพระราชบัญญัตินี้ ตามมาตรา 23(1) นั้น แสดงถึงว่าหมวดฯ จะต้องศึกษาตรวจสอบกฎหมายทางหลวงฉบับนี้ทุกมาตราอย่างละเอียดถี่ถ้วน เพื่อจะได้ทราบว่ามีการห้ามกระทำการอย่างไรบ้างในมาตราใด หรือให้ถือปฏิบัติหรือดำเนินการอย่างไรในมาตราใด รวมทั้งจะต้องทราบด้วยว่าหากมีการฝ่าฝืนเกิดขึ้น ผู้ฝ่าฝืนจะต้องได้รับโทษเพียงใด

#### 1.1.1 บทบัญญัติของมาตรา 23 แห่งพระราชบัญญัติทางหลวง พ.ศ.2535

“มาตรา 23 ให้เจ้าพนักงานทางหลวงมีอำนาจและหน้าที่ดังต่อไปนี้

(1) ตรวจตราดูแลมิให้มีการฝ่าฝืนพระราชบัญญัตินี้

- (2) เรียกยานพาหนะให้หยุดเพื่อทำการตรวจสอบในกรณีที่น่าเชื่อว่าจะมีการกระทำความผิด  
เป็นความผิดตามพระราชบัญญัตินี้
- (3) จับกุมผู้กระทำความผิดตามพระราชบัญญัตินี้ ในขณะที่กระทำความผิดเพื่อส่งให้  
พนักงานฝ่ายปกครองหรือตำรวจดำเนินคดีต่อไป

ในการปฏิบัติหน้าที่ตามวรรคหนึ่ง ให้เจ้าพนักงานทางหลวงแสดงบัตรประจำตัวต่อผู้  
ซึ่งเกี่ยวข้อง

บัตรประจำตัวเจ้าพนักงานทางหลวงให้เป็นไปตามแบบที่กำหนดในกฎกระทรวง”

### 1.1.2 หน้าที่ในการตรวจตราดูแลมิให้มีการฝ่าฝืนพระราชบัญญัติทางหลวง

พ.ศ.2535

ในการปฏิบัติหน้าที่ตามมาตรา 23(1) ซึ่งหมวดฯ ในฐานะเจ้าพนักงานทางหลวง  
จะต้องตรวจตราดูแลมิให้มีการฝ่าฝืนพระราชบัญญัตินี้ นั้น หมวดฯ จำเป็นต้องมีความรู้ความเข้าใจที่  
ชัดเจนว่า มีกรณีใดบ้างที่กฎหมายทางหลวงฉบับนี้บัญญัติห้ามการกระทำเอาไว้ ซึ่งผู้ฝ่าฝืนจะต้องมี  
ความผิดถูกจับกุมดำเนินคดีทางศาลให้ได้รับโทษทางอาญา เพื่อที่หมวดฯ จะได้คอยตรวจตรา  
ระมัดระวังและดำเนินการตามอำนาจหน้าที่ได้อย่างถูกต้อง ทั้งนี้ มีมาตราที่สำคัญๆ ซึ่งมักจะมีการฝ่า  
ฝืนอยู่เสมอต่อไปนี้

- มาตรา 37 วรรค 1** การก่อสร้างทางเชื่อมโดยไม่ได้รับอนุญาต
- มาตรา 38 วรรค 1** การติดตั้ง แขนง วางหรือกองสิ่งใดในเขตทางหลวงในลักษณะที่เป็นการกีด  
ขวางหรืออาจเป็นอันตรายแก่ยานพาหนะ หรือในลักษณะที่จะทำให้เกิด  
ความเสียหายแก่ทางหลวง หรือความไม่สะดวกแก่งานทางโดยไม่ได้รับ  
อนุญาต
- มาตรา 39** การปิดกั้นทางหลวง หรือวางวัตถุที่แหลมหรือมีคม หรือนำสิ่งใดมาขวาง  
หรือวางบนทางหลวง หรือกระทำด้วยประการใดๆ บนทางหลวงในลักษณะ  
ที่อาจเกิดอันตรายหรือเสียหายแก่ยานพาหนะหรือบุคคล
- มาตรา 40** การทำให้เสียหาย ทำลาย ซ่อนเร้น เปลี่ยนแปลง จี๊ดเขียน เคลื่อนย้าย รื้อ  
ถอนหรือทำให้ไร้ประโยชน์ซึ่งเครื่องหมายจราจร ป้ายจราจร ฯลฯ ซึ่ง  
เจ้าหน้าที่ได้ติดตั้งหรือทำให้ปรากฏในเขตทางหลวง
- มาตรา 43** ทำการขูดขน ทำลาย หรือทำให้เสียหายแก่ทางหลวง หรือวัสดุสำหรับใช้  
งานทางโดยไม่ได้รับอนุญาต
- มาตรา 44** ทำการซื้อขาย แจกจ่าย หรือเรียไบบนทางจราจร ไหล่ทางและทางเท้า
- มาตรา 45** ทำการทิ้งขยะมูลฝอย สิ่งปฏิกูล น้ำโสโครก เศษหิน ดินทราย หรือสิ่งอื่น

ใดในเขตทางหลวง หรือกระทำด้วยประการใด เป็นเหตุให้วัสดุดังกล่าว  
ข้างต้นตกบนทางจราจรหรือไหล่ทางหรือทางเท้า

**มาตรา 47 วรรค 1** ทำการปลูกสร้าง อาคาร ร้านค้า หรือสิ่งอื่นใดในเขตทางหลวงโดยไม่ได้รับอนุญาต

**มาตรา 49** ทำการปลูกสร้างอาคารบางประเภทในที่ดินติดเขตทางหลวงรัศมี 15 เมตร และ 50 เมตรจากเขตทางหลวง โดยไม่ได้รับอนุญาตในทางหลวงที่ได้  
ออกพระราชกฤษฎีกาควบคุมไว้เป็นพิเศษ

### 1.1.3 อำนาจในการจับกุมผู้กระทำความผิด

มาตรา 23 (3) ได้บัญญัติให้หมวดฯ ในฐานะเจ้าพนักงานทางหลวง มีอำนาจเข้าทำการจับกุมผู้กระทำความผิดได้ แต่ทั้งนี้จะต้องเป็นกรณีที่พบเห็นขณะกระทำความผิดเท่านั้น โดยในการเข้าทำการจับกุม กฎหมายได้กำหนดให้หมวดฯ จะต้องแสดงบัตรประจำตัวเจ้าพนักงานทางหลวงด้วย เมื่อทำการจับกุมเรียบร้อยแล้ว ให้หมวดฯ ส่งตัวผู้กระทำความผิดให้กับพนักงานสอบสวนที่สถานีตำรวจซึ่งมีเขตอำนาจสอบสวนครอบคลุมสายทางนั้น อย่างไรก็ตาม เนื่องจากกระบวนการจับกุมจะต้องเป็นไปตามระเบียบปฏิบัติ และข้อกำหนดอย่างถูกต้องแม่นยำ ซึ่งโดยปกติแล้ว หมวดฯ มักจะขาดความรู้ความเข้าใจและประสบการณ์ในส่วนนี้ ดังนั้น จึงมีข้อเสนอแนะว่า เมื่อพบเห็นการกระทำความผิดเกิดขึ้น ให้หมวดฯ ไปติดต่อบริษัทที่ดำเนินการทางหลวงหรือตำรวจฯ ให้มาร่วมทำการจับกุมหรืออาจถือปฏิบัติโดยการไปแจ้งความต่อพนักงานสอบสวน เพื่อให้ออกไปทำการจับกุมดำเนินคดี ดังเช่นกรณีที่ไม่ได้พบเห็นขณะกระทำผิด

### 1.2 อำนาจและหน้าที่ของผู้อำนวยการทางหลวง

เนื่องจากกฎหมายทางหลวงฉบับนี้ มีบทบัญญัติเกี่ยวกับอำนาจหน้าที่ของผู้อำนวยการทางหลวงไว้อย่างกว้างขวางในหลายส่วน หลายมาตรา ในขณะที่ในบางมาตราได้กำหนดให้เป็นอำนาจหน้าที่ของอธิบดีกรมทางหลวง ทำให้เกิดความสับสนขึ้นได้ จึงสมควรทำความเข้าใจเกี่ยวกับประเด็นนี้ด้วย ดังนี้

(1) ผู้อำนวยการทางหลวง อาจเป็นผู้ใดก็ได้ที่รัฐมนตรีแต่งตั้ง โดยอาจเป็นผู้อำนวยการทางหลวงเฉพาะทางหลวงประเภทใดประเภทหนึ่ง ท้องถิ่นใดท้องถิ่นหนึ่ง หรือเฉพาะทางหลวงสายใดสายหนึ่ง (มาตรา 14)

(2) ที่ผ่านมา รัฐมนตรีมิได้ใช้อำนาจแต่งตั้งผู้อำนวยการทางหลวงตามที่กฎหมายให้อำนาจไว้ ดังนั้น จึงต้องถือปฏิบัติตามมาตรา 15 คือ อธิบดี หรือผู้ว่าราชการจังหวัด หรือนายกเทศมนตรี เป็นผู้อำนวยการทางหลวงของทางหลวงสายต่างๆ ที่อยู่ในความรับผิดชอบของ

หน่วยงานนั้น ด้วยเหตุนี้ ในส่วนของกรมทางหลวง อธิบดีกรมทางหลวงจึงเป็นผู้อำนวยการทางหลวงพิเศษ ผู้อำนวยการทางหลวงแผ่นดิน และผู้อำนวยการทางหลวงสัมปทาน

(3) อำนาจของผู้อำนวยการทางหลวงที่กฎหมายให้ไว้ตามมาตราต่างๆ ส่วนใหญ่จะกำหนดไว้ในลักษณะที่สามารถมอบหมายให้ผู้อื่นหนึ่งใช้อำนาจแทนได้ ซึ่งโดยปกติในระดับกรมฯ อธิบดีกรมทางหลวงจะมอบหมายให้ รองอธิบดีฝ่ายวิชาการเป็นผู้ใช้อำนาจแทน ส่วนในระดับภูมิภาค จะมอบหมายให้กับผู้อำนวยการสำนักทางหลวง หรือนายช่างแขวงการทาง แล้วแต่กรณี ใช้อำนาจแทน ซึ่งจนถึงขณะนี้ยังไม่มีกรณีใดที่มอบหมายอำนาจให้กับหัวหน้าหมวดการทาง

(4) การมอบหมายของผู้อำนวยการทางหลวงให้กับ รองอธิบดี ผู้อำนวยการสำนักทางหลวง หรือนายช่างแขวงการทาง แล้วแต่กรณีนั้น เป็นการมอบอำนาจเฉพาะตัว ซึ่งอธิบดีกรมทางหลวงในฐานะผู้อำนวยการทางหลวงจะมีคำสั่งมอบหมายอำนาจออกมาเป็นแต่ละกรณีไป ผู้ได้รับมอบหมายจะไปมอบหมายอำนาจต่อให้ผู้อื่นไม่ได้

(5) ภายหลังจากมีคำสั่งมอบอำนาจ ผู้อำนวยการทางหลวงไปแล้ว ในเวลาต่อมาอาจมีการออกคำสั่งมาใหม่ ยกเลิกคำสั่งเดิม หรือเปลี่ยนแปลงตัวบุคคลผู้ได้รับมอบหมาย หรือเปลี่ยนแปลงขอบเขตอำนาจที่จะมอบหมายให้ ดังนั้น หมวดฯ จะต้องสนใจติดตามอย่างสม่ำเสมอ เพื่อให้ทราบว่าข้อมูลการมอบหมายอำนาจที่ถูกต้องทันสมัยตลอดเวลา

### 1.3 มาตรการในการรื้อถอนหรือทำลายสิ่งก่อสร้าง หรือขนย้ายสิ่งของที่เกิดจากการกระทำคามผิด

กฎหมายทางหลวงฉบับนี้ ได้มีบทบัญญัติให้อำนาจแก่ผู้อำนวยการทางหลวงในการดำเนินมาตรการรื้อถอนหรือทำลายสิ่งก่อสร้าง หรือขนย้ายสิ่งของต่างๆ ที่ผู้ฝ่าฝืนได้กระทำให้บังเกิดขึ้น โดยไม่ได้รับอนุญาต หรือกระทำไปโดยไม่เป็นไปตามเงื่อนไขหรือแบบหรือรายละเอียดที่กำหนดในการอนุญาต โดยอำนาจของผู้อำนวยการทางหลวง จะมีอยู่ 2 ขั้นตอน คือ

(1) ผู้อำนวยการทางหลวง หรือผู้ได้รับมอบหมาย ใช้อำนาจสั่งให้รื้อถอนหรือทำลายหรือขนย้ายภายในเวลาที่กำหนด

(2) ผู้อำนวยการทางหลวง หรือผู้ได้รับมอบหมาย ใช้อำนาจเข้าทำการรื้อถอนหรือทำลายหรือขนย้าย หากเมื่อได้สั่งตามขั้นตอนแรกไปแล้ว ผู้ฝ่าฝืนไม่ปฏิบัติตาม

## 2. การตรวจสอบความถูกต้องของแนวที่ดินเขตทางหลวง

เนื่องจากกฎหมายทางหลวงได้บัญญัติขึ้นมาสำหรับการควบคุมและรักษาทางหลวง โดยมีขอบเขตอำนาจภายในเขตพื้นที่ของที่ดินที่เป็นเขตทางเท่านั้น หมวดฯ จึงจำเป็นต้องตรวจสอบแนว

เขตทางหลวงของสายทางในความรับผิดชอบให้ชัดเจนแน่นอน โดยมีข้อเสนอแนะเป็นแนวทางปฏิบัติ ดังนี้

2.1 ทางหลวงสายใด ช่วงใด ที่ยังไม่มีกรปักหลักเขตทาง หมวดฯ จะต้องเร่งรัดดำเนินการ ให้ครบถ้วนสมบูรณ์โดยเร็ว

2.2 กรณีที่มีปัญหาโต้แย้งเกี่ยวกับแนวเขตทาง โดยความกว้างเขตทางตามบัญชีเขตทางของ แขวงฯ ต่างจากหลักฐานเอกสารสิทธิ์ของราษฎรผู้เป็นเจ้าของที่ดินติดเขตทาง หมวดฯ จะต้องรายงาน ข้อปัญหา และความเห็นพร้อมสำเนาหลักฐานที่เจ้าของที่ดินนำมาแสดงเพื่อให้แขวงฯ ดำเนินการ ต่อไป ซึ่งหากทำการตรวจสอบข้อเท็จจริงแล้ว ปรากฏว่าหลักฐานที่แสดงกรรมสิทธิ์ที่ดินของเจ้าของ ที่ดินมีความชัดเจนแน่นอนว่าถูกต้อง ในขณะที่เขตทางตามบัญชี ที่ฝ่ายกรมทางหลวงยึดถืออยู่นั้น เป็นการได้มาโดยการรับมอบสืบทอดมาโดยไม่มีหลักฐานยืนยันที่ชัดเจน สำนักทางหลวง ก็จะได้ นำเสนอกรมฯ เพื่ออนุมัติปรับลดเขตทางลงมาตามหลักฐานข้อเท็จจริงต่อไป

2.3 ในการรายงานปัญหาขัดแย้งเกี่ยวกับเขตทางตามข้อ 2.2 นั้น ให้หมวดฯ ตรวจสอบ ข้อเท็จจริงของเส้นทางสายนั้น ๆ ตลอดช่วงไปด้วยเลย แทนที่จะเสนอเรื่องเฉพาะที่ดินแปลงหนึ่ง แปลงใด ทั้งนี้ ในส่วนของหลักฐานแสดงกรรมสิทธิ์ของที่ดินนั้น หากไม่สามารถจะหามาได้ครบทุก ราย ก็อาจติดต่อขอรับเอาจากหน่วยงานของกรมที่ดิน หรือหน่วยราชการที่เกี่ยวข้อง แต่ทั้งนี้หากเห็น ว่าจะเสียเวลา หรือเกินกว่าวิสัยที่หมวดฯ จะดำเนินการได้ครบทุกราย อาจรายงานปัญหาและ ข้อเท็จจริงเบื้องต้น ไปยังแขวงฯ เท่าที่จะรวบรวมได้ ส่วนหลักฐานยืนยันต่าง ๆ แขวงฯ และฝ่าย กฎหมายและกรรมสิทธิ์ที่ดินของสำนักทางหลวง จะเป็นผู้ดำเนินการต่อไป

2.4 รายละเอียดเพิ่มเติมเกี่ยวกับประเด็นปัญหากรรมสิทธิ์ในเขตทางไม่สมบูรณ์ และแนวทาง ดำเนินการ ให้หมวดฯ ศึกษาคู่มือการปฏิบัติงานเรื่องการระวังชี้แนวเขตทางหลวงที่จะได้จัดทำขึ้นเป็น การเฉพาะอีกหัวข้อหนึ่งด้วย

### 3. แนวทางปฏิบัติในการตรวจตราดูแลไม่ให้มีการกระทำผิด

ดังที่ได้กล่าวมาแล้ว ในข้อ 1.1.2 ถึงข้อกำหนดเกี่ยวกับหน้าที่ของหมวดฯ ในการตรวจตรา ดูแลไม่ให้มีการฝ่าฝืนกฎหมายทางหลวง ซึ่งในทางปฏิบัติ นั้น มีข้อเสนอแนะสำหรับเป็นแนวทาง ดำเนินการ ดังนี้

#### 3.1 การตรวจตราสอดส่องอยู่ตลอดเวลา

หมวดฯ จะต้องคอยตรวจตราสอดส่องไปตามสายทางตลอดเวลา รวมทั้งกำชับ มอบหมายให้ผู้ปฏิบัติงานระดับรอง ๆ ลงไปคอยดูแลเป็นหูเป็นตาให้ด้วย

### 3.2 การแจ้งผู้ฝ่าฝืน ให้หยุดกระทำการ

เมื่อพบเห็นการกระทำความผิดเกิดขึ้น หรือได้รับรายงานจากเจ้าหน้าที่ผู้ปฏิบัติงาน แล้วแต่กรณี หมวดฯ จะต้องแสดงตนพร้อมทั้งชี้แจงทำความเข้าใจให้ผู้กระทำความผิดทราบข้อกฎหมาย เพื่อให้ผู้กระทำความผิด หยุดหรือเลิกดำเนินการโดยทันที และรื้อถอนหรือทำลายสิ่งปลูกสร้าง หรือขนย้ายวัสดุสิ่งของ อันเกิดจากการกระทำความผิดออกไป ทั้งนี้ จะต้องแจ้งให้ชัดเจน ด้วยว่า หากยังคงกระทำการต่อไป หมวดฯ จำเป็นต้องดำเนินคดีตามกฎหมาย ซึ่งกฎหมายทางหลวงได้กำหนดไว้ถึงขั้นจำคุกด้วย

### 3.3 ความผิดที่ต้องดำเนินคดีอาญาโดยไม่ต้องแจ้งเตือน

การแจ้งเตือนตามนัยของข้อ 3.2 นั้น ใช้ถือปฏิบัติสำหรับการกระทำความผิดโดยทั่วไป ที่ผู้กระทำการอาจไม่ทราบข้อกฎหมายเท่านั้น แต่หากเป็นความผิดโดยชัดแจ้ง และเกิดความเสียหายต่อทางหลวง หรือเป็นอันตรายต่อผู้ใช้ทาง เช่น การโจรกรรม , การรื้อถอนวัสดุอุปกรณ์ หรือทรัพย์สินบนทางหลวง , การทิ้งขยะหรือทำสิ่งปฏิกูลตกหล่นบนผิวจราจร , การขุดหรือทำลายทางหลวง เป็นต้น หมวดฯ จะต้องดำเนินคดีโดยทันที ไม่จำเป็นต้องเตือนก่อนแต่อย่างใด ทั้งนี้ ให้ศึกษาแนวทางปฏิบัติเกี่ยวกับการดำเนินคดีอาญาที่จะได้กล่าวในหัวข้อที่ 4 ต่อไป

### 3.4 สมควรแจ้งเตือนด้วยหนังสือ

การแจ้งตามข้อ 3.2 สมควรถือปฏิบัติด้วยการออกหนังสือแจ้งเตือนควบคู่ไปด้วย (ตัวอย่างหนังสือแจ้งเตือน ตามเอกสารแนบ ม.2/1)

### 3.5 รายงานแขวงฯ เมื่อแจ้งเตือนแล้ว ยังไม่หยุดกระทำการ

เมื่อได้มีการแจ้งเตือนตามแนวทางดังกล่าวข้างต้นแล้ว ผู้ฝ่าฝืนยังคงไม่หยุดหรือเลิกกระทำการ ให้หมวดฯ พิจารณาดำเนินการเกี่ยวกับการจับกุมดำเนินคดีอาญา ตามแนวทางของข้อ 4.2 ที่ได้กล่าวต่อไป

### 3.6 แนวทางปฏิบัติ กรณีที่หยุดกระทำการแต่ยังไม่รื้อถอนออกไป

กรณีที่แจ้งเตือนไปแล้ว ผู้ฝ่าฝืนได้หยุดหรือเลิกกระทำการ แต่ไม่ได้ทำการรื้อถอนหรือทำลายสิ่งปลูกสร้าง หรือขนย้ายวัสดุสิ่งของที่เกิดขึ้นจากการฝ่าฝืนนั้น หมวดฯ จะต้องพิจารณาดำเนินการต่อไป ใน 2 ส่วน คือ

(1) การจับกุมดำเนินคดีอาญา ดังรายละเอียดที่จะได้ชี้แจงอธิบายไว้ในหัวข้อที่ 4 ว่าด้วยการดำเนินคดีอาญา (ดู ข้อ 4.6)

(2) การรื้อถอนสิ่งปลูกสร้างดังกล่าว ซึ่งหมวดฯ จะต้องพิจารณาถือปฏิบัติตามแนวทางที่จะได้กล่าวต่อไปในหัวข้อที่ 5 ว่าด้วยการรื้อถอน

#### 4. การดำเนินคดีอาญากับผู้ฝ่าฝืน

ดังที่ได้กล่าวมาแล้วในหัวข้อที่ 1 เกี่ยวกับสาระสำคัญของพระราชบัญญัติทางหลวง พ.ศ. 2535 ซึ่งมีบทบัญญัติกำหนดห้ามการกระทำบางประการเอาไว้ หากผู้ใดฝ่าฝืน จะมีความผิดทางอาญา ถูกจับกุมดำเนินคดีให้ได้รับโทษจำคุก หรือปรับ หรือทั้งจำทั้งปรับ แล้วแต่กรณี การที่กฎหมายได้บัญญัติเอาไว้เช่นนี้ ก็ด้วยเจตนารมณ์ให้เกิดความสะดวปลอดภัยแก่การจราจร และความเรียบร้อยสมบูรณ์ของการควบคุมดูแลรักษาทางหลวง จึงสมควรที่เจ้าหน้าที่ผู้รับผิดชอบจะต้องบังคับใช้กฎหมายอย่างเคร่งครัด มิฉะนั้นแล้ว การฝ่าฝืนกฎหมายก็จะยังคงดำเนินอยู่ต่อไป และนับวันจะลุกลามเพิ่มขยายมากขึ้นเรื่อย ๆ โดยเฉพาะอย่างยิ่ง เจ้าหน้าที่ตำรวจ และเจ้าพนักงานทางหลวงซึ่งปล่อยปละละเลย ไม่กวดขันจับกุมผู้ฝ่าฝืน อาจต้องกลายเป็นผู้กระทำความผิดเสียเองฐานละเว้นการปฏิบัติหน้าที่ตามมาตรา 157 ของประมวลกฎหมายอาญา ดังนั้น หมวดฯ จึงสมควรให้ความสนใจในการนำแนวทางการบังคับใช้กฎหมาย ด้วยมาตรการจับกุมดำเนินคดีอาญา มายึดถือปฏิบัติอย่างถูกต้องเหมาะสม โดยมีข้อเสนอแนะเพื่อเป็นแนวทางดำเนินการดังต่อไปนี้

##### 4.1 ทำความชัดเจนว่า กรณีความผิดใดที่ต้องดำเนินคดีอาญาโดยเคร่งครัด

หมวดฯ จะต้องตรวจสอบทำความเข้าใจให้ชัดเจนล่วงหน้าไว้ว่า กรณีความผิดใดบ้างที่หมวดฯ สามารถดำเนินคดีอาญากับผู้ฝ่าฝืนไปได้เลย โดยไม่จำเป็นต้องหารือเพื่อขอรับความเห็นชอบจากแขวงฯ ก่อน เช่น การโจรกรรม , การรื้อถอนวัสดุอุปกรณ์ หรือทรัพย์สินบนทางหลวง , การทิ้งขยะหรือทำสิ่งปลูกกีดกั้นบนผิวจราจร , การขุดรื้อทำลายทางหลวง เป็นต้น

##### 4.2 แนวทางปฏิบัติสำหรับความผิดที่ไม่เกิดผลกระทบร้ายแรง

ขณะเดียวกันกรณีความผิดที่ไม่เกิดผลกระทบร้ายแรงต่อความสะดวปลอดภัย หรือความผิดที่ประชาชนสองข้างทางกระทำความผิดไป โดยความจำเป็นหรือไม่ทราบข้อกฎหมาย เช่น การก่อสร้างทางเชื่อม (ที่ไม่เป็นการทำให้ทางหลวงเสียหาย) หรือการปลูกสร้างเพิงเพื่อขายของ

เป็นต้น หมวดฯ อาจต้องรายงานแขวงฯ เพื่อให้พิจารณาถ่วงดุลครั้งหนึ่งก่อนว่าสมควรดำเนินคดีอาญาไปโดยทันทีหรือจะใช้หลักรัฐศาสตร์ด้วยการแจ้งเตือน และใช้มาตรการรื้อถอนแทน แต่ทั้งนี้ หากแจ้งเตือนแล้ว ยังไม่หยุดกระทำการ สมควรต้องดำเนินคดีอาญาโดยทันที เช่นเดียวกับกรณีความผิดตามข้อ 4.1

### 4.3 การประสานให้เจ้าหน้าที่ตำรวจมาร่วมจับกุม แม้พบขณะกระทำความผิด

ในกรณีความผิดที่จะต้องดำเนินคดีโดยเคร่งครัด ในทันทีที่พบการกระทำความผิดโดยไม่ต้องหรือขอรับความเห็นชอบจากแขวงฯ ก่อน ตามนัยของข้อ 4.1 หรือกรณีความผิดตามนัยของข้อ 4.2 ที่แจ้งเตือนแล้วยังไม่หยุดกระทำการ จำต้องดำเนินคดีอาญา นั้น มีข้อเสนอแนะว่า เพื่อป้องกันมิให้เกิดข้อผิดพลาดในการจับกุมผู้กระทำความผิด แม้เป็นกรณีพบเห็นขณะกระทำความผิดก็ตาม หมวดฯ สมควรดำเนินการตามแนวทางที่กล่าวมาแล้วใน ข้อ 1.1.3 คือ หมวดฯ ไม่สมควรจะเข้าทำการจับกุมเอง เพราะอาจเกิดข้อผิดพลาดได้ แต่ให้หมวดฯ ติดต่อประสานกับเจ้าหน้าที่ตำรวจ ซึ่งรับผิดชอบทางหลวงสายนั้น ให้มาร่วมทำการจับกุม

### 4.4 การแจ้งความต่อเจ้าหน้าที่ตำรวจ

ในการดำเนินคดีสำหรับความผิดซึ่งมิได้เป็นการพบเห็นในขณะกระทำความผิด (หรือพบเห็นขณะกระทำความผิดอยู่ แต่ติดต่อประสานให้เจ้าหน้าที่ตำรวจมาร่วมทำการจับกุมมิได้) ให้หมวดฯ ไปแจ้งความต่อเจ้าหน้าที่ตำรวจ เพื่อให้ดำเนินคดีตามกฎหมายต่อไป ทั้งนี้ ในการแจ้งความต่อเจ้าหน้าที่ตำรวจ หมวดฯ สมควรทำเป็นหนังสือราชการไปแจ้งความ (หมวดฯ ลงนามหนังสือแจ้งความเองได้) เพื่อจะได้ไม่เกิดปัญหาเจ้าหน้าที่ตำรวจบ่ายเบี่ยงไม่ประสงค์จะรับเรื่องไว้ (ตัวอย่างหนังสือแจ้งความตามเอกสารแนบ ม.2/2)

### 4.5 กรณีความผิดซึ่งแจ้งเตือนแล้ว ผู้ฝ่าฝืนหยุดกระทำการ

สำหรับความผิดที่ไม่เกิดผลกระทบต่ออาการจราจร หรือเกิดความเสียหายต่อทางหลวง ตามนัยของ ข้อ 4.2 หากได้มีการแจ้งเตือนตามแนวทางของข้อ 3 ดังกล่าวข้างต้นแล้ว ผู้ฝ่าฝืนหยุดกระทำการโดยทันที กรณีเช่นนี้อาจไม่จำเป็นต้องดำเนินคดีอาญา ในทางปฏิบัติ หมวดฯ จึงต้องขอรับทราบแนวทางการดำเนินการจากแขวงฯ ให้ชัดเจนก่อนด้วย ทั้งนี้ หากยังมีสิ่งปลูกสร้างหรือวัสดุสิ่งของที่ฝ่าฝืนยังไม่รื้อถอนออกไป แม้แขวงฯ เห็นว่าสมควรยุติเรื่อง โดยไม่ต้องมีการแจ้งความดำเนินคดีก็ตาม แต่หมวดฯ ยังคงต้องรายงานแขวงฯ เพื่อดำเนินการในการรื้อถอนตามระเบียบขั้นตอนปฏิบัติที่จะได้กล่าวต่อไปในหัวข้อที่ 5 (ข้อ 5.2.1)

#### 4.6 การตรวจสอบขอบเขตอำนาจของแต่ละสถานีตำรวจ

หมวดฯ จะต้องตรวจสอบให้ชัดเจนไว้ล่วงหน้าว่า ทางหลวงสายใดอยู่ในความรับผิดชอบของตำรวจทางหลวง หน่วยใด หรือในความรับผิดชอบของตำรวจท้องที่ใด เพื่อจะได้สามารถไปขอคำสั่งมาจับกุม หรือไปแจ้งความที่สถานีตำรวจได้ถูกต้องและรวดเร็ว

#### 4.7 รายงานการแจ้งความดำเนินคดีอาญาทุกครั้ง

เมื่อหมวดฯ ได้ดำเนินการแจ้งความดำเนินคดีอาญาตามข้อ 4.4 แล้ว ให้หมวดฯ รายงานการแจ้งความดังกล่าวให้แขวงฯ ทราบทุกครั้ง พร้อมแนบสำเนารายงานประจำวันเกี่ยวกับคดีของเจ้าหน้าที่ตำรวจ (ดังตัวอย่างบันทึกรายงานตามเอกสารแนบ ม.2/3)

### 5. การรื้อถอนทำลายสิ่งปลูกสร้าง หรือวัสดุสิ่งของอื่นใดที่เกิดจากการกระทำผิด

การกระทำผิดต่อพระราชบัญญัติทางหลวง พ.ศ.2535 ในบางมาตราอันได้แก่ มาตรา 37 ว่าด้วยเรื่องของการเชื่อม , มาตรา 38 การติดตั้ง แขนว วาง กองสิ่งใดในเขตทางหลวง , มาตรา 47 การปลูกสร้างสิ่งใดในเขตทางหลวง , มาตรา 48 การดำเนินกิจการสาธารณูปโภค และ มาตรา 55 การก่อสร้างทางเชื่อมในเขตทางหลวงพิเศษ ซึ่งเมื่อได้มีการฝ่าฝืนกระทำผิดต่อบทบัญญัติของกฎหมายมาตราต่าง ๆ เหล่านี้เกิดขึ้นแล้ว ผลของการกระทำนั้น หากปล่อยเอาไว้จากก่อให้เกิดผลกระทบ หรือก่อปัญหาแก่ทางหลวงหรือการใช้ทางหลวงได้ กฎหมายจึงได้บัญญัติให้อำนาจการทางหลวงหรือผู้ได้รับมอบหมาย มีอำนาจดำเนินการเพื่อให้มีการรื้อถอนหรือทำลายสิ่งปลูกสร้างหรือขนย้ายวัสดุสิ่งของที่เกิดจากการกระทำผิดออกไปโดยไม่ชักช้า โดยมีข้อเสนอแนะเป็นแนวทางปฏิบัติ ดังนี้

#### 5.1 ต้องเร่งรัดให้รื้อถอนหรือทำลายสิ่งปลูกสร้าง หรือขนย้ายวัสดุสิ่งของโดยไม่ชักช้า

ไม่ว่าการกระทำผิดนั้นจะถูกดำเนินคดีอาญาหรือไม่ก็ตาม การทำทางเชื่อม สิ่งปลูกสร้าง หรือสิ่งของที่เกิดขึ้น หรือเข้ามาปรากฏในเขตทางหลวง อันเป็นผลจากการกระทำผิด สมควรต้องได้รับการเร่งรัดให้รื้อถอนหรือทำลายหรือขนย้ายออกไป โดยไม่ชักช้า หากมีการจับกุมดำเนินคดี ก็ไม่จำเป็นต้องรอให้คดีสิ้นสุดแต่อย่างใด เพราะกฎหมายได้บัญญัติให้อำนาจกระทำได้อยู่แล้ว ดังรายละเอียดที่ได้อธิบายไว้แล้วในหัวข้อ 1.3

## 5.2 แนวทางปฏิบัติในการรื้อถอนหรือทำลายสิ่งปลูกสร้าง หรือขนย้ายวัสดุสิ่งของออกไปจากเขตทางหลวง

ในการรื้อถอนทำลายนั้น หมวดยฯ จะเข้าไปกระทำการโดยพลการทันทีไม่ได้ แต่จะต้องดำเนินการตามขั้นตอนของกฎหมายและระเบียบปฏิบัติที่ได้วางไว้โดยเคร่งครัด ทั้งนี้ กรมทางหลวง โดยกองนิติการได้เคยกำหนดแนวทางปฏิบัติเอาไว้แล้ว สำหรับเรื่องนี้ ดังมีรายละเอียดโดยสังเขป ดังนี้

### 5.2.1 ขั้นตอนของการสั่งให้ผู้ฝ่าฝืนรื้อถอน หรือทำลาย หรือขนย้าย

#### (1) การรายงานแขวงฯ เพื่อออกหนังสือแจ้งให้รื้อถอนหรือทำลายหรือขนย้าย

ภายหลังที่ได้แจ้งเตือนไปแล้ว ตามรายละเอียดของหัวข้อที่ 3 แต่ปรากฏว่าผู้ฝ่าฝืน มิได้รื้อถอนหรือทำลายสิ่งปลูกสร้าง หรือขนย้ายวัสดุสิ่งของอันเกิดจากการกระทำผิดออกไป ให้หมวดยฯ มีบันทึกรายงานเสนอความเห็นให้แขวงฯ ในฐานะผู้ได้รับมอบหมายจากผู้อำนวยการทางหลวง เพื่อให้ออกหนังสือสั่งหรือแจ้งให้ผู้ฝ่าฝืนทำการรื้อถอนหรือทำลายหรือขนย้ายสิ่งที่เกิดขึ้นจากการกระทำผิดออกไปภายในเวลาที่กำหนด

#### (2) รายละเอียดของรายงาน

ในบันทึกรายงานของหมวดยฯ ตาม (1) จะต้องมีข้อมูลที่เกี่ยวข้องโดยสมบูรณ์ เช่น ชื่อผู้กระทำผิด, บริเวณทางหลวงที่เกิดเหตุ, อาคารหรือสิ่งของที่เกิดจากการกระทำผิด ซึ่งจะต้องให้รื้อถอนออกไป เป็นต้น (ตัวอย่างบันทึกรายงานตามเอกสารแนบ ม.2/4)

#### (3) การเร่งรัด การออกหนังสือของแขวงฯ

เมื่อได้รายงานไปยังแขวงฯ ดังกล่าวมาแล้วข้างต้น หมวดยฯ จะต้องประสานและติดตามเร่งรัดการออกหนังสือของแขวงฯ เพื่อแจ้งให้รื้อถอน โดยใกล้ชิด

#### (4) หมวดยฯ ต้องติดตามการรื้อถอนของผู้ฝ่าฝืน

เมื่องานสถิติจัดทำหนังสือสั่งให้รื้อถอนเสนอนายช่างแขวงการทางลงนามแล้ว โดยปกติ แขวงฯ จะมีสำเนาแจ้งให้หมวดยฯ ทราบและติดตาม (ตัวอย่างหนังสือสั่งให้รื้อถอนตามเอกสารแนบ ม.2/5)

#### (5) การนำหนังสือแจ้งไปส่งมอบแก่ผู้ฝ่าฝืน

โดยปกติ หนังสือแจ้งสั่งให้ผู้ฝ่าฝืนรื้อถอนทำลายสิ่งปลูกสร้าง หรือขนย้ายวัสดุสิ่งของนั้น แขวงฯ จะมอบให้หมวดยฯ เป็นผู้นำไปส่งให้แก่ผู้ฝ่าฝืน ในการส่งหนังสือ ควรส่งไปถึงตัวผู้ฝ่าฝืนโดยตรง โดยให้ผู้ฝ่าฝืนลงนามรับหนังสือในใบนำส่ง หรือหากไม่สามารถส่งให้แก่

ผู้ฝ่าฝืนได้ ก็ให้ส่งแก่บุคคลในครอบครัว ผู้ครอบครอง ผู้เช่า หรือผู้ดูแลรักษาซึ่งบรรลุนิติภาวะแล้ว  
 อย่างไม่ก็ตาม หากมีปัญหาไม่สามารถส่งหนังสือให้แก่บุคคลดังกล่าวได้ ให้หมวดฯ รายงานแขวงฯ  
 โดยเร็ว เพื่อพิจารณาจัดส่งทางไปรษณีย์ตอบรับ หรือดำเนินการปิดประกาศให้ผู้ฝ่าฝืนทราบ โดยจัด  
 ให้มีเจ้าพนักงานฝ่ายปกครองหรือเจ้าหน้าที่ตำรวจลงนามเป็นพยานในบันทึกรายงานการปิดประกาศ  
 ด้วย หรือดำเนินการอย่างอื่นตามสมควรต่อไป

(6) รายงานแขวงฯ เมื่อมีการรื้อถอนออกไป

ภายหลังที่ผู้ฝ่าฝืนได้รับแจ้งให้รื้อถอน หรือในเวลาหนึ่งเวลาใดก่อนนี้ หาก  
 ผู้ฝ่าฝืนได้ดำเนินการรื้อถอนหรือทำลายวัสดุสิ่งของที่เกิดจากการกระทำผิดออกไปเป็นที่เรียบร้อย ให้  
 หมวดฯ รายงานแขวงฯ โดยทันที เพื่อจะได้ยุติเรื่องต่อไป (ตัวอย่างบันทึกรายงานตามเอกสารแนบ  
 ม.2/6)

(7) การรายงาน หากผู้ฝ่าฝืนเพิกเฉย

หากครบกำหนดเวลาตามที่กำหนดในหนังสือของแขวงฯ ที่แจ้งให้ผู้ฝ่าฝืนรื้อ  
 ถอนแล้ว แต่ผู้ฝ่าฝืนเพิกเฉยไม่ปฏิบัติตามให้หมวดฯ รายงานแขวงฯ โดยทันที เพื่อแขวงฯ จะได้  
 พิจารณาดำเนินการต่อไป (ตัวอย่างบันทึกรายงานตามเอกสารแนบ ม.2/7)

(8) กรณีที่ผู้ฝ่าฝืนขอผ่อนผัน

ในกรณีผู้ฝ่าฝืนแจ้งความจำนงกับหมวดฯว่าจะขอผ่อนผันกำหนดเวลารื้อ  
 ถอน ออกไปอีกระยะหนึ่ง ให้หมวดฯ มีบันทึกรายงานแขวงฯ เพื่อพิจารณา (ตัวอย่างบันทึกรายงาน  
 ตามเอกสารแนบ ม.2/8) ในกรณีเช่นนี้ หากแขวงฯ เห็นสมควรอนุโลมผ่อนผันตามที่ผู้ฝ่าฝืนเสนอมา  
 แขวงฯ อาจรับทราบและชะลอการดำเนินการขั้นตอนต่อไปไว้ก่อน ทั้งนี้ หากครบกำหนดเวลาแล้ว  
 ยังไม่มีการรื้อถอน ให้หมวดฯ รายงานแขวงฯ เช่นเดียวกับข้อ (7)

(9) รายงานแขวงฯ เมื่อมีการรื้อถอนในเวลาที่ยื่นผ่อนผัน

กรณีตามข้อ (8) หากเมื่อได้ผ่อนผันไปแล้ว ผู้ฝ่าฝืนได้ทำการรื้อถอนทำลาย  
 เป็นที่เรียบร้อย ให้หมวดฯ รายงานแขวงฯ เช่นเดียวกับกรณีตามข้อ (6)

(10) หมวดฯ ต้องติดตามผลการพิจารณาของแขวงฯ

ภายหลังที่รายงานแขวงฯ ตามข้อ (7) หรือข้อ (8) แล้ว หมวดฯ จะต้อง  
 ติดตามผลการพิจารณาของแขวงฯ ซึ่งแขวงฯ อาจออกหนังสือแจ้งให้รื้อถอนอีกครั้งหนึ่ง หรืออาจ

เห็นสมควรใช้อำนาจของผู้ได้รับมอบหมายจากผู้อำนวยการทางหลวงเข้าทำการรื้อถอนต่อไป รวมทั้งอาจพิจารณาใช้มาตรการบังคับโดยแนวทางการจับกุมดำเนินคดีอาญาอีกทางหนึ่งด้วย

### 5.2.2 ขั้นตอนของการใช้อำนาจผู้อำนวยการทางหลวงเข้าทำการรื้อถอนหรือทำลายสิ่งปลูกสร้าง หรือขนย้ายวัสดุสิ่งของ

#### (1) การมีหนังสือจากแขวงฯ ไปแจ้งความลงบันทึกประจำวัน

เมื่อได้รับรายงานจากหมวดฯ ว่าผู้ฝ่าฝืนยังมีได้ทำการรื้อถอนหรือทำลายสิ่งปลูกสร้าง หรือขนย้ายวัสดุสิ่งของที่เกิดจากการกระทำความผิดออกไปในเวลาที่กำหนดแล้ว หากแขวงฯ เห็นสมควรจะต้องเร่งรัดการรื้อถอนหรือทำลายหรือขนย้ายโดยเร็วโดยมีอาจแจ้งเตือนซ้ำอีกต่อไป แขวงฯ จะมีหนังสือไปถึงเจ้าหน้าที่ตำรวจที่เป็นพนักงานสอบสวน เพื่อขอให้ลงบันทึกประจำวันไว้เป็นหลักฐาน ว่าได้มีใครกระทำความผิดที่ไหน ซึ่งกรมทางหลวงจะต้องเข้าดำเนินการรื้อถอนหรือทำลายหรือขนย้ายต่อไป (หนังสือนี้มีใช้หนังสือแจ้งความให้ดำเนินคดี) ซึ่งปกติแขวงฯ จะมอบให้หมวดฯ เป็นผู้นำหนังสือไปแจ้งพนักงานสอบสวน เพื่อลงบันทึกประจำวัน (ตัวอย่างหนังสือแขวงฯ ตามเอกสารแนบ ม.2/9)

#### (2) การกำหนดวันเวลาของการรื้อถอนหรือทำลายหรือขนย้าย และออกหนังสือแจ้งผู้เกี่ยวข้อง

ภายหลังจากได้แจ้งความลงบันทึกประจำวันแล้ว แขวงฯ จะมีการพิจารณากำหนดวันเวลาที่เหมาะสมในการเข้าทำการรื้อถอนหรือทำลายหรือขนย้าย จากนั้นแขวงฯ จะออกหนังสือในนามผู้ได้รับมอบหมายจากผู้อำนวยการทางหลวง เพื่อแจ้งให้ผู้ฝ่าฝืนทราบ พร้อมกันนั้นก็ออกหนังสือไปยังเจ้าหน้าที่ตำรวจ และเจ้าหน้าที่ฝ่ายปกครอง (เช่น นายอำเภอ นายกเทศมนตรี เป็นต้น) เพื่อให้มาคุ้มครอง และร่วมเป็นสักขีพยานในการรื้อถอนหรือทำลายหรือขนย้าย (แบบฟอร์มหนังสือแจ้งตามเอกสารแนบ ม.2/10 , ม.2/11 และ ม.2/12 ตามลำดับ)

#### (3) ส่งสำเนาหนังสือไปสำนักทางหลวง และหมวดฯ

โดยปกติหนังสือแจ้งทั้งสามฉบับตามข้อ (2) แขวงฯ จะมีสำเนารายงานไปยังสำนักทางหลวงเพื่อทราบ และสำเนาแจ้งให้หมวดฯ ทราบด้วย พร้อมทั้งมอบให้หมวดฯ รับผิดชอบในการนำหนังสือไปส่ง แต่ทั้งนี้ แขวงฯ อาจพิจารณาส่งทางไปรษณีย์ตอบรับ

#### (4) แนวทางปฏิบัติของหมวดฯ ในการประสานงาน

เมื่อใกล้ถึงกำหนดวันรื้อถอน ให้หมวดฯ ติดต่อประสานกับเจ้าหน้าที่ตำรวจ และเจ้าหน้าที่ฝ่ายปกครอง เพื่อนัดหมายเกี่ยวกับการเดินทางไปยังจุดที่จะทำการรื้อถอนหรือทำลาย

หรือขนย้าย ซึ่งหมวดฯ สมควรสอบถามให้ชัดเจนว่า เจ้าหน้าที่ผู้ใดได้รับมอบหมายให้ไปร่วมการปฏิบัติงานครั้งนี้ และจะเดินทางไปเองหรือจะต้องการให้หมวดฯ จัดยานพาหนะไปรับ

(5) การเตรียมการสำหรับการรื้อถอนหรือทำลายหรือขนย้าย

หมวดฯ จะต้องเตรียมการสำหรับ การเข้ารื้อถอนหรือทำลายหรือขนย้ายให้พร้อม ทั้งในส่วนของเครื่องมือยานพาหนะและกำลังคน

(6) การรายงานเพื่อยุติเรื่อง หากผู้ฝ่าฝืนรื้อถอนหรือทำลายหรือขนย้ายออกไป

เอง

ในเวลาหนึ่งเวลาใด ก่อนจะถึงกำหนดวันรื้อถอนหรือทำลายหรือขนย้าย หากผู้ฝ่าฝืนได้ทำการรื้อถอนหรือทำลายสิ่งปลูกสร้าง หรือขนย้ายวัสดุสิ่งของที่เกิดจากการกระทำ ความผิดจนเรียบร้อยแล้ว ให้หมวดฯ รายงานแขวงฯ โดยทันที เพื่อจะได้ยุติเรื่องและแจ้งให้ ผู้เกี่ยวข้องทราบทั่วกัน

(7) การแต่งกายของหมวดฯ

เมื่อถึงวันที่นัดหมายทำการรื้อถอนหรือทำลายหรือขนย้าย หมวดฯ สมควร แต่งเครื่องแบบ และเดินทางไปถึงจุดนัดหมาย พร้อมกับกำลังเจ้าหน้าที่ก่อนถึงกำหนดเวลา

(8) เข้ารื้อถอนหรือทำลายหรือขนย้าย เมื่อถึงกำหนดเวลาและผู้เกี่ยวข้องทุกฝ่าย

มาครบแล้ว

ในการเข้าทำการรื้อถอนหรือทำลายหรือขนย้าย หมวดฯ จะยังคงดำเนินการ ใดๆ ไม่ได้จนกว่าจะถึงเวลาที่กำหนด โดยเฉพาะอย่างยิ่ง จะต้องคอยให้เจ้าของทรัพย์สิน นายช่าง แขวงการทาง เจ้าหน้าที่ตำรวจและเจ้าหน้าที่ฝ่ายปกครอง (รวมทั้งนิติกรหรือเจ้าหน้าที่ซึ่ง ผู้อำนวยการสำนักทางหลวงสั่งการมอบหมายให้มาร่วม) เดินทางมาถึงบริเวณที่ทำการรื้อถอน ครบถ้วนเรียบร้อยเสียก่อน อนึ่ง ในการดำเนินการรื้อถอนหรือทำลายหรือขนย้ายนั้น จะต้องกระทำ ต่อหน้าเจ้าของทรัพย์สิน และต้องมีนายช่างแขวงการทางในฐานะผู้ได้รับมอบหมายจาก ผู้อำนวยการ สำนักทางหลวง ควบคุมดูแลการดำเนินการรื้อถอนหรือทำลายหรือขนย้ายจนกว่าจะเสร็จการดังกล่าว

(9) กรณีที่เจ้าของทรัพย์สินไม่มาในวันเวลาที่กำหนด

หากเจ้าของทรัพย์สินไม่มาในวันเวลาที่กำหนด ควรจะดำเนินการรื้อถอนหรือ ทำลายหรือขนย้ายออกไป โดยจัดทำบัญชีทรัพย์สินที่ถูกรื้อถอนหรือทำลายหรือขนย้าย และให้

เจ้าหน้าที่ฝ่ายปกครองลงลายมือชื่อไว้ด้วย พร้อมทั้งระบุในช่องลงลายมือชื่อของเจ้าของทรัพย์สิน ว่า “เจ้าของทรัพย์สินไม่มา” และให้นำทรัพย์สินไปส่งเจ้าของ ณ ที่อยู่ตามสำเนาทะเบียนบ้านหรือ สถานที่ใดที่หนึ่งตามที่นายช่างแขวงการทางพิจารณาเห็นชอบ

(10) ระวังไม่ให้เกิดเหตุพิพาท

ในการปฏิบัติการรื้อถอนหรือทำลายหรือขนย้าย หมวดฯ จะต้องควบคุม เจ้าหน้าที่ผู้ปฏิบัติงานโดยใกล้ชิด เพื่อระมัดระวังไม่ให้เกิดความชำรุดเสียหายของทรัพย์สินสิ่งของ เตาที่จะทำได้ รวมทั้งไม่ให้เกิดเหตุพิพาทขัดแย้งกับเจ้าของทรัพย์สิน ทั้งนี้ หากเกิดข้อขัดแย้งหรือ ปัญหาใด หมวดฯ จะต้องรายงานขอความเห็นชอบในการแก้ปัญหาจากนายช่างแขวงการทางโดย ทันที

(11) การดูแลรักษาทรัพย์สิน หรือวัสดุที่เกิดจากการรื้อถอนหรือทำลายหรือขน ย้าย

ทรัพย์สินหรือวัสดุที่เกิดจากการรื้อถอนหรือทำลายหรือขนย้าย ให้ส่งมอบ ให้แก่เจ้าของทรัพย์สินอย่างครบถ้วนตามสภาพที่ควรจะเป็น และหากไม่สามารถส่งมอบให้แก่ผู้ใดได้ หมวดฯ จะต้องหารือขอทราบแนวทางจากแขวงฯ ในการจัดเก็บหรือดูแลรักษาทรัพย์สิน ทั้งนี้ ให้ หมวดฯ จัดทำบัญชีทรัพย์สินหรือวัสดุที่เกิดจากการรื้อถอนหรือทำลายหรือขนย้ายทุกครั้ง โดยให้ เจ้าหน้าที่ผู้ปฏิบัติงานและเจ้าของทรัพย์สิน พร้อมทั้งเจ้าหน้าที่ฝ่ายปกครองลงลายมือชื่อไว้เป็น หลักฐาน และให้เจ้าของทรัพย์สินลงลายมือชื่อรับมอบไว้ หรือในกรณีที่ไม่สามารถส่งมอบทรัพย์สิน หรือวัสดุดังกล่าวให้แก่ผู้ใดได้ ให้แจ้งสถานที่จัดเก็บหรือดูแลรักษาทรัพย์สินหรือวัสดุดังกล่าว พร้อมรายการทรัพย์สินหรือวัสดุนั้น ให้ผู้ที่เกี่ยวข้องทุกฝ่ายรับทราบ เพื่อป้องกันข้อโต้แย้งที่อาจจะ เกิดขึ้นในภายหลัง (ตัวอย่างบัญชีทรัพย์สินที่ถูกรื้อถอนหรือทำลายหรือขนย้าย ตามเอกสารแนบ ม.2/18)

(12) กรณีที่ผู้ฝ่าฝืนขอผ่อนผัน

หากถึงกำหนดเวลาที่จะเข้ารื้อถอนหรือทำลายหรือขนย้ายแล้วปรากฏว่า ผู้ฝ่าฝืนแจ้งความประสงค์ขอผ่อนผันให้เลื่อนการรื้อถอนหรือทำลายหรือขนย้ายออกไป โดยยืนยันจะ ทำการรื้อถอนหรือทำลายหรือขนย้ายเอง กรณีเช่นนี้ เป็นเรื่องที่แขวงฯ จะต้องพิจารณาวินิจฉัยโดย การหารือผู้เกี่ยวข้อง และใช้ดุลยพินิจตัดสินใจ หากเห็นสมควรจะผ่อนผันตามการร้องขอ ก็จะมีการ ทำบันทึกขอผ่อนผันการรื้อถอนหรือทำลายหรือขนย้ายไว้เป็นหลักฐานต่อไป (ตัวอย่างบันทึกขอผ่อน ผันตามเอกสารแนบ ม.2/13) ทั้งนี้ หมวดฯ จะต้องติดตามเร่งรัดให้ผู้ฝ่าฝืนถือปฏิบัติตามบันทึกขอ ผ่อนผันโดยใกล้ชิด และรายงานแขวงฯ ทันที เมื่อมีการรื้อถอนหรือทำลายหรือขนย้ายเป็นที่ เรียบร้อย ในกรณีเมื่อครบกำหนดผ่อนผัน แต่ผู้ฝ่าฝืนยังคงเพิกเฉยไม่ดำเนินการให้เป็นไปตามบันทึก

ขอผ่อนผัน ให้หมวดฯ รายงานแขวงฯ โดยทันทีเช่นกัน (ตัวอย่างบันทึกรายงานตามเอกสารแนบ ม.2/14) เพื่อแขวงฯ จะได้เริ่มต้นดำเนินการใหม่อีกครั้งหนึ่ง ในการกำหนดวันรื้อถอนและมีหนังสือแจ้งผู้เกี่ยวข้องทุกฝ่าย ตามรายละเอียดของแนวทางปฏิบัติในการรื้อถอนหรือทำลายหรือขนย้าย ข้อ (2) ถึง ข้อ (10) ข้างต้น (ตัวอย่างแบบฟอร์มตามเอกสารแนบ ม.2/15 , ม.2/16 และ ม.2/17 ตามลำดับ)

### 5.3 กรณีที่หมวดฯ อาจพิจารณาเข้ารื้อถอนหรือทำลายหรือขนย้าย โดยไม่ต้องดำเนินการครบขั้นตอน

กรณีสิ่งปลูกสร้างหรือวัสดุสิ่งของที่เกิดจากการกระทำผิด เป็นทรัพย์สินซึ่งมีราคาค่าคงเหลือเพียงเล็กน้อย และผู้ฝ่าฝืนยินยอมที่จะรื้อถอนหรือทำลายหรือขนย้ายโดยดี หรือไม่ปรากฏตัวผู้กระทำความผิด หมวดฯ อาจพิจารณาเข้าทำการรื้อถอนหรือทำลายหรือขนย้ายออกไปเอง หรือช่วยเหลือผู้ฝ่าฝืนในการรื้อถอนหรือทำลายหรือขนย้าย โดยไม่ต้องดำเนินการตามขั้นตอนของข้อ 5.2 ดังกล่าวข้างต้น

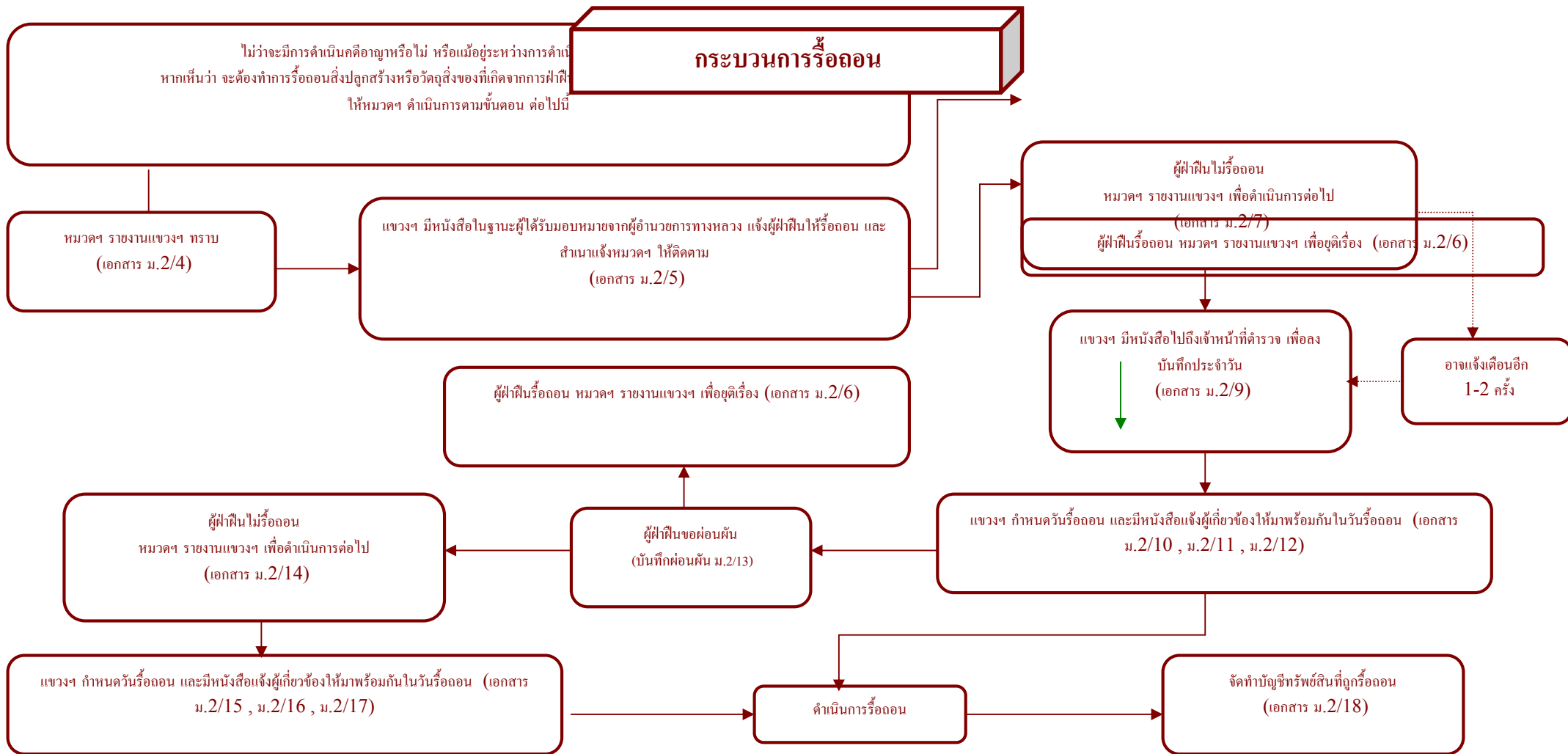
### 5.4 ทำความเข้าใจให้ชัดเจนระหว่างกระบวนการรื้อถอนกับการดำเนินคดี

ใคร่ขอชี้แจงเพื่อความเข้าใจอีกครั้งหนึ่งว่า กระบวนการรื้อถอนหรือทำลายหรือขนย้ายดังกล่าวมาแล้วนี้ เป็นเรื่องที่ยกต่างหากไม่เกี่ยวข้องกับการจับกุมดำเนินคดีอาญา กล่าวคือ เมื่อได้มีการฝ่าฝืนเกิดขึ้น โดยข้อกฎหมายถือว่าความผิดได้เกิดขึ้นแล้ว ผู้ฝ่าฝืนจะต้องรับผิดชอบทางอาญา ส่วนจะมีการถือปฏิบัติโดยเคร่งครัดในการดำเนินคดี หรือใช้แนวทางรัฐศาสตร์อนุโลมแทนนั้น เป็นเรื่องที่แขวงฯ จะพิจารณาเป็นกรณีไป ดังรายละเอียดที่ได้กล่าวมาแล้วในหัวข้อที่ 4 ส่วนการรื้อถอนหรือทำลายสิ่งปลูกสร้างตามนัยของหัวข้อที่ 5 นี้ เป็นแนวทางปฏิบัติที่จะต้องดำเนินการตามความเหมาะสมจำเป็นควบคู่กันไป ไม่ว่าจะมีการดำเนินคดีอาญาหรือไม่ หรือหากได้มีการจับกุมดำเนินคดีไปแล้ว ก็ไม่จำเป็นต้องคอยทราบผลคดีก่อนแต่อย่างใด (รายละเอียดขั้นตอนการดำเนินการตามคู่มือฯ โดยสังเขปปรากฏตามแผนผัง เอกสารแนบ ม.2/19 , ม.2/20 และ ม.2/21)





# การดำเนินคดีอาญา



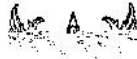


## ภาคผนวก

- เอกสารแนบ ม.2/1 – ม.2/18
- แผนผังแสดงรายละเอียดขั้นตอนการดำเนินการตามคู่มือฯ  
ม. 2/19 – ม.2/21

### หมายเหตุ

เอกสารแนบทำคู่มือฉบับนี้ เป็นเพียงตัวอย่างเอกสารประกอบการดำเนินการตามคู่มือเท่านั้น ทั้งนี้เพื่อให้หมวดทางหรือแขวงทางมีแนวทางในการร่างเอกสารประกอบการดำเนินการ แต่ละขั้นตอนตามคู่มือ ฉะนั้น ในทางปฏิบัติ หมวดทางหรือแขวงทางสามารถปรับเปลี่ยนเนื้อความต่างๆ ในเอกสารให้เกิดความเหมาะสมกับสภาพการณ์ตามความเป็นจริงในแต่ละกรณีได้



ที่ .....

หมวดการทาง.....

วันที่ .....

เรื่อง ขอให้หยุดกระทำการอันเป็นการฝ่าฝืนพระราชบัญญัติทางหลวง พ.ศ.2535..... (1)  
เรียน .....

ตามที่ท่านได้กระทำการ.....

ในที่ดินเขตทางหลวง ของทางหลวงหมายเลข ..... ตอน  
..... บริเวณ กม..... ค้า  ..... ทาง  
ในท้องที่ตำบล.....อำเภอ..... จังหวัด..... (โดยมิได้รับ  
อนุญาต)<sup>(2)</sup> นั้น

หมวดการทาง ..... ในฐานะเจ้าพนักงานผู้มีอำนาจและหน้าที่ตรวจตราดูแลมิให้มีการฝ่า  
ฝืนพระราชบัญญัติทางหลวง พ.ศ.2535 ในบริเวณดังกล่าว ขอเรียนให้ทราบว่า การกระทำความดังกล่าวข้างต้น เป็นการฝ่าฝืน  
ต่อกฎหมาย ตามมาตรา .....<sup>(3)</sup> แห่ง พระราชบัญญัติทางหลวง พ.ศ.2535 ต้องระวาง  
โทษ.....

.....<sup>(4)</sup>

จึงเรียนมาเพื่อโปรดทราบ และขอให้ท่านหยุดกระทำการดังกล่าว<sup>(5)</sup> โดยทันที มิฉะนั้น กรมทางหลวงจะ  
ดำเนินการทางอาญาต่อท่าน โดยการจับกุมดำเนินคดีตามกฎหมายต่อไป

ขอแสดงความนับถือ

(.....)

หัวหน้าหมวดการทาง.....

(1) กรณีฝ่าฝืน มาตรา 37 วรรค 1 ,มาตรา 38 วรรค 1 ,มาตรา 47 วรรค 1 ,มาตรา 48 วรรค 1 ให้เพิ่มข้อความว่า “และให้รื้อถอน /  
ทำลาย / ขนย้ายออกไปจากเขตทางหลวง” ด้วย

(2) ข้อความ “โดยมิได้รับอนุญาต” ให้ใช้ในกรณีฝ่าฝืนมาตรา 37 วรรค 1 ,มาตรา 38 วรรค 1 ,มาตรา 47 วรรค 1 ,มาตรา 48 วรรค 1  
หากเป็นการฝ่าฝืนมาตราอื่นๆ ให้ตัดข้อความนี้ออกไป

(3) ระบุมาตราที่ฝ่าฝืน เช่น มาตรา 37 วรรค 1 ,มาตรา 38 วรรค 1 ,มาตรา 39 ,มาตรา 40 ,มาตรา 43 ,มาตรา 44 ,มาตรา 45 เป็น  
ต้น

(4) กำหนดโทษกำหนดไว้ในมาตรา 69 ,มาตรา 70 ,มาตรา 71 ,มาตรา 72 และมาตรา 73

(5) กรณีฝ่าฝืนมาตรา 37 วรรค 1 ,มาตรา 38 วรรค 1 ,มาตรา 47 วรรค 1 ,มาตรา 48 วรรค 1 ให้เพิ่มข้อความว่า “พร้อมกับทำการรื้อ  
ถอน / ทำลาย / ขนย้าย สิ่งที่ท่านได้ดำเนินการออกไปให้หมดสิ้น”



ที่ .....

ห ม ว ค ก า ร

ทาง.....

วันที่ .....

เรื่อง ขอแจ้งความดำเนินคดีอาญาต่อผู้ฝ่าฝืนพระราชบัญญัติทางหลวง พ.ศ.2535

เรียน ผู้กำกับการหัวหน้าสถานีตำรวจ.....

ด้วยเหตุการณ์ทาง..... ในฐานะเจ้าพนักงานทางหลวงผู้มีอำนาจและหน้าที่  
 ตรวจสอบตราแลมิให้มีการฝ่าฝืนพระราชบัญญัติทางหลวง พ.ศ.2535 มีความประสงค์จะขอแจ้งความดำเนินคดีอาญาต่อ  
 (ชื่อ)..... อาศัยอยู่บ้านเลขที่ .....หมู่ที่.....  
 ตำบล..... อำเภอ ..... จังหวัด ..... เนื่องจากบุคคลดังกล่าวได้  
 กระทำการ.....ในที่ดินเขตทางหลวง  
 ของทางหลวงหมายเลข ..... ตอน .....  
 บริเวณ กม..... ด้าน ..... ทาง (โดยมิได้รับอนุญาต)<sup>(1)</sup> ซึ่งเป็นการฝ่าฝืนต่อกฎหมาย ตาม  
 มาตรา .....<sup>(2)</sup> แห่ง พระราชบัญญัติทางหลวง พ.ศ.2535 มีระวางโทษ .....<sup>(3)</sup>

จึงเรียนมาเพื่อโปรดพิจารณาดำเนินคดีอาญาต่อผู้ฝ่าฝืนพระราชบัญญัติทางหลวง พ.ศ.2535 ดังกล่าวตามกฎหมาย  
 ต่อไป

ขอแสดงความนับถือ

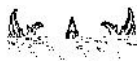
(.....)

หัวหน้าหมวดการทาง.....

(1) ข้อความ “โดยมิได้รับอนุญาต” ให้ใช้ในกรณีฝ่าฝืนมาตรา 37 วรรค 1 ,มาตรา 38 วรรค 1 ,มาตรา 47 วรรค 1 ,มาตรา 48 วรรค 1 หากเป็นการฝ่าฝืนมาตราอื่นๆ ให้ตัดข้อความนี้ออกไป

(2) ระบุมาตราที่ฝ่าฝืน เช่น มาตรา 37 วรรค 1 ,มาตรา 38 วรรค 1 ,มาตรา 39 ,มาตรา 40 ,มาตรา 43 ,มาตรา 44 ,มาตรา 45 เป็นต้น

(3) กำหนดโทษกำหนดไว้ในมาตรา 69 ,มาตรา 70 ,มาตรา 71 ,มาตรา 72 และมาตรา 73



## บันทึกข้อความ

ส่วนราชการ หมวดการทาง.....  
 ที่ ..... วันที่ .....

เรื่อง รายงานการแจ้งความดำเนินคดีอาญาต่อผู้ฝ่าฝืนพระราชบัญญัติทางหลวง พ.ศ.2535

เรียน  ชขท..... ผู้  ผช.ชขท (ม).....

ด้วยได้มีบุคคลชื่อ.....กระทำการ.....  
 ในที่ดินเขตทางหลวงของทางหลวงหมายเลข..... ต่อ   
 .....บริเวณกม. .... ด้าน..... ทาง  
 (โดยมิได้รับอนุญาต)<sup>(1)</sup> อันเป็นการฝ่าฝืนต่อบทบัญญัติมาตรา.....<sup>(2)</sup> แห่งพระราชบัญญัติทางหลวง  
 พ.ศ. 2535 ซึ่งหมวดฯ ได้แจ้งเตือนให้ทราบถึงข้อกำหนดและขอให้หยุดกระทำการอันเป็นการฝ่าฝืนต่อกฎหมายดังกล่าว  
 แล้ว แต่ปรากฏว่า ผู้ฝ่าฝืนยังคงเพิกเฉยไม่หยุดกระทำการเช่นว่านั้นแต่อย่างใด

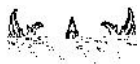
หมวดฯ ได้พิจารณาแล้ว เห็นสมควรดำเนินคดีอาญาต่อผู้ฝ่าฝืนดังกล่าวตามกฎหมาย จึงได้ดำเนินการแจ้งความ  
 ดำเนินคดีอาญาต่อผู้ฝ่าฝืนแล้ว ดังรายละเอียดปรากฏตามสำเนาบันทึกประจำวันเกี่ยวกับคดีของสถานีตำรวจ.....  
 ลงวันที่..... หน้า..... ลำดับที่.....ที่แนบมาพร้อมนี้ จำนวน..... ฉบับ  
 จึงเรียนมาเพื่อโปรดทราบ

(.....)

ชมท.....

(1) ข้อความ “โดยมิได้รับอนุญาต” ให้ใช้ในกรณีฝ่าฝืนมาตรา 37 วรรค 1 ,มาตรา 38 วรรค 1 ,มาตรา 47 วรรค 1 ,มาตรา 48 วรรค 1  
 หากเป็นการฝ่าฝืนมาตราอื่นๆ ให้ตัดข้อความนี้ออกไป

(2) ระบุมาตราที่ฝ่าฝืน เช่น มาตรา 37 วรรค 1 ,มาตรา 38 วรรค 1 ,มาตรา 39 ,มาตรา 40 ,มาตรา 43 ,มาตรา 44 ,มาตรา 45 เป็น  
 ต้น



## บันทึกข้อความ

ส่วนราชการ หมวดการทาง.....  
ที่ ..... วันที่ .....

เรื่อง ขอให้ออกหนังสือแจ้งรื้อถอน / ทำลาย / ขนย้ายทรัพย์สินที่จัดทำขึ้นในเขตทางหลวงโดยไม่ได้รับอนุญาต

เรียน ชขท..... ผ่าน ผช.ชขท (ม).....

ด้วยได้มีบุคคลชื่อ.....กระทำการ .....  
ในที่ดินเขตทางหลวง โดยมีได้รับอนุญาต อันเป็นการฝ่าฝืนต่อบทบัญญัติมาตรา .....<sup>(1)</sup> แห่ง พระราชบัญญัติ  
ทางหลวง พ.ศ. 2535 เหตุเกิดที่บริเวณ กม..... ด้าน ..... ทาง ทางหลวงหมายเลข.....  
ตอน ..... ท้องที่ตำบล ..... อำเภอ.....  
จังหวัด ..... ซึ่งหมวดฯ ได้แจ้งเตือนให้ทราบถึงข้อกฎหมายและขอให้ รื้อถอน / ทำลาย / ขนย้าย ทรัพย์สิน  
ดังกล่าวออกไปจากเขตทางหลวงแล้ว ตามสำเนาหนังสือแจ้งเตือนที่แนบ แต่ปรากฏว่า ผู้ฝ่าฝืนยังคงเพิกเฉยไม่ทำการรื้อถอน  
/ ทำลาย / ขนย้าย แต่อย่างใด

หมวดฯ จึงเห็นสมควรเร่งรัดให้มีการรื้อถอน / ทำลาย / ขนย้าย ทรัพย์สินดังกล่าวออกไปโดยเร็ว โดยออกหนังสือ  
จากแขวงฯ ในฐานะผู้ซึ่งได้รับมอบหมายจากผู้อำนวยการทางหลวง เพื่อแจ้งให้ผู้ฝ่าฝืนทำการรื้อถอนภายในเวลาที่กำหนด  
ต่อไป

จึงเรียนมาเพื่อโปรดพิจารณา

(.....)

ชมท.....

<sup>(1)</sup> ระบุมาตราที่ฝ่าฝืน เช่น มาตรา 37 วรรค 1 ,มาตรา 38 วรรค 1 ,มาตรา 47 วรรค 1 ,มาตรา 48 วรรค 1 เป็นต้น

เอกสารแนบ



ที่ .....

แขวงการทาง.....

วันที่ .....

เรื่อง ให้รื้อถอน / ทำลาย / ขนย้าย ทรัพย์สินออกไปจากเขตทางหลวง

เรียน .....

อ้างถึง หนังสือหมวดการทาง..... ที่ .....ลงวันที่ .....

ตามหนังสือที่อ้างถึง หมวดการทาง..... ได้แจ้งให้ท่านทราบข้อกฎหมายและขอให้หยุดการกระทำ ..... อันเป็นการฝ่าฝืนต่อพระราชบัญญัติทางหลวง พ.ศ.2535 มาตรา .....<sup>(1)</sup> ในเขตทางหลวงหมายเลข ..... ตอน ..... ที่ กม..... ค้า□ ..... ทาง ..... ในท้องที่ตำบล ..... อำเภอ .....จังหวัด .....& พร้อมกับ ให้ดำเนินการรื้อถอน / ทำลาย / ขนย้ายสิ่งที่ท่านได้ดำเนินการนั้นออกไปจากเขตทางหลวงให้หมดสิ้นโดยทันที มิฉะนั้นกรมทางหลวงจะดำเนินการตามกฎหมายกับท่าน ดังความละเอียดแจ้งแล้ว นั้น

บัดนี้ ท่านยังไม่ดำเนินการรื้อถอน□ / ทำลาย / ขนย้ายแต่อย่างใด โดยหนังสือฉบับนี้ (ชื่อ).....นายช่างแขวงการทาง ..... ผู้ซึ่งได้รับมอบหมายจากผู้อำนวยการทางหลวง อาศัยอำนาจตามความในมาตรา .....<sup>(2)</sup> แห่ง พระราชบัญญัติทางหลวง พ.ศ. 2535 จึงสั่งให้ท่านรื้อถอน / ทำลาย / ขนย้าย.....ดังกล่าวออกไปจากเขตทางหลวง ภายใน ..... วัน นับแต่วันได้รับหนังสือฉบับนี้ มิฉะนั้น ผู้อำนาจการทางหลวงหรือผู้ซึ่งได้รับมอบหมายจากผู้อำนวยการทางหลวง จะเข้าดำเนินการรื้อถอน / ทำลาย / ขนย้าย โดยท่านจะเรียกร้องค่าเสียหายไม่ได้ และต้องเป็นผู้เสียค่าใช้จ่ายในการรื้อถอน / ทำลาย / ขนย้าย ดังกล่าวด้วย

<sup>(1)</sup> ระบุมาตราที่ฝ่าฝืน เช่นมาตรา 37 วรรค 1 ,มาตรา 38 วรรค 1 ,มาตรา 47 วรรค 1 และมาตรา 48 วรรค 1

<sup>(2)</sup> ระบุเลขมาตราของ พ.ร.บ.ทางหลวง พ.ศ.2535 ที่ให้อำนาจดำเนินการรื้อถอน/ทำลาย/ขนย้ายสิ่งที่ไม่ได้รับอนุญาตให้ทำขึ้นในเขตทางหลวง เช่น มาตรา 37 วรรค 3,มาตรา 38 วรรค 3 ,มาตรา 47 วรรค 3 และมาตรา 48 วรรค 3

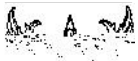
ขอแสดงความนับถือ

(.....)

นายช่างแขวงการทาง.....

ผู้ได้รับมอบหมายจากผู้อำนวยการทางหลวง

เอกสารแนบ



## บันทึกข้อความ

ส่วนราชการ หมวดการทาง.....

ที่ ..... วันที่ .....

เรื่อง รายงานผลการรื้อถอน / ทำลาย / ขนย้าย ทรัพย์สินออกไปจากเขตทางหลวง

เรียน ชขท..... ผ่าน ผช.ชขท (ม).....

ตามหนังสือแขวงฯ ที่..... ลงวันที่ ..... แจ้งให้  
(ชื่อ) ..... ทำการรื้อถอน / ทำลาย / ขนย้าย .....

ซึ่งได้ก่อสร้าง / ปักเสาสร้าง / ติดตั้ง / แขนง / วาง / กอง ในที่ดินเขตทางหลวงโดยมิได้รับอนุญาต ที่บริเวณ กม.....

ทางหลวงหมายเลข ..... ตอน ..... อันเป็นการฝ่าฝืนพระราชบัญญัติ

ทางหลวง พ.ศ. 2535 และแขวงฯ ได้สั่งการให้หมวดฯ ติดตามตรวจสอบและรายงานผล ดังความละเอียดแจ้งแล้วนั้น

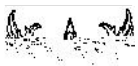
หมวดฯ ขอรายงานว่า (ชื่อ) ..... ได้ทำการรื้อถอน / ทำลาย / ขนย้าย  
..... ดังกล่าวออกไปจากเขตทางหลวงเป็นที่เรียบร้อยแล้ว ตั้งแต่วันที่.....

จึงเรียนมาเพื่อโปรดทราบ

(.....)

ชมท.....

เอกสารแนบ



## บันทึกข้อความ

ส่วนราชการ หนวดการทาง.....  
ที่ ..... วันที่ .....

เรื่อง รายงานการไม่รื้อถอน / ทำลาย / ขนย้าย ทรัพย์สินออกไปจากเขตทางหลวง

เรียน ชขท..... ผ่าน ผช.ชขท (ม).....

ตามหนังสือแขวงฯ ที่..... ลงวันที่ ..... แจ้งให้  
(ชื่อ) ..... ทำการรื้อถอน / ทำลาย / ขนย้าย .....

ซึ่งได้ก่อสร้าง / ปลุกสร้าง / ติดตั้ง / แขนว / วาง / กอง ในที่ดินเขตทางหลวง โดยมีได้รับอนุญาต ที่บริเวณ กม.....

ทางหลวงหมายเลข ..... ตอน ..... อันเป็นการฝ่าฝืนพระราชบัญญัติ

ทางหลวง พ.ศ. 2535 และแขวงฯ ได้สั่งการให้หมวดฯ ติดตามตรวจสอบและรายงานผล ดังความละเอียดแจ้งแล้วนั้น

หมวดฯ ขอรายงานว่า ขณะนี้ได้ครบเวลา..... วัน ตามที่แขวงฯ ได้กำหนดแล้ว

(ชื่อ) ..... ยังมีได้ทำการรื้อถอน / ทำลาย / ขนย้าย .....

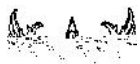
ดังกล่าวออกไปจากเขตทางหลวงแต่อย่างใด

จึงเรียนมาเพื่อโปรดทราบ และพิจารณาดำเนินการต่อไป

(.....)

ชมท.....

เอกสารแนบ



## บันทึกข้อความ

ส่วนราชการ หนวดการทาง.....  
ที่ ..... วันที่ .....

เรื่อง ผู้ฝ่าฝืนขอให้ขยายระยะเวลาการรื้อถอน / ทำลาย / ขนย้าย ออกไป

เรียน ชขท..... ผ่าน ผช.ชขท (ม).....

ตามหนังสือแขวงฯ ที่.....ลงวันที่ ..... แจ้งให้  
(ชื่อ) ..... ทำการรื้อถอน / ทำลาย / ขนย้าย .....  
ซึ่งได้ก่อสร้าง / ปลุกสร้าง / ติดตั้ง / แขนว / วาง / กอง ในที่ดินเขตทางหลวง โดยมีได้รับอนุญาต ที่บริเวณ กม.....  
ทางหลวงหมายเลข ..... ตอน ..... อันเป็นการฝ่าฝืนพระราชบัญญัติ  
ทางหลวง พ.ศ. 2535 และแขวงฯ ได้สั่งการให้หมวดฯ ติดตามตรวจสอบและรายงานผล ดังความละเอียดแจ้งแล้วนั้น

หมวดฯ ขอรายงานว่า ได้ไปติดตามเร่งรัดการ รื้อถอน / ทำลาย / ขนย้าย ดังกล่าวแล้ว แต่ได้รับการร้องขอจาก  
(ชื่อ) ..... ให้ขยายระยะเวลาทำการ รื้อถอน / ทำลาย / ขนย้าย ที่กำหนดไว้เดิม  
..... วัน ออกไปอีก ..... วัน โดย (ชื่อ) ..... ยืนยันว่า จะเข้าทำการ  
รื้อถอน / ทำลาย / ขนย้าย ให้แล้วเสร็จเรียบร้อยภายในไม่เกิน วันที่ ..... ซึ่งหมวดฯ ได้พิจารณาแล้ว  
เห็นว่า .....

จึงเรียนมาเพื่อโปรดพิจารณา

(.....)

ชมท.....

**เอกสารแนบ**



ที่ .....

แขวงการทาง.....

วันที่ .....

เรื่อง มอบอำนาจให้แจ้งความต่อพนักงานสอบสวน เพื่อบันทึกในรายงานประจำวันไว้เป็นหลักฐาน

เรียน ผู้กำกับการหัวหน้าสถานีตำรวจ.....

สิ่งที่ส่งมาด้วย บัญชีผู้รูดค่า จำนวน .... ราย<sup>(1)</sup>

ด้วยกรมทางหลวง จะทำการรื้อถอน / ทำลาย / ขนย้าย  
.....ที่ (ชื่อ)..... ได้

จัดทำขึ้นในเขตทางหลวง ของทางหลวงหมายเลข..... ตอน ..... ที่

กม..... ด้าน ..... ทาง ในท้องที่ตำบล ..... อำเภอ ..... จังหวัด

..... โดยมีได้รับอนุญาต ฉะนั้นจึงมอบอำนาจให้

(ชื่อ)..... ตำแหน่งนายช่างโยธา..... มาแจ้งความต่อพนักงานสอบสวนเพื่อ

รับทราบ และขอให้บันทึกในรายงานประจำวันเกี่ยวกับคดี เพื่อเป็นหลักฐาน

อนึ่ง กรมทางหลวงจะได้มีหนังสือแจ้งกำหนดวันเข้าทำการ รื้อถอน / ทำลาย / ขนย้าย ทรัพย์สินดังกล่าวมาให้  
ทราบ และขอคำสั่งเจ้าหน้าที่ตำรวจไปให้ความคุ้มครองแก่เจ้าหน้าที่ของกรมทางหลวง ในการรื้อถอน / ทำลาย / ขนย้าย ด้วย

<sup>(1)</sup> หากมีผู้รูดค่าเพียงรายเดียว ไม่ต้องมีสิ่งที่ส่งมาด้วย

<sup>(2)</sup> หากมีผู้รูดค่าหลายราย ให้ใช้ข้อความว่า “ผู้รูดค่าดังกล่าวละเอียดยกตามสิ่งที่ส่งมาด้วย” แทนชื่อ

ขอแสดงความนับถือ

(.....)

นายช่างแขวงกรทาง.....

ผู้ได้รับมอบหมายจากผู้อำนวยการททางหลวง

เอกสารแนบ ม.2/10



ที่ .....

แขวงกรทาง.....

วันที่ .....

เรื่อง กำหนดจะเข้าดำเนินการรื้อถอน / ทำลาย / ขนย้าย .....ที่จัดทำขึ้นโดยมิได้รับอนุญาต  
เรียน .....

อ้างถึง หนังสือแขวงกรทาง..... ที่ .....ลงวันที่ .....

ตามหนังสือที่อ้างถึง นายช่างแขวงกรทาง..... ผู้ซึ่งได้รับมอบหมายจากผู้อำนวยการ  
ททางหลวงแผ่นดิน สั่งให้ท่านรื้อถอน / ทำลาย / ขนย้าย ..... ซึ่งจัดทำขึ้นโดย  
มิได้รับอนุญาต ในเขตททางหลวง ของททางหลวงหมายเลข ..... ตอน .....  
ที่ กม..... ด้าน ..... ททาง ในท้องที่ตำบล ..... อำเภอ .....จังหวัด.....  
แต่ท่านยังไม่ได้ดำเนินการรื้อถอน / ทำลาย / ขนย้าย ออกจากเขตททางหลวง นั้น

บัดนี้ (ชื่อ).....นายช่างแขวงกรทาง .....  
ผู้ซึ่งได้รับมอบหมายจากผู้อำนวยการททางหลวงแผ่นดิน อาศัยอำนาจตามความใน มาตรา .....<sup>(1)</sup>  
แห่ง พระราชบัญญัติททางหลวง พ.ศ.2535 จะเข้าทำการ รื้อถอน / ทำลาย / ขนย้าย .....ดังกล่าว

<sup>(1)</sup> ระบุเลขมาตราของ พ.ร.บ.ททางหลวง พ.ศ.2535 ที่ให้อำนาจดำเนินการรื้อถอน/ทำลาย/ขนย้ายสิ่งที่ไม่ได้รับอนุญาตให้ทำขึ้นในเขตททางหลวง เช่น มาตรา 37 วรรค 3,มาตรา 38 วรรค 3 ,มาตรา 47 วรรค 3 และมาตรา 48 วรรค 3

ในวันที่ ..... เวลา ..... น. ในการนี้ ท่านจะเรียกค่าเสียหายไม่ได้ และต้องเป็นผู้  
เสียค่าใช้จ่ายในการรื้อถอน / ทำลาย / ขนย้าย ด้วย

จึงเรียนมาเพื่อทราบ และไปดูแลขนย้ายทรัพย์สิน รวบรวมวัสดุต่างๆ ที่ถูก รื้อถอน / ทำลาย / ขนย้าย ด้วย เพราะ  
เป็นทรัพย์สินของท่านเอง หวังว่าคงจะได้รับความร่วมมือด้วยดี

ขอแสดงความนับถือ

(.....)

นายช่างแขวงกรทาง.....

ผู้ได้รับมอบหมายจากผู้อำนวยการทางหลวง

เอกสารแนบ



ที่ .....

แขวงกรทาง.....

วันที่ .....

เรื่อง ขอความคุ้มครองในการ รื้อถอน / ทำลาย / ขนย้าย ทรัพย์สินออกไปจากเขตทางหลวง

เรียน ผู้กำกับการหัวหน้าสถานีตำรวจ.....

สิ่งที่ส่งมาด้วย บัญชีผู้รื้อกล้า จำนวน .... ราย<sup>(1)</sup>

ตามที่นายช่างแขวงกรทาง..... ผู้ซึ่งได้รับมอบหมายจากผู้อำนวยการทางหลวง ได้มีหนังสือ

มายังสถานีตำรวจ..... เพื่อขอให้บันทึกในรายงานประจำวันเกี่ยวกับคดีไว้เป็นหลักฐานว่า กรมทาง

หลวงจะทำการรื้อถอน / ทำลาย / ขนย้าย ทรัพย์สินที่ (ชื่อ).....<sup>(2)</sup> ได้จัดทำ

ขึ้น ใน เขต ทาง หลวง ของทาง หลวง หมายเลข ..... ตอน

..... ที่ กม..... ด้าน ..... ทาง ในท้องที่ตำบล

..... อำเภอ ..... จังหวัด ..... โดยมีได้รับอนุญาต และจะมีหนังสือเรียนมาเพื่อ

(1) หากเป็นการรื้อถอน / ขนย้าย / ทำลาย เพียงรายเดียว ไม่ต้องมีสิ่งที่ส่งมาด้วย

(2) หากเป็นการรื้อถอน / ขนย้าย / ทำลาย จำนวนหลายราย ให้ใช้ข้อความว่า “ผู้รื้อกล้าดังรายละเอียดตามสิ่งที่ส่งมาด้วย” แทนชื่อ

ขอคำสั่งเจ้าหน้าที่ตำรวจไปให้ความคุ้มครองแก่เจ้าหน้าที่ของกรมทางหลวงในการรื้อถอน / ทำลาย / ขนย้าย ด้วย ดังความละเอียดแจ้งแล้ว นั้น

บัดนี้ (ชื่อ).....นายช่างแขวงกรทาง .....  
ผู้ซึ่งได้รับมอบหมายจากผู้อำนวยการทางหลวง อาศัยอำนาจตามความในมาตรา .....<sup>(3)</sup> แห่งพระราชบัญญัติทางหลวง พ.ศ.2535 กำหนดจะเข้าทำการ รื้อถอน / ทำลาย / ขนย้าย .....  
ในวันที่ ..... ระหว่างเวลา.....ถึงเวลา .....  
ด้วยเหตุนี้ แขวงกรทาง..... จึงขอความร่วมมือมายังท่านเพื่อ โปรดจัดคำสั่งเจ้าหน้าที่ตำรวจไปให้ความคุ้มครองและให้ความปลอดภัยแก่เจ้าหน้าที่ของกรมทางหลวงในการเข้า รื้อถอน / ทำลาย / ขนย้าย ตามกำหนดเวลาดังกล่าวด้วย

แขวงกรทาง..... หวังว่าจะได้รับความร่วมมือเป็นอย่างดี และขอขอบคุณล่วงหน้ามา ณ โอกาสนี้ ด้วย

ขอแสดงความนับถือ

เอกสารแนบ

(.....)

นาย.....  
ผู้.....  
มาจากผู้อำนวยการทางหลวง

ที่ .....

แขวงกรทาง.....

วันที่ .....

เรื่อง ขอความคุ้มครองในการ รื้อถอน / ทำลาย / ขนย้าย ทรัพย์สินออกไปจากเขตทางหลวง

เรียน .....<sup>(1)</sup>

สิ่งที่ส่งมาด้วย บัญชีผู้รื้อกล้า จำนวน .... ราย<sup>(2)</sup>

ด้วย มี ผู้ รื้อ ก ล้ำ (ชื่อ).....<sup>(3)</sup> ก ร ร ะ ท า ก ร

..... ในเขตทางหลวง ของทางหลวงหมายเลข..... ตอน

..... ที่ กม..... ด้าน ..... ทาง ในท้องที่ตำบล ..... อำเภอ

..... จังหวัด ..... โดยมีได้รับอนุญาต อันเป็นการกระทำผิดตามกฎหมาย มาตรา.....<sup>(4)</sup> แห่ง

<sup>(3)</sup> ระบุเลขมาตราของ พ.ร.บ.ทางหลวง พ.ศ.2535 ที่ให้อำนาจดำเนินการรื้อถอน/ทำลาย/ขนย้ายสิ่งที่ไม่ได้รับอนุญาตให้ทำขึ้นในเขตทางหลวง เช่น มาตรา 37 วรรค 3,มาตรา 38 วรรค 3 ,มาตรา 47 วรรค 3 และมาตรา 48 วรรค 3

<sup>(1)</sup> ระบุตำแหน่งของหัวหน้าเจ้าหน้าที่ฝ่ายปกครองผู้มีอำนาจในเขตท้องที่ที่จะทำการรื้อถอน / ทำลาย / ขนย้าย เช่น นายกเทศมนตรี , นายอำเภอ

<sup>(2)</sup> หากเป็นการรื้อถอน / ทำลาย / ขนย้าย เพียงรายเดียว ไม่ต้องมีสิ่งที่ส่งมาด้วย

<sup>(3)</sup> หากเป็นการรื้อถอน / ขนย้าย / ทำลาย จำนวนหลายราย ให้ใช้ข้อความว่า “ผู้รื้อกล้าตั้งรายละเอียดตามสิ่งที่ส่งมาด้วย” แทนชื่อ

<sup>(4)</sup> ระบุมาตราที่ฝ่าฝืน เช่นมาตรา 37 วรรค 1 ,มาตรา 38 วรรค 1 ,มาตรา 47 วรรค 1 และมาตรา 48 วรรค 1

พระราชบัญญัติทางหลวง พ.ศ.2535 ต้องระวางโทษ.....<sup>(5)</sup> และนายช่างแขวงทาง  
ทาง..... ผู้ซึ่งได้รับมอบหมายจาก ผู้อำนวยการทางหลวงแผ่นดิน ได้มีคำสั่งให้ผู้รื้อล้างดังกล่าว ทำการ รื้อถอน /  
ทำลาย / ขนย้าย แล้ว แต่ผู้รื้อล้างไม่ปฏิบัติตาม ด้วยเหตุนี้ (ชื่อ).....นายช่างแขวงทาง  
..... ผู้ซึ่งได้รับมอบหมายจากผู้อำนวยการทางหลวง อาศัยอำนาจตามความในมาตรา .....<sup>(6)</sup> แห่ง  
พระราชบัญญัติทางหลวง พ.ศ.2535 กำหนดจะเข้าทำการ รื้อถอน / ทำลาย / ขนย้าย ..... ในวันที่  
..... ระหว่างเวลา.....ถึงเวลา ..... ด้วยเหตุนี้ แขวงทาง  
ทาง..... จึงขอความร่วมมือมายังท่านเพื่อโปรดจัดกำลังเจ้าหน้าที่ตำรวจไปให้ความคุ้มครองและให้ความปลอดภัยแก่  
เจ้าหน้าที่ของกรมทางหลวงในการเข้า รื้อถอน / ทำลาย / ขนย้าย ตามกำหนดเวลาดังกล่าวด้วย

แขวงทาง..... หวังว่าจะได้รับความร่วมมือเป็นอย่างดี และขอขอบคุณล่วงหน้ามา โอกาสนี้ ด้วย

ขอแสดงความนับถือ

(.....)

นายช่างแขวงทาง.....

ผู้ได้รับมอบหมายจากผู้อำนวยการทางหลวง

เอกสารแนบ ม.2/13

**บันทึกขอผ่อนผันการรื้อถอน / ทำลาย / ขนย้าย ทรัพย์สินออกไปจากเขตทางหลวง**

เขียนที่.....

วันที่ .....

บันทึกฉบับนี้ทำขึ้นเพื่อเป็นหลักฐานแสดงว่า วันที่ เวลา ..... น. นายช่างแขวงทาง.....  
ผู้ได้รับมอบหมายจากผู้อำนวยการทางหลวง อาศัยอำนาจตามความในมาตรา .....<sup>(1)</sup> แห่ง  
พระราชบัญญัติทางหลวง พ.ศ.2535 เข้าดำเนินการรื้อถอน / ทำลาย / ขนย้าย ..... ของ  
(ชื่อ) ..... ที่จัดทำขึ้นโดยฝ่าฝืนกฎหมาย และในการเข้าดำเนินการรื้อ  
ถอน / ทำลาย / ขนย้าย ครั้งนี้ ได้มีเจ้าหน้าที่ของกรมทางหลวงมาร่วมด้วย

<sup>(5)</sup> กำหนดโทษกำหนดไว้ในมาตรา 69 , มาตรา 70 , มาตรา 71 , มาตรา 72 และมาตรา 73

<sup>(6)</sup> ระบุเลขมาตราของ พ.ร.บ.ทางหลวง พ.ศ.2535 ที่ให้อำนาจดำเนินการรื้อถอน/ทำลาย/ขนย้ายสิ่งที่ไม่ได้รับอนุญาตให้ทำขึ้นในเขตทางหลวง เช่น มาตรา 37 วรรค 3, มาตรา 38 วรรค 3 , มาตรา 47 วรรค 3 และมาตรา 48 วรรค 3

<sup>(1)</sup> ระบุเลขมาตราของ พ.ร.บ.ทางหลวง พ.ศ.2535 ที่ให้อำนาจดำเนินการรื้อถอน/ทำลาย/ขนย้ายสิ่งที่ไม่ได้รับอนุญาตให้ทำขึ้นในเขตทางหลวง เช่น มาตรา 37 วรรค 3, มาตรา 38 วรรค 3 , มาตรา 47 วรรค 3 และมาตรา 48 วรรค 3

ผลการรื้อถอน / ทำลาย / ขนย้าย ปรากฏว่า (ชื่อ) ..... ได้ร้องขอให้  
กรมทางหลวงพิจารณาผ่อนผันการรื้อถอน / ทำลาย / ขนย้าย ออกไปตั้งวันที่ ..... โดยอ้างเหตุผล  
ว่า ..... และได้ยืนยันว่า  
ก่อนหรือเมื่อถึงกำหนดดังกล่าว (ชื่อ) ..... จะทำการรื้อถอน / ทำลาย / ขน  
ย้าย ทรัพย์สินดังกล่าวออกไปด้วยตนเองให้เสร็จสิ้นสมบูรณ์ หากมีเจานั้น จะยินยอมให้เจ้าหน้าที่ของกรมทางหลวง  
ดำเนินการรื้อถอน / ทำลาย / ขนย้าย ได้ทันที และยินยอมออกค่าใช้จ่ายในการรื้อถอน / ทำลาย / ขนย้าย ทั้งหมด

นายช่างแขวงการทาง ..... โดยการปรึกษาร่วมกับเจ้าหน้าที่ผู้เกี่ยวข้องทั้งหมดแล้ว  
มีความเห็นว่าสมควรผ่อนผันการรื้อถอน / ทำลาย / ขนย้าย ให้ถึงวันที่ ..... หากถึงกำหนดดังกล่าว  
ยังไม่มีกรรื้อถอน / ทำลาย / ขนย้าย ทรัพย์สินดังกล่าวออกไป เจ้าหน้าที่ของกรมทางหลวงพร้อมผู้เกี่ยวข้องจะเข้าทำการรื้อ  
ถอนในทันที โดยไม่ต้องมีการแจ้งนัดหมายใดๆ อีก

ลงชื่อ..... เจ้าของสิ่งปลูกสร้าง / ตัวแทน  
(.....)

ลงชื่อ.....  
(.....)

นายช่างแขวงการทาง.....  
ผู้ได้รับมอบหมายจากผู้อำนวยการทางหลวง

ลงชื่อ.....พยาน  
(.....)

ลงชื่อ.....พยาน  
(.....)

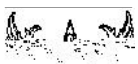
ตำแหน่ง.....

ตำแหน่ง.....

เอกสารแนบ

สังกัด.....

สังกัด.....



## บันทึกข้อความ

ส่วนราชการ หมวดการทาง.....

ที่ ..... วันที่ .....

เรื่อง รายงานการไม่รื้อถอน / ทำลาย / ขนย้าย ทรัพย์สินออกจากเขตทางหลวงตามกำหนดเวลาของผ่อนผัน

เรียน ชขท..... ผ่าน ผช.ชขท (ม).....

ตามบันทึกขอผ่อนผันการรื้อถอน / ทำลาย / ขนย้าย ทรัพย์สินออกจากเขตทางหลวง ของ  
(ชื่อ) ..... ลงวันที่ ..... ได้ขอผ่อนผันการรื้อถอน /  
ทำลาย / ขนย้าย ..... ที่จัดทำขึ้นโดยฝ่ายสีนกฎหมาย ออกไปให้พ้นเขตทางหลวง  
ด้วยตนเองให้แล้วเสร็จ ภายในวันที่..... มิฉะนั้น จะยินยอมให้เจ้าหน้าที่ของกรมทางหลวง  
ดำเนินการรื้อถอน / ทำลาย / ขนย้าย ได้ทันที และยินยอมออกค่าใช้จ่ายในการรื้อถอน / ทำลาย / ขนย้าย ทั้งหมด นั้น

บัดนี้ ได้ครบกำหนดเวลาที่ขอผ่อนผันแล้ว ปรากฏว่า ผู้รูด้ายังคงเพิกเฉยมิได้ทำการรื้อถอน / ทำลาย / ขนย้าย  
ทรัพย์สินดังกล่าวออกไปให้พ้นเขตทางหลวงตามบันทึกขอผ่อนผันดังกล่าวแต่อย่างใด

จึงเรียนมาเพื่อโปรดพิจารณากำหนดวันเวลาในการเข้ารื้อถอน / ทำลาย / ขนย้าย ต่อไป

(.....)

ชมท.....

เอกสารแนบ



ที่ .....

แขวงการทาง.....

วันที่ .....

เรื่อง กำหนดจะเข้าดำเนินการ รื้อถอน / ทำลาย / ขนย้าย ทรัพย์สินออกจากเขตทางหลวง

เรียน .....

ตามที่ นายช่างแขวงการทาง ..... ผู้ซึ่งได้รับมอบหมายจากผู้อำนวยการทางหลวง พร้อม  
ด้วยเจ้าหน้าที่ผู้เกี่ยวข้อง ได้ทำการ รื้อถอน / ทำลาย / ขนย้าย ทรัพย์สินที่จัดทำขึ้นโดยฝ่าฝืนต่อกฎหมาย ออกไปให้พ้น

จากเขตทางหลวง ในวันที่.....ที่ผ่านมา ซึ่งท่านได้ขอผ่อนผันการรื้อถอน / ทำลาย / ขนย้าย ทรัพย์สินดังกล่าวออกไปด้วยตนเองให้แล้วเสร็จสิ้นสมบูรณ์ นั้น

บัดนี้ ได้ครบกำหนดเวลาที่ขอผ่อนผันแล้ว ปรากฏว่า ท่านยังมิได้ทำการรื้อถอน / ทำลาย / ขนย้าย ทรัพย์สินดังกล่าวแต่อย่างใด ฉะนั้น นายช่างแขวงการทาง ..... ผู้ซึ่งได้รับมอบหมายจาก ผู้อำนวยการทางหลวง จึงกำหนดจะเข้าทำการรื้อถอน / ทำลาย / ขนย้าย ทรัพย์สินดังกล่าว ในวันที่ ..... เวลา.....น. ในการเข้ารื้อถอน / ทำลาย / ขนย้าย ทรัพย์สินออกไปจากเขตทางหลวง ครั้งนี้ แขวงการทาง ..... จะได้ดำเนินการกับท่านตามกฎหมายทางหลวงโดยเด็ดขาด และจะไม่มีการพิจารณาผ่อนผันใดๆ ทั้งสิ้น

จึงเรียนมาเพื่อโปรดทราบ และไปดูเลขขนย้ายทรัพย์สิน รวบรวมวัสดุต่างๆ ที่ถูกรื้อถอน / ทำลาย / ขนย้าย ด้วย หวังว่าคงจะได้รับความร่วมมือด้วยดี

ขอแสดงความนับถือ

(.....)

นายช่างแขวงการทาง.....

ผู้ได้รับมอบหมายจากผู้อำนวยการทางหลวง

เอกสารแนบ



ที่ .....

แขวงการทาง.....

วันที่ .....

เรื่อง ขอบความคุ้มครองในการ รื้อถอน / ทำลาย / ขนย้าย ทรัพย์สินออกไปจากเขตทางหลวง

เรียน ..... (1)

อ้างถึง หนังสือแขวงกาทาง..... ที่ ..... ลงวันที่

.....

ตามหนังสือที่อ้างถึง นายช่างแขวงกาทาง..... ได้ขอความร่วมมือมายังท่าน เพื่อขอความอนุเคราะห์จัดเจ้าหน้าที่ฝ่ายปกครองไปให้ความคุ้มครอง และเป็นพยานในการรื้อถอน / ทำลาย / ขนย้าย ทรัพย์สินที่ผู้รื้อกล้าได้จัดทำขึ้นในเขตทางหลวง ของทางหลวงหมายเลข..... ตอน

..... ที่ กม..... ด้าน ..... ทาง ซึ่งปรากฏว่าในวันนัดหมายคือ วันที่ ..... นั้น มีผู้รื้อกล้า จำนวน ..... ราย ได้ขอผ่อนผันการรื้อถอน / ทำลาย / ขนย้าย ..... ออกไปถึงวันที่ ..... ดังความละเอียดแจ้งแล้ว

นั้น

บัดนี้ ได้ครบกำหนดเวลาทำการรื้อถอน / ทำลาย / ขนย้าย แล้ว ปรากฏว่า มีผู้รื้อกล้า จำนวน..... ราย ยังมีได้ทำการรื้อถอน / ทำลาย / ขนย้าย ทรัพย์สินดังกล่าวออกไปให้พ้นเขตทางหลวงแต่อย่างใด ฉะนั้น นายช่างแขวงกาทาง ..... ผู้ซึ่งได้รับมอบหมายจากผู้อำนวยการทางหลวง จะเข้าทำการรื้อถอน / ทำลาย / ขนย้าย อีกครั้ง ในวันที่ ..... เวลา.....น. ด้วยเหตุนี้ แขวงกาทาง..... จึงขอความร่วมมือมายังท่าน เพื่อขอความอนุเคราะห์จัดส่งเจ้าหน้าที่ฝ่ายปกครองไปให้ความคุ้มครองและเป็นพยานในการรื้อถอน / ทำลาย / ขนย้าย ทรัพย์สินออกจากเขตทางหลวงตามกำหนดดังกล่าวด้วย แขวงกาทาง..... หวังว่าจะได้รับความร่วมมือเป็นอย่างดี และขอขอบคุณล่วงหน้ามา ณ โอกาสนี้ ด้วย

ขอแสดงความนับถือ

(.....)

นายช่างแขวงกาทาง.....

**เอกสารแนบ**

ผู้ได้รับมอบหมายจากผู้อำนวยการทางหลวง



ที่ .....

แขวงกาทาง.....

วันที่ .....

(1) ระบุตำแหน่งของหัวหน้าเจ้าหน้าที่ฝ่ายปกครองผู้มีอำนาจในเขตท้องที่ที่จะทำการรื้อถอน / ทำลาย / ขนย้าย เช่น นายกเทศมนตรี , นายอำเภอ

เรื่อง ขอความคุ้มครองในการ รื้อถอน / ทำลาย / ขนย้าย ทรัพย์สินออกจากเขตทางหลวง

เรียน ผู้กำกับการสถานีตำรวจ.....

อ้างถึง หนังสือแจ้งการทาง..... ที่ ..... ลงวันที่

.....

ตามหนังสือที่อ้างถึง นายช่างแขวงการทาง..... ได้ขอความร่วมมือมายังท่าน เพื่อขอความอนุเคราะห์จัดเจ้าหน้าที่ตำรวจไปให้ความคุ้มครอง และให้ความปลอดภัยแก่เจ้าหน้าที่ของกรมทางหลวงในการรื้อถอน / ทำลาย / ขนย้าย ทรัพย์สินที่ผู้รื้อถอนได้จัดทำขึ้นในเขตทางหลวง ของทางหลวงหมายเลข..... ตอน ..... ที่ กม..... ค้าน ..... ทาง ซึ่งปรากฏว่าในวันนัดหมาย คือ วันที่ ..... นั้น มีผู้รื้อถอน จำนวน ..... ราย ได้ขอผ่อนผันการรื้อถอน / ทำลาย / ขนย้าย ..... ออกไปจนถึงวันที่ ..... ดังความละเอียดแจ้งแล้วนั้น

บัดนี้ ได้ครบกำหนดเวลาทำการรื้อถอน / ทำลาย / ขนย้าย แล้ว ปรากฏว่า มีผู้รื้อถอน จำนวน  ..... ราย ยังมีได้ทำการรื้อถอน / ทำลาย / ขนย้าย ทรัพย์สินดังกล่าวออกไปให้พ้นเขตทางหลวงแต่อย่างใด ฉะนั้น นายช่างแขวงการทาง ..... ผู้ซึ่งได้รับมอบหมายจากผู้อำนวยการทางหลวง จะเข้าทำการรื้อถอน / ทำลาย / ขนย้าย อีกครั้ง ในวันที่ ..... เวลา.....น. ด้วยเหตุนี้ แขวงการทาง..... จึงขอความร่วมมือมายังท่าน เพื่อขอความอนุเคราะห์จัดส่งเจ้าหน้าที่ตำรวจไปให้ความคุ้มครองและให้ความปลอดภัยแก่เจ้าหน้าที่ของกรมทางหลวง ในการรื้อถอน / ทำลาย / ขนย้าย ทรัพย์สินออกจากเขตทางหลวงตามกำหนดดังกล่าวด้วย

แขวงการทาง..... หวังว่าจะได้รับความร่วมมือเป็นอย่างดี และขอขอบคุณล่วงหน้ามา ณ โอกาสนี้ ด้วย

ขอแสดงความนับถือ

(.....)

นายช่างแขวงการทาง.....

ผู้ได้รับมอบหมายจากผู้อำนวยการทางหลวง