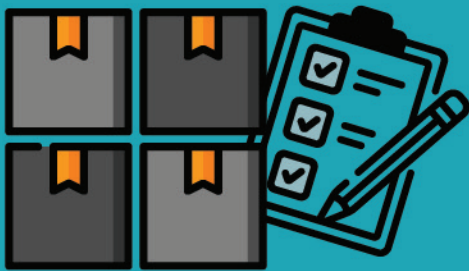




ขั้นตอนการดำเนินงาน ด้านการพัสดุ

เรื่อง การจ้างออกแบบหรือควบคุมงาน
ก่อสร้างโดยวิธีเฉพาะเจาะจง

ปีที่จัดทำ พ.ศ.2564



คลังความรู้

การพัฒนาประสิทธิภาพ
การพัสดุ

การจัดซื้อจัดจ้าง
จ้างออกแบบ/ควบคุมงานจ้างก่อสร้าง
วิธีเฉพาะเจาะจง



กองการพัสดุ


กรมทางหลวง กระทรวงคมนาคม



ขั้นตอนการปฏิบัติงานด้านการพัสดุ

17. เรื่อง

การจ้างออกแบบหรือควบคุมงานก่อสร้าง
โดยวิธีเฉพาะเจาะจง

 กองการพัสดุ กรมทางหลวง	ขั้นตอนการปฏิบัติงานด้านการพัสดุ เรื่อง การจ้างออกแบบหรือควบคุมงานก่อสร้าง โดยวิธีเฉพาะเจาะจง	ปรับปรุงครั้งที่ 1 มิถุนายน 2564	วันที่บังคับใช้ กรกฎาคม 2564
		หน้า 1/19	

1. วัตถุประสงค์

เพื่อให้ผู้ปฏิบัติงานและผู้ที่เกี่ยวข้อง ใช้เป็นแนวทางในการปฏิบัติงานงานจ้างออกแบบหรือควบคุมงานก่อสร้างได้อย่างถูกต้อง และสอดคล้องตามพระราชบัญญัติการจัดซื้อจัดจ้างและการบริหารพัสดุภาครัฐ พ.ศ. 2560 และระเบียบกระทรวงการคลังว่าด้วยหลักเกณฑ์การจัดซื้อจัดจ้างและการบริหารพัสดุภาครัฐ พ.ศ. 2560 และกฎกระทรวง คำสั่ง และหนังสือเวียนที่เกี่ยวข้อง

2. ขอบเขต

เป็นการกำหนดแนวทางวิธีการ ขั้นตอน ผู้มีหน้าที่รับผิดชอบเกี่ยวข้อง รายละเอียดการดำเนินการในขั้นตอนต่าง ๆ ของการดำเนินการจ้างออกแบบหรือควบคุมงานก่อสร้างโดยวิธีเฉพาะเจาะจง

3. นิยาม

“การจ้างออกแบบหรือควบคุมงานก่อสร้างโดยวิธีเฉพาะเจาะจง” หมายถึง เป็นงานจ้างออกแบบหรือควบคุมงานก่อสร้างที่หน่วยงานของรัฐเลือกจ้างผู้ให้บริการรายใดรายหนึ่งซึ่งเคยทราบหรือเคยเห็นความสามารถแล้ว ให้กระทำได้ในกรณีดังต่อไปนี้

- (1) ใช้ทั้งวิธีประกาศเชิญชวนทั่วไปและวิธีคัดเลือก หรือใช้วิธีคัดเลือกแล้ว แต่ไม่ยื่นข้อเสนอ หรือข้อเสนอ นั้นไม่ได้รับการคัดเลือก
- (2) ให้ใช้กับงานจ้างที่มีวงเงินงบประมาณค่าก่อสร้างไม่เกินวงเงินตามที่กำหนดในกฎกระทรวง
- (3) เป็นงานที่มีความจำเป็นเร่งด่วนหรือที่เกี่ยวกับความมั่นคงของชาติ หากล่าช้าจะเสียหายแก่หน่วยงาน
- (4) เป็นงานที่จำเป็นต้องให้ผู้ให้บริการรายเดิมทำต่อจากงานที่ได้ทำไว้แล้ว เนื่องจากเหตุผลทางเทคนิค
- (5) กรณีอื่นตามที่กำหนดในกฎกระทรวง



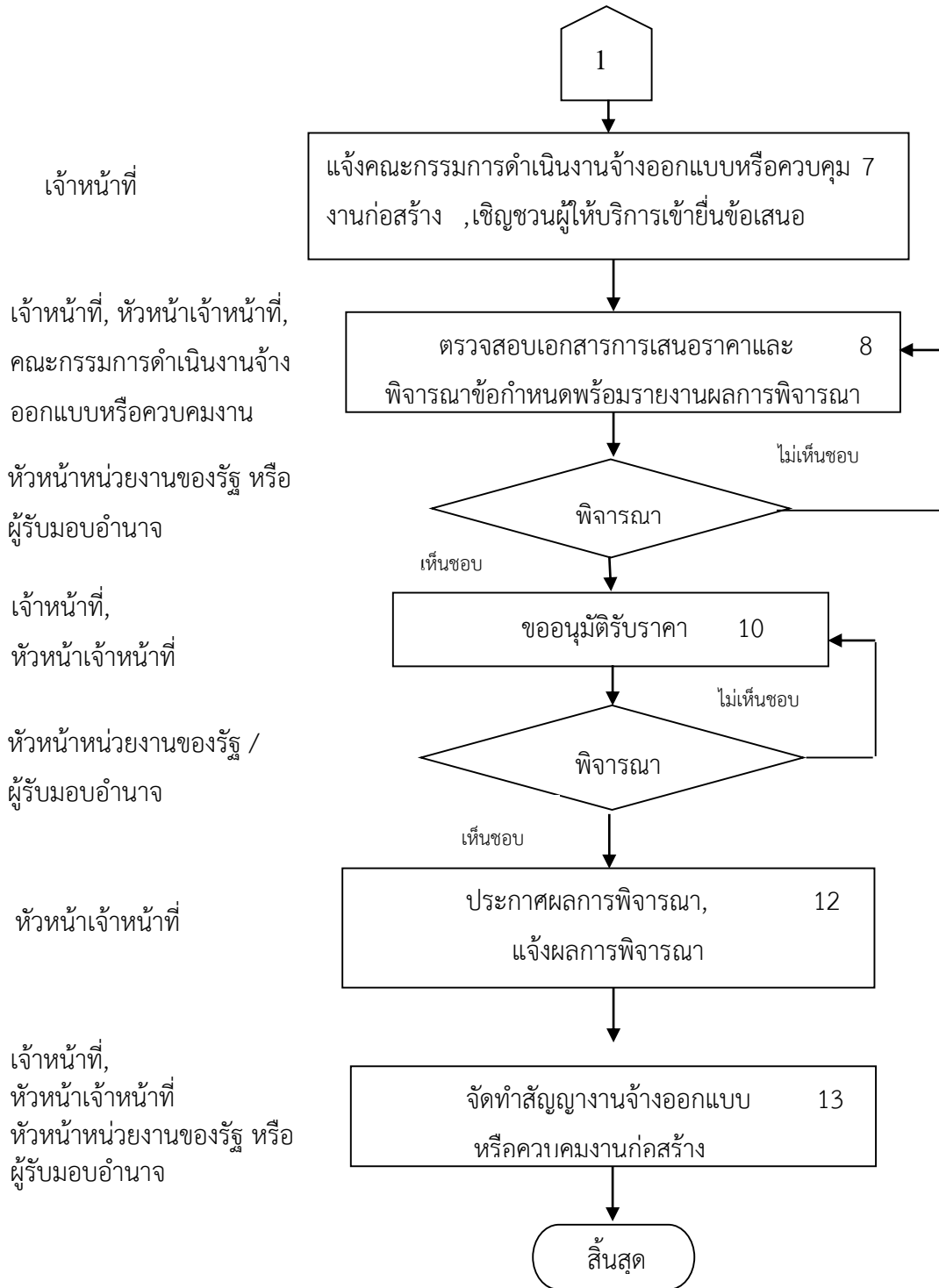
กองการพัสดุ กรมทางหลวง


ขั้นตอนการปฏิบัติงานด้านการพัสดุ
เรื่อง
การจ้างออกแบบหรือควบคุมงานก่อสร้าง
โดยวิธีเฉพาะเจาะจง

ปรับปรุงครั้งที่ 1
มิถุนายน 2564

วันที่บังคับใช้
กรกฎาคม 2564

หน้า 3/19



 กองการพัสดุ กรมทางหลวง	ขั้นตอนการปฏิบัติงานด้านการพัสดุ เรื่อง การจ้างออกแบบหรือควบคุมงานก่อสร้าง โดยวิธีเฉพาะเจาะจง	ปรับปรุงครั้งที่ 1 มิถุนายน 2564	วันที่บังคับใช้ กรกฎาคม 2564
		หน้า 4/19	

5. ขั้นตอนการปฏิบัติงานการจ้างออกแบบหรือควบคุมงานก่อสร้างโดยวิธีเฉพาะเจาะจง

5.1 เจ้าหน้าที่ : ขออนุมัติแต่งตั้งผู้รับผิดชอบกำหนดร่างขอบเขตของงานจ้างออกแบบหรือควบคุมงานก่อสร้าง (Terms of Reference) และราคากลาง โดยจัดทำหนังสือแต่งตั้งคณะกรรมการหรือให้เจ้าหน้าที่หรือบุคคลใดบุคคลหนึ่ง รับผิดชอบกำหนดร่างขอบเขตของงานจ้างออกแบบหรือควบคุมงานก่อสร้าง (Terms of Reference) รวมทั้งกำหนดหลักเกณฑ์การพิจารณาคัดเลือกข้อเสนอและกำหนดราคากลาง การแต่งตั้งคณะกรรมการฯ ให้ถือปฏิบัติตามระเบียบฯ ข้อ 142

5.2 หัวหน้าหน่วยงานของรัฐ หรือ ผู้รับมอบอำนาจ : พิจารณา

- กรณีเห็นชอบ ส่งให้เจ้าหน้าที่ดำเนินการต่อไป
- กรณีไม่เห็นชอบ ส่งคืนเจ้าหน้าที่เพื่อทบทวน

5.3 คณะกรรมการกำหนดร่างขอบเขตของงานจ้างออกแบบหรือควบคุมงานก่อสร้าง (Terms of Reference)

และราคากลาง: จัดทำร่างขอบเขตของงานจ้างออกแบบหรือควบคุมงานก่อสร้าง (Terms of Reference) และราคากลางรวมทั้งกำหนดหลักเกณฑ์การพิจารณาคัดเลือกข้อเสนอโดยละเอียดให้เหมาะสมกับเงินงบประมาณที่ได้รับ

5.4 หัวหน้าหน่วยงานของรัฐ / ผู้รับมอบอำนาจ : พิจารณา

- กรณีเห็นชอบ ให้เจ้าหน้าที่ดำเนินการต่อไป
- กรณีไม่เห็นชอบ ส่งคืนคณะกรรมการฯ เพื่อทบทวน

5.5 เจ้าหน้าที่, หัวหน้าเจ้าหน้าที่: จัดทำรายงานขอจ้างออกแบบหรือควบคุมงานก่อสร้าง


5.5.1 เจ้าหน้าที่จัดทำรายงานขอจ้างออกแบบหรือควบคุมงานก่อสร้างผ่านหัวหน้าเจ้าหน้าที่เพื่อขอความเห็นชอบ

จากหัวหน้าหน่วยงานของรัฐโดยมีรายละเอียดดังนี้

- เหตุผลและความจำเป็นที่ต้องจ้างออกแบบและควบคุมงานก่อสร้าง
- ขอบเขตของงานจ้างออกแบบหรือควบคุมงานก่อสร้าง
- คุณสมบัติของผู้ให้บริการจ้างออกแบบหรือควบคุมงานก่อสร้าง
- วงเงินค่าก่อสร้างโดยประมาณ
- ค่าจ้างออกแบบหรือควบคุมงานก่อสร้างโดยประมาณ
- กำหนดเวลาแล้วเสร็จของงานจ้างออกแบบหรือควบคุมงานก่อสร้าง
- วิธีที่จะจ้างออกแบบหรือควบคุมงานก่อสร้างและ เหตุผลที่ต้องจ้างโดยวิธีนั้น
- หลักเกณฑ์และวิธีคัดเลือกข้อเสนอ

5.5.2 ขออนุมัติแต่งตั้งคณะกรรมการดำเนินการจ้างออกแบบหรือควบคุมงานก่อสร้างโดยวิธีเฉพาะเจาะจง

5.5.3 ขออนุมัติตารางแสดงวงเงินงบประมาณที่ได้รับจัดสรรและราคากลาง

 กองการพัสดุ กรมทางหลวง	ขั้นตอนการปฏิบัติงานด้านการพัสดุ เรื่อง การจ้างออกแบบหรือควบคุมงานก่อสร้าง โดยวิธีเฉพาะเจาะจง	ปรับปรุงครั้งที่ 1 มิถุนายน 2564	วันที่บังคับใช้ กรกฎาคม 2564
		หน้า 5/19	

5.6 หัวหน้าหน่วยงานของรัฐ /ผู้รับมอบอำนาจ : พิจารณา

พิจารณารายงานขอจ้างออกแบบหรือควบคุมงานก่อสร้างพร้อมอนุมัติแต่งตั้งคณะกรรมการดำเนินงานจ้างออกแบบหรือควบคุมงานก่อสร้างโดยวิธีเฉพาะเจาะจงและตารางแสดงวงเงินงบประมาณที่ได้รับจัดสรรและราคากลาง

- กรณีเห็นชอบ ให้เจ้าหน้าที่ดำเนินการต่อไป
- กรณีไม่เห็นชอบ ส่งคืนเจ้าหน้าที่เพื่อทบทวน

5.7 เจ้าหน้าที่ : เผยแพร่ราคากลาง,แจ้งคณะกรรมการดำเนินงานจ้างออกแบบหรือควบคุมงานก่อสร้าง

5.7.1 สร้างโครงการในระบบ e-GP

5.7.2 เผยแพร่ราคากลางประกาศในระบบเครือข่ายสารสนเทศของกรมบัญชีกลางและของหน่วยงานของรัฐ

5.7.3 จัดทำหนังสือแจ้งคณะกรรมการดำเนินงานจ้างออกแบบหรือควบคุมงานก่อสร้างฯ ทราบ

5.7.4 ทำหนังสือเชิญชวนผู้ให้บริการรายใดรายหนึ่งที่เคยทราบหรือเคยเห็นความสามารถแล้ว และมีคุณสมบัติเหมาะสมที่จะทำงานที่ว่าจ้างงานนั้นให้เข้ายื่นข้อเสนอ

5.8 เจ้าหน้าที่ ,หัวหน้าเจ้าหน้าที่,คณะกรรมการดำเนินงานจ้างออกแบบหรือควบคุมงานก่อสร้าง: ตรวจสอบ

เอกสารการเสนอราคาและรายงานผลการพิจารณา

5.8.1 คณะกรรมการดำเนินการพิจารณาข้อเสนอของผู้ให้บริการ เพื่อให้ได้ข้อเสนอที่เหมาะสมถูกต้อง เป็นประโยชน์ต่อหน่วยงานของรัฐมากที่สุด และสอดคล้องกับวัตถุประสงค์ของการจ้างครั้งนั้น

5.8.2 รายงานผลการพิจารณา และความเห็นพร้อมด้วยเอกสารที่ได้รับไว้ทั้งหมดต่อหัวหน้าหน่วยงานของรัฐเพื่อสั่งการโดยเสนอผ่านหัวหน้าเจ้าหน้าที่ โดยอย่างน้อยต้องมีรายการดังต่อไปนี้

- รายละเอียดงานจ้างออกแบบและควบคุมงานก่อสร้าง
- รายชื่อผู้ให้บริการ วงเงินที่เสนอ และข้อเสนอของผู้ให้บริการ
- หลักเกณฑ์การพิจารณาคัดเลือกข้อเสนอ พร้อมหลักเกณฑ์การให้คะแนน
- ผลการพิจารณาคัดเลือกและการให้คะแนนข้อเสนอ ของผู้ให้บริการพร้อมเหตุผลสนับสนุนในการพิจารณา

5.9 หัวหน้าหน่วยงานของรัฐ หรือ ผู้รับมอบอำนาจ: พิจารณา

- กรณีเห็นชอบ ให้เจ้าหน้าที่ดำเนินการต่อไป
- กรณีไม่เห็นชอบ ส่งคืนหัวหน้าเจ้าหน้าที่เพื่อแจ้งคณะกรรมการฯ เพื่อทบทวน


5.10 เจ้าหน้าที่,หัวหน้าเจ้าหน้าที่: ขออนุมัติรับราคา

ขออนุมัติรับราคาพร้อมขออนุมัติแต่งตั้งคณะกรรมการตรวจรับพัสดุ

5.11 หัวหน้าหน่วยงานของรัฐ หรือ ผู้รับมอบอำนาจ : พิจารณา

พิจารณาสั่งจ้าง และแต่งตั้งคณะกรรมการตรวจรับพัสดุ

- กรณีเห็นชอบ ให้หัวหน้าเจ้าหน้าที่ดำเนินการต่อไป
- กรณีไม่เห็นชอบ ส่งคืนหัวหน้าเจ้าหน้าที่เพื่อทบทวน

 กองการพัสดุ กรมทางหลวง	ขั้นตอนการปฏิบัติงานด้านการพัสดุ เรื่อง การจ้างออกแบบหรือควบคุมงานก่อสร้าง โดยวิธีเฉพาะเจาะจง	ปรับปรุงครั้งที่ 1 มิถุนายน 2564	วันที่บังคับใช้ กรกฎาคม 2564
		หน้า 6/19	

5.12 หัวหน้าเจ้าหน้าที่ : ประกาศผลการพิจารณา และแจ้งผลการพิจารณา

5.12.1 ประกาศผลผู้ชนะงานจ้างออกแบบหรือควบคุมงานก่อสร้างโดยวิธีเฉพาะเจาะจงในระบบเครือข่ายสารสนเทศของกรมบัญชีกลางและของหน่วยงานของรัฐตามวิธีการที่กรมบัญชีกลางกำหนดและให้ปิดประกาศโดยเปิดเผย ณ สถานที่ปิดประกาศของหน่วยงานของรัฐนั้น

5.13 เจ้าหน้าที่,หัวหน้าเจ้าหน้าที่,หัวหน้าหน่วยงานของรัฐ หรือผู้รับมอบอำนาจ : จัดทำสัญญางานจ้าง

ออกแบบหรือควบคุมงานก่อสร้างและแจ้งคณะกรรมการตรวจรับพัสดุเมื่อพ้นระยะเวลาการอุทธรณ์ตามมาตรา 66 วรรคสองให้ดำเนินการ ดังนี้

5.13.1 ประสานงานขอเอกสาร และแจ้งลงนามในสัญญา

5.13.2 ตรวจสอบหลักประกันสัญญาและทำหนังสือขออนุมัติ หลักประกันสัญญา

5.13.3 ทำหนังสือขออนุมัติหนังสือมอบอำนาจลงนามในสัญญา

5.13.4 จัดทำสัญญา

5.13.5 จัดส่งสำเนาสัญญาหรือข้อตกลงเป็นหนังสือซึ่งมีมูลค่าตั้งแต่หนึ่งล้านบาทขึ้นไป ให้สำนักงานการตรวจเงินแผ่นดินและกรมสรรพากร ภายใน 30 วัน นับแต่วันที่ทำสัญญาหรือข้อตกลง โดยผ่านระบบจัดซื้อจัดจ้างภาครัฐด้วยอิเล็กทรอนิกส์ ตามวิธีการที่กรมบัญชีกลางกำหนด

5.13.6 ส่งสำเนาสัญญาให้คณะกรรมการตรวจรับพัสดุและหน่วยงานที่เกี่ยวข้อง

6. เอกสารอ้างอิง

6.1 พระราชบัญญัติการจัดซื้อจัดจ้างและการบริหารพัสดุภาครัฐ พ.ศ. 2560 มาตรา 82 , 84 - 89

6.2 ระเบียบกระทรวงการคลังว่าด้วยหลักเกณฑ์การจัดซื้อจัดจ้างและการบริหารพัสดุภาครัฐ พ.ศ.2560 ข้อ 139- 144 , 152 - 153

6.3 กฎกระทรวงกำหนดวงเงินการจัดซื้อจัดจ้างพัสดุโดยวิธีเฉพาะเจาะจง พ.ศ. 2560

6.4 กฎกระทรวงกำหนดอัตราค่าจ้างผู้ให้บริการงานจ้างออกแบบหรือควบคุมงานก่อสร้าง พ.ศ.2562

6.5 หนังสือเวียนกรมบัญชีกลางที่ กค 0433.4/ ว 47 ลงวันที่ 14 กุมภาพันธ์ 2663 เรื่อง การจ้างออกแบบหรือควบคุมงานก่อสร้างผ่านระบบการจัดซื้อจัดจ้างภาครัฐด้วยอิเล็กทรอนิกส์ (e-Government Procurement : e-GP)

6.6 คำสั่งกรมทางหลวง ที่ บ.1/115/2560 ลงวันที่ 29 สิงหาคม 2560เรื่อง มอบอำนาจการสั่งซื้อจ้างตามพระราชบัญญัติการจัดซื้อจัดจ้างและการบริหารพัสดุภาครัฐพ.ศ. 2560 และระเบียบกระทรวงการคลังว่าด้วยการจัดซื้อจัดจ้างและการบริหารพัสดุภาครัฐ พ.ศ.2560

6.7 คำสั่งกรมทางหลวง ที่ บ.1/122/2560 ลงวันที่ 29 สิงหาคม 2560เรื่อง การกำหนดระยะเวลาดำเนินการและการมอบอำนาจในการอนุมัติให้ขยายเวลาดำเนินการของเจ้าหน้าที่และคณะกรรมการในการจัดซื้อจัดจ้างและการบริหารพัสดุภาครัฐ



กองการพัสดุ กรมทางหลวง

ขั้นตอนการปฏิบัติงานด้านการพัสดุ
เรื่อง
การจ้างออกแบบหรือควบคุมงานก่อสร้าง
โดยวิธีเฉพาะเจาะจง

ปรับปรุงครั้งที่ 1
มิถุนายน 2564

วันที่บังคับใช้
กรกฎาคม 2564

หน้า 7/19

เล่ม ๓๓๖ ตอนที่ ๘๕ ก ราชกิจจานุเบกษา ๓๕ กรกฎาคม ๒๕๖๒



กฎกระทรวง

กำหนดอัตราค่าจ้างผู้ให้บริการงานจ้างออกแบบหรือควบคุมงานก่อสร้าง

พ.ศ. ๒๕๖๒


อาศัยอำนาจตามความในมาตรา ๕ วรรคหนึ่ง และมาตรา ๙๐ วรรคสอง แห่งพระราชบัญญัติการจัดซื้อจัดจ้างและการบริหารพัสดุภาครัฐ พ.ศ. ๒๕๖๐ รัฐมนตรีว่าการกระทรวงการคลัง ออกกฎกระทรวงไว้ดังต่อไปนี้

ข้อ ๑ กฎกระทรวงนี้ให้ใช้บังคับตั้งแต่วันถัดจากวันประกาศในราชกิจจานุเบกษาเป็นต้นไป

ข้อ ๒ ให้ยกเลิกกฎกระทรวงกำหนดอัตราค่าจ้างผู้ให้บริการงานจ้างออกแบบหรือควบคุมงานก่อสร้าง พ.ศ. ๒๕๖๐

ข้อ ๓ อัตราค่าจ้างผู้ให้บริการงานจ้างออกแบบหรือควบคุมงานก่อสร้างให้นำหลักเกณฑ์ราคากลางการจ้างที่ปรึกษาซึ่งคณะรัฐมนตรีให้ความเห็นชอบมาใช้บังคับโดยอนุโลม และคำนวณย้อนกลับเป็นร้อยละของวงเงินงบประมาณค่าก่อสร้าง แต่สำหรับประเภทงานดังต่อไปนี้ ต้องไม่เกินอัตราร้อยละของวงเงินงบประมาณค่าก่อสร้างตามที่กำหนดในบัญชีท้ายกฎกระทรวง

- (๑) บัญชี ๑ สำหรับประเภทงานสถาปัตยกรรม
- (๒) บัญชี ๒ สำหรับประเภทงานขนส่งระบบราง
- (๓) บัญชี ๓ สำหรับประเภทงานดังต่อไปนี้
 - (ก) งานถนน
 - (ข) งานสะพานหรือทางหรือถนนที่มีมาตรฐานสูง
 - (ค) งานเขื่อน
 - (ง) งานชลประทาน
 - (จ) งานท่าเรือหรือโครงสร้างริมน้ำหรือในน้ำ
 - (ฉ) งานระบบสาธารณูปโภคใต้ดิน
 - (ช) งานประปา

 กองการพัสดุ กรมทางหลวง	ขั้นตอนการปฏิบัติงานด้านการพัสดุ เรื่อง การจ้างออกแบบหรือควบคุมงานก่อสร้าง โดยวิธีเฉพาะเจาะจง	ปรับปรุงครั้งที่ 1 มิถุนายน 2564	วันที่บังคับใช้ กรกฎาคม 2564
		หน้า 8/19	

หน้า ๒

เล่ม ๑๓๖ ตอนที่ ๘๕ ก ราชกิจจานุเบกษา ๑๕ กรกฎาคม ๒๕๖๒

- (ข) งานระบบรวบรวมและบำบัดน้ำเสีย
- (ฅ) งานระบบระบายน้ำและการป้องกันน้ำท่วม
- (ญ) งานสนามบิน

ในกรณีที่งานจ้างออกแบบหรือควบคุมงานก่อสร้างตาม (๑) มีลักษณะความซับซ้อนมากกว่าหนึ่งประเภทในงานจ้างเดียวกันและเป็นสาระสำคัญของงาน ให้ใช้วิธีเฉลี่ยอัตราค่าบริการ

ในกรณีที่งานจ้างออกแบบหรือควบคุมงานก่อสร้างตาม (๒) และ (๓) มีขนาดโครงการไม่เป็นไปตามที่กำหนดไว้ในบัญชีท้ายกฎกระทรวง อัตราค่าจ้างผู้ให้บริการงานจ้างออกแบบหรือควบคุมงานก่อสร้างสำหรับโครงการดังกล่าว ต้องไม่เกินอัตราร้อยละของวงเงินงบประมาณค่าก่อสร้างซึ่งคำนวณโดยเทียบสัดส่วนจากขนาดโครงการตามที่กำหนดไว้ในบัญชีท้ายกฎกระทรวงที่มีขนาดโครงการใกล้เคียงกัน ทั้งนี้ ตามวิธีการคำนวณที่อธิบดีกรมบัญชีกลางกำหนด

ข้อ ๔ งานจ้างออกแบบหรือควบคุมงานก่อสร้างใดที่ได้ประกาศเชิญชวนในระบบเครือข่ายสารสนเทศของกรมบัญชีกลางหรือของหน่วยงานของรัฐ หรือมีหนังสือเชิญชวนผู้ให้บริการก่อนวันที่กฎกระทรวงฉบับนี้ใช้บังคับ อัตราค่าจ้างผู้ให้บริการงานจ้างออกแบบหรือควบคุมงานก่อสร้างสำหรับงานนั้น ให้เป็นไปตามกฎกระทรวงกำหนดอัตราค่าจ้างผู้ให้บริการงานจ้างออกแบบหรือควบคุมงานก่อสร้าง พ.ศ. ๒๕๖๐

ให้ไว้ ณ วันที่ ๑๐ กรกฎาคม พ.ศ. ๒๕๖๒

อภิศักดิ์ ตันติวรวงศ์

รัฐมนตรีว่าการกระทรวงการคลัง

หน้า ๓

เล่ม ๑๓๖ ตอนที่ ๘๕ ก ราชกิจจานุเบกษา ๑๕ กรกฎาคม ๒๕๖๒

หมายเหตุ :- เหตุผลในการประกาศใช้กฎกระทรวงฉบับนี้ คือ โดยที่มาตรา ๘๐ วรรคสอง แห่งพระราชบัญญัติการจัดซื้อจัดจ้างและการบริหารพัสดุภาครัฐ พ.ศ. ๒๕๖๐ บัญญัติให้อัตราค่าจ้างผู้ให้บริการงานจ้างออกแบบหรือควบคุมงานก่อสร้างให้เป็นไปตามที่กำหนดในกฎกระทรวง ดังนั้น เพื่อให้การกำหนดอัตราค่าจ้างผู้ให้บริการงานจ้างออกแบบหรือควบคุมงานก่อสร้างมีความยืดหยุ่นและครอบคลุมงานก่อสร้างประเภทต่าง ๆ มากยิ่งขึ้น สมควรปรับปรุงอัตราค่าจ้างผู้ให้บริการงานจ้างออกแบบหรือควบคุมงานก่อสร้าง จึงจำเป็นต้องออกกฎกระทรวงนี้



กองการพัสดุ กรมทางหลวง

ขั้นตอนการปฏิบัติงานด้านการพัสดุ
เรื่อง
การจ้างออกแบบหรือควบคุมงานก่อสร้าง
โดยวิธีเฉพาะเจาะจง

ปรับปรุงครั้งที่ 1
มิถุนายน 2564

วันที่บังคับใช้
กรกฎาคม 2564

หน้า 9/19

บัญชีอัตราค่าจ้างผู้ให้บริการงานจ้างออกแบบหรือควบคุมงานก่อสร้าง

บัญชี ๑

ลำดับ	ประเภทงาน	รายการ	ขนาดโครงการ (ล้านบาท)	อัตรา (ไม่เกินร้อยละของวงเงินงบประมาณค่าก่อสร้าง)		
				ไม่ซับซ้อน	ซับซ้อน	ซับซ้อนมาก
๑.	งานสถาปัตยกรรม	ออกแบบ	ไม่ถึง ๕๐	๔.๕	๖.๕	๘.๕
			ตั้งแต่ ๕๐ ขึ้นไป แต่ไม่ถึง ๒๕๐	๔	๕.๒๕	๗
			ตั้งแต่ ๒๕๐ ขึ้นไป แต่ไม่ถึง ๗๕๐	๓.๕	๔	๖
			ตั้งแต่ ๗๕๐ ขึ้นไป แต่ไม่ถึง ๒,๕๐๐	๓	๓.๕	๕
			ตั้งแต่ ๒,๕๐๐ ขึ้นไป แต่ไม่ถึง ๕,๐๐๐	๒.๕	๓	๔
			ตั้งแต่ ๕,๐๐๐ ขึ้นไป	๑.๕	๒.๕	๓
		ควบคุม งานก่อสร้าง	ไม่ถึง ๕๐	๔.๕	๖.๕	๘.๕
			ตั้งแต่ ๕๐ ขึ้นไป แต่ไม่ถึง ๒๕๐	๔	๕.๒๕	๗
			ตั้งแต่ ๒๕๐ ขึ้นไป แต่ไม่ถึง ๗๕๐	๓.๕	๔	๖
			ตั้งแต่ ๗๕๐ ขึ้นไป แต่ไม่ถึง ๒,๕๐๐	๓	๓.๕	๕
			ตั้งแต่ ๒,๕๐๐ ขึ้นไป แต่ไม่ถึง ๕,๐๐๐	๒.๕	๓	๔
			ตั้งแต่ ๕,๐๐๐ ขึ้นไป	๑.๕	๒.๕	๓

บัญชี ๒

ลำดับ	ประเภทงาน	รายการ	ขนาดโครงการ (ล้านบาท)	อัตรา (ไม่เกินร้อยละของวงเงินงบประมาณค่าก่อสร้าง)	
				โครงการรถไฟฟ้า/ รถไฟความเร็วสูง	โครงการรถไฟ ทางไกล/รถไฟทางคู่
๑.	งานขนส่งระบบราง	ออกแบบ	ไม่เกิน ๑๐,๐๐๐	๒.๒๕	๒
			๓๐,๐๐๐	๒	๑.๗๕
			๖๐,๐๐๐	๑.๗๕	๑.๕
			เกิน ๑๒๐,๐๐๐	๑.๒๕	๑
		ควบคุม งานก่อสร้าง	ไม่เกิน ๑๐,๐๐๐	๕.๕	๕
			๓๐,๐๐๐	๕	๔.๕
			๖๐,๐๐๐	๔.๕	๔
			เกิน ๑๒๐,๐๐๐	๓.๕	๓



กองการพิสดุ กรมทางหลวง

ขั้นตอนการปฏิบัติงานด้านการพิสดุ
เรื่อง
การจ้างออกแบบหรือควบคุมงานก่อสร้าง
โดยวิธีเฉพาะเจาะจง

ปรับปรุงครั้งที่ 1
มิถุนายน 2564

วันที่บังคับใช้
กรกฎาคม 2564

หน้า 10/19

๒

บัญชี ๓

ลำดับ	ประเภทงาน	รายการ	ขนาดโครงการ (ล้านบาท)	อัตรา (ไม่เกินร้อยละของวงเงินงบประมาณค่าก่อสร้าง)
๑.	งานถนน	ออกแบบ	ไม่เกิน ๑๐๐	๓
			๑,๐๐๐	๒.๕
			๕,๐๐๐	๒
			เกิน ๑๐,๐๐๐	๑
		ควบคุม งานก่อสร้าง	ไม่เกิน ๑๐๐	๓.๕
			๑,๐๐๐	๓
			๕,๐๐๐	๒.๕
			เกิน ๑๐,๐๐๐	๑.๕
๒.	(ก) งานสะพานหรือ ทางหรือถนนที่มี มาตรฐานสูง (ข) งานเขื่อน (ค) งานชลประทาน (ง) งานท่าเรือหรือ โครงสร้างริมน้ำ หรือในน้ำ (จ) งานระบบ สาธารณูปโภคใต้ดิน	ออกแบบ	ไม่เกิน ๑๐๐	๔
			๑,๐๐๐	๓.๕
			๕,๐๐๐	๓
			เกิน ๑๐,๐๐๐	๒
		ควบคุม งานก่อสร้าง	ไม่เกิน ๑๐๐	๔.๕
			๑,๐๐๐	๔
			๕,๐๐๐	๓.๕
			เกิน ๑๐,๐๐๐	๒.๕
๓.	(ก) งานประปา (ข) งานระบบรวบรวม และบำบัดน้ำเสีย (ค) งานระบบระบายน้ำ และการป้องกัน น้ำท่วม	ออกแบบ	ไม่เกิน ๑๐๐	๔
			๕๐๐	๓.๕
			๑,๐๐๐	๓
			เกิน ๒,๐๐๐	๒
		ควบคุม งานก่อสร้าง	ไม่เกิน ๑๐๐	๔.๕
			๕๐๐	๔
			๑,๐๐๐	๓.๕
			เกิน ๒,๐๐๐	๒.๕
๔.	งานสนามบิน	ออกแบบ	ไม่เกิน ๑๐๐	๔.๕
			๑,๐๐๐	๔
			๕,๐๐๐	๓.๕



กองการพัสดุ กรมทางหลวง

ขั้นตอนการปฏิบัติงานด้านการพัสดุ
เรื่อง
การจ้างออกแบบหรือควบคุมงานก่อสร้าง
โดยวิธีเฉพาะเจาะจง

ปรับปรุงครั้งที่ 1
มิถุนายน 2564

วันที่บังคับใช้
กรกฎาคม 2564

หน้า 11/19

๓

ลำดับ	ประเภทงาน	รายการ	ขนาดโครงการ (ล้านบาท)	อัตรา (ไม่เกินร้อยละของวงเงินงบประมาณค่าก่อสร้าง)
			เกิน ๑๐,๐๐๐	๒.๕
		ควบคุม งานก่อสร้าง	ไม่เกิน ๑๐๐	๕
			๑,๐๐๐	๔.๕
			๕,๐๐๐	๔
			เกิน ๑๐,๐๐๐	๓



กองการพัสดุ กรมทางหลวง

ขั้นตอนการปฏิบัติงานด้านการพัสดุ
เรื่อง
การจ้างออกแบบหรือควบคุมงานก่อสร้าง
โดยวิธีเฉพาะเจาะจง

ปรับปรุงครั้งที่ 1
มิถุนายน 2564

วันที่บังคับใช้
กรกฎาคม 2564

หน้า 12/19



ที่ กค ๐๔๓๓.๔/ ๑๕๗

กรมบัญชีกลาง
ถนนพระรามที่ ๖ กทม. ๑๐๕๐๐

๑๕ กุมภาพันธ์ ๒๕๖๓

เรื่อง การจ้างออกแบบหรือควบคุมงานก่อสร้างผ่านระบบการจัดซื้อจัดจ้างภาครัฐด้วยอิเล็กทรอนิกส์ (e-Government Procurement : e-GP)


เรียน ปลัดกระทรวง อธิบดี อธิการบดี เลขาธิการ ผู้อำนวยการ ผู้อำนวยการจังหวัด ผู้ว่าราชการกรุงเทพมหานคร ผู้ว่าการ หัวหน้ารัฐวิสาหกิจ ผู้บริหารท้องถิ่น และหัวหน้าหน่วยงานอื่นของรัฐ

- อ้างถึง ๓. พระราชบัญญัติการจัดซื้อจัดจ้างและการบริหารพัสดุภาครัฐ พ.ศ. ๒๕๖๐
- ๒. ระเบียบกระทรวงการคลังว่าด้วยการจัดซื้อจัดจ้างและการบริหารพัสดุภาครัฐ พ.ศ. ๒๕๖๐
- ๓. กฎกระทรวง กำหนดอัตราค่าจ้างผู้ให้บริการงานจ้างออกแบบหรือควบคุมงานก่อสร้าง พ.ศ. ๒๕๖๒
- ๔. หนังสือกรมบัญชีกลาง ที่ กค ๐๔๓๓.๔/ว ๓๘ ลงวันที่ ๓ กุมภาพันธ์ ๒๕๖๓

ตามหนังสือที่อ้างถึง ๓ ได้กำหนดวิธีการจ้างออกแบบหรือควบคุมงานก่อสร้าง และตามหนังสือที่อ้างถึง ๒ ได้กำหนดรายละเอียดวิธีการและขั้นตอนงานจ้างออกแบบหรือควบคุมงานก่อสร้าง ให้หน่วยงานของรัฐดำเนินการจ้างออกแบบหรือควบคุมงานก่อสร้าง และตามหนังสือที่อ้างถึง ๓ กำหนดอัตราค่าจ้างผู้ให้บริการงานจ้างออกแบบหรือควบคุมงานก่อสร้าง ซึ่งกรมบัญชีกลางได้แจ้งเวียนให้หน่วยงานของรัฐดำเนินการจ้างออกแบบหรือควบคุมงานก่อสร้างผ่านระบบการจัดซื้อจัดจ้างภาครัฐด้วยอิเล็กทรอนิกส์ (e-Government Procurement : e-GP) ตามหนังสือที่อ้างถึง ๔ ความละเอียดแจ้งแล้ว นั้น

กรมบัญชีกลาง อาศัยอำนาจหน้าที่ตามพระราชบัญญัติการจัดซื้อจัดจ้างและการบริหารพัสดุภาครัฐ พ.ศ. ๒๕๖๐ ในฐานะองค์กรสนับสนุนดูแลการจัดซื้อจัดจ้างและการบริหารพัสดุภาครัฐ ได้ดำเนินการพัฒนาระบบการจัดซื้อจัดจ้างภาครัฐด้วยอิเล็กทรอนิกส์ (e-Government Procurement : e-GP) เพื่อรองรับการจ้างออกแบบหรือควบคุมงานก่อสร้างดังกล่าวเรียบร้อยแล้ว จึงขอยกเลิกหนังสือกรมบัญชีกลางที่ กค ๐๔๓๓.๔/ว ๓๘ ลงวันที่ ๓ กุมภาพันธ์ ๒๕๖๓ และให้หน่วยงานของรัฐบันทึกข้อมูลการจ้างออกแบบหรือควบคุมงานก่อสร้างผ่านระบบ e-GP ตั้งแต่วันที่ ๒๔ กุมภาพันธ์ ๒๕๖๓ เป็นต้นไป ซึ่งสามารถดูรายละเอียดขั้นตอนวิธีปฏิบัติได้ที่เว็บไซต์ www.gprocurement.go.th หัวข้อดาวน์โหลดแนบนำ/ คู่มือสำหรับหน่วยงานของรัฐ/ขั้นตอนการจัดซื้อจัดจ้างในระบบ e-GP/คู่มือการใช้งานในระบบ e-GP กรณีจ้างออกแบบหรือควบคุมงานก่อสร้าง ทั้งนี้ หน่วยงานของรัฐที่ได้ดำเนินการจ้างออกแบบหรือควบคุมงานก่อสร้าง ตั้งแต่วันที่ ๒๓ สิงหาคม ๒๕๖๐ - วันที่ ๒๓ กุมภาพันธ์ ๒๕๖๓ และได้จัดส่งประกาศราคากลางประกาศเชิญชวน และประกาศรายชื่อผู้ชนะการเสนอราคา ให้กรมบัญชีกลางดำเนินการประกาศฯ ในเว็บไซต์ของกรมบัญชีกลางในช่วงระหว่างพัฒนาระบบ e-GP ให้รองรับวิธีดังกล่าว ขอให้หน่วยงานของรัฐนั้นนำข้อมูล

/โครงการ...

 กองการพัสดุ กรมทางหลวง	ขั้นตอนการปฏิบัติงานด้านการพัสดุ เรื่อง การจ้างออกแบบหรือควบคุมงานก่อสร้าง โดยวิธีเฉพาะเจาะจง	ปรับปรุงครั้งที่ 1 มิถุนายน 2564	วันที่บังคับใช้ กรกฎาคม 2564
		หน้า 13/19	

- ๒ -

โครงการมาบันทึกในระบบ e-GP โดยระบบจะเปิดให้หน่วยงานบันทึกข้อมูลย้อนหลังได้ตั้งแต่วันที่ ๒๔ กุมภาพันธ์ ๒๕๖๓ - วันที่ ๑๓ มีนาคม ๒๕๖๓ หากมีข้อสงสัยสามารถติดต่อสอบถามได้ที่นางสาวดวงดาว ฉวีวรรณ และนายปรีเศษ รัตนภิรมย์ หมายเลขโทรศัพท์ ๐ ๒๑๒๗ ๗๐๐๐ ต่อ ๖๗๗๗

จึงเรียนมาเพื่อโปรดทราบและแจ้งให้หน่วยงานในสังกัดและเจ้าหน้าที่ที่เกี่ยวข้องถือปฏิบัติต่อไป

ขอแสดงความนับถือ

ม.อ.

(นางสาวนิภา ลำเจียกเทศ)
 รองอธิบดี รักษาการในตำแหน่ง
 ที่ปรึกษาด้านพัฒนาระบบการเงินการคลัง
 ปฏิบัติราชการแทน อธิบดีกรมบัญชีกลาง

กองระบบการจัดซื้อจัดจ้างภาครัฐและราคากลาง
 กลุ่มงานพัฒนาระบบจัดซื้อจัดจ้างและการบริหารพัสดุภาครัฐด้วยอิเล็กทรอนิกส์
 โทร. ๐ ๒๑๒๗ ๗๐๐๐ ต่อ ๖๗๗๗ โทรสาร ๐ ๒๑๒๗ ๗๑๘๕-๖
 e-mail address psd@cgd.go.th



กองการพัสดุ กรมทางหลวง

ขั้นตอนการปฏิบัติงานด้านการพัสดุ
เรื่อง
การจ้างออกแบบหรือควบคุมงานก่อสร้าง
โดยวิธีเฉพาะเจาะจง

ปรับปรุงครั้งที่ 1
มิถุนายน 2564

วันที่บังคับใช้
กรกฎาคม 2564

หน้า 14/19



คำสั่งกรมทางหลวง
ที่ บ.๑/๑๑๘/๒๕๖๐

เรื่อง มอบอำนาจการสั่งซื้อสิ่งจ้างตามพระราชบัญญัติการจัดซื้อจัดจ้างและการบริหารพัสดุภาครัฐ พ.ศ. ๒๕๖๐
และระเบียบกระทรวงการคลังว่าด้วยการจัดซื้อจัดจ้าง และการบริหารพัสดุภาครัฐ พ.ศ. ๒๕๖๐

เพื่อให้การบริหารงานการพัสดุของกรมทางหลวง และกองบังคับการตำรวจทางหลวงเป็นไปด้วยความรวดเร็ว คล่องตัว และสอดคล้องกับพระราชบัญญัติการจัดซื้อจัดจ้างและการบริหารพัสดุภาครัฐ พ.ศ. ๒๕๖๐ ระเบียบกระทรวงการคลังว่าด้วยการจัดซื้อจัดจ้างและการบริหารพัสดุภาครัฐ พ.ศ. ๒๕๖๐ และกฎกระทรวงออกตามความในพระราชบัญญัติการจัดซื้อจัดจ้างและการบริหารพัสดุภาครัฐ พ.ศ. ๒๕๖๐ อาศัยอำนาจตามความใน มาตรา ๓๘ แห่งพระราชบัญญัติระเบียบบริหารราชการแผ่นดิน พ.ศ.๒๕๓๔ แก้ไขเพิ่มเติมโดยมาตรา ๔ แห่งพระราชบัญญัติระเบียบบริหารราชการแผ่นดิน (ฉบับที่ ๗) พ.ศ.๒๕๕๐ ประกอบกับระเบียบกระทรวงการคลังว่าด้วยการจัดซื้อจัดจ้างและการบริหารพัสดุภาครัฐ พ.ศ. ๒๕๖๐ ข้อ ๔ ข้อ ๖ และข้อ ๗ อธิบดีกรมทางหลวงในฐานะหัวหน้าหน่วยงานของรัฐจึงมอบอำนาจในการสั่งซื้อสิ่งจ้างให้แก่ข้าราชการผู้ดำรงตำแหน่งตามบัญชีรายละเอียดแนบท้ายคำสั่ง เป็นผู้มียอำนาจสั่งซื้อสิ่งจ้างแทนอธิบดี โดยให้ถือปฏิบัติดังนี้

๑. ให้ผู้ที่ได้รับมอบอำนาจการสั่งซื้อสิ่งจ้าง มีอำนาจในการแต่งตั้งเจ้าหน้าที่คนใดคนหนึ่งหรือคณะกรรมการเพื่อรับผิดชอบในการจัดซื้อจัดจ้างและการบริหารพัสดุภาครัฐภายในวงเงินที่ได้รับมอบอำนาจ และรับผิดชอบในวิธีการดำเนินงาน รวมถึงการตรวจสอบเอกสารหลักฐานต่าง ๆ ที่เกี่ยวข้องให้ถูกต้องตามพระราชบัญญัติ ระเบียบ กฎกระทรวง ตลอดจนระเบียบ คำสั่ง ข้อบังคับอื่น ๆ ของทางราชการ ที่เกี่ยวข้อง โดยเคร่งครัดทุกกรณี

๒. กรณีการดำเนินการสั่งซื้อสิ่งจ้างครั้งหนึ่งซึ่งมีวงเงินเกินกว่าอำนาจของผู้อำนวยการศูนย์สร้างทาง ผู้อำนวยการศูนย์สร้างและบูรณะสะพาน ผู้อำนวยการแขวงทางหลวง นายช่างโครงการจ้างเหมา ให้ขออนุมัติต่อผู้อำนวยการสำนักงานทางหลวง กรณีการสั่งซื้อสิ่งจ้างครั้งหนึ่งซึ่งมีวงเงินเกินกว่าอำนาจ นายช่างโครงการดำเนินการเองของศูนย์สร้างทาง หรือ ศูนย์สร้างและบูรณะสะพาน ให้ขออนุมัติต่อผู้อำนวยการศูนย์สร้างทางหรือผู้อำนวยการศูนย์สร้างและบูรณะสะพาน แล้วแต่กรณี

๓. กรณีการดำเนินการสั่งซื้อสิ่งจ้าง ครั้งหนึ่งซึ่งมีวงเงินเกินอำนาจของผู้กำกับการ ๑-๘ กองบังคับการตำรวจทางหลวง ให้ขออนุมัติต่อผู้อำนวยการสำนักงานทางหลวง ผู้อำนวยการแขวงทางหลวง ที่อยู่ในพื้นที่รับผิดชอบของกองกำกับการ ๑-๘ กองบังคับการตำรวจทางหลวง

คำสั่งใดที่ขัดหรือแย้งกับคำสั่งนี้ ให้ถือปฏิบัติตามคำสั่งนี้แทน
ทั้งนี้ ตั้งแต่บัดนี้เป็นต้นไป

สั่ง ณ วันที่ ๒๗ สิงหาคม พ.ศ. ๒๕๖๐

(นายธานินทร์ สมบูรณ์)
อธิบดีกรมทางหลวง



กองการพัสดุ กรมทางหลวง

ขั้นตอนการปฏิบัติงานด้านการพัสดุ

เรื่อง

การจ้างออกแบบหรือควบคุมงานก่อสร้าง

โดยวิธีเฉพาะเจาะจง

ปรับปรุงครั้งที่ 1
มิถุนายน 2564

วันที่บังคับใช้
กรกฎาคม 2564

หน้า 15/19

บัญชีรายละเอียดแนบท้ายคำสั่งกรมทางหลวง ที่ บ.๑/๑๑๕/๒๕๖๐ ลงวันที่ ๒๗ สิงหาคม ๒๕๖๐

การจ้างที่ปรึกษา	การจ้างออกแบบหรือควบคุมงานก่อสร้าง
<p>การจ้างที่ปรึกษาโดยวิธีประกาศเชิญชวนทั่วไป , วิธีคัดเลือก ครึ่งหนึ่งวงเงินไม่เกิน ๔๐,๐๐๐,๐๐๐ บาท</p> <ul style="list-style-type: none"> - ผู้อำนวยการสำนักงาน - เลขาธิการกรม - ผู้อำนวยการศูนย์เทคโนโลยีสารสนเทศ - ผู้อำนวยการกอง - ผู้อำนวยการสำนัก <p>การจ้างที่ปรึกษาดตามกฎกระทรวงกำหนดพัสดุที่รัฐต้องการส่งเสริมหรือสนับสนุน และกำหนด วิธีการจัดจ้างพัสดุโดยวิธีคัดเลือกและวิธีเฉพาะเจาะจง หมวด ๔ พัสตส่งเสริมการวิจัยและการพัฒนาหรือการให้บริการทางการศึกษา ข้อ ๑๓ (งานจ้างบริการวิชาการและการวิจัยของมหาวิทยาลัยของรัฐทุกแห่ง) โดยวิธีเฉพาะเจาะจง ครึ่งหนึ่งวงเงินไม่เกิน ๔๐,๐๐๐,๐๐๐ บาท</p> <ul style="list-style-type: none"> - ผู้อำนวยการสำนักงาน - เลขาธิการกรม - ผู้อำนวยการศูนย์เทคโนโลยีสารสนเทศ - ผู้อำนวยการกอง - ผู้อำนวยการสำนัก 	<p>การจ้างออกแบบหรือควบคุมงานก่อสร้างโดยวิธีประกาศเชิญชวนทั่วไป , วิธีคัดเลือก, วิธีประกวดแบบ ครึ่งหนึ่งวงเงินไม่เกิน ๓๕,๐๐๐,๐๐๐ บาท</p> <ul style="list-style-type: none"> - รองอธิบดี - วิศวกรใหญ่ <p>การจ้างออกแบบหรือควบคุมงานก่อสร้างโดยวิธีประกาศเชิญชวนทั่วไป , วิธีคัดเลือก, วิธีประกวดแบบ ครึ่งหนึ่งวงเงินไม่เกิน ๑๕,๐๐๐,๐๐๐ บาท</p> <ul style="list-style-type: none"> - ผู้อำนวยการสำนักงาน - เลขาธิการกรม - ผู้อำนวยการศูนย์เทคโนโลยีสารสนเทศ - ผู้อำนวยการกอง - ผู้อำนวยการสำนัก <p>หมายเหตุ การจ้างออกแบบหรือควบคุมงานก่อสร้างโดยวิธีเฉพาะเจาะจงตามระเบียบฯ ข้อ ๑๕๒ และกฎกระทรวงกำหนดวงเงินการจัดจ้างพัสดุโดยวิธีเฉพาะเจาะจง วงเงินการจัดซื้อ จัดจ้างที่ไม่ทำข้อตกลงเป็นหนังสือ และวงเงินการจัดจ้างในการแต่งตั้งผู้ตรวจรับพัสดุ พ.ศ. ๒๕๖๐ ข้อ ๓ งานจ้างออกแบบหรือควบคุมงานก่อสร้างที่มีวงเงินงบประมาณค่าก่อสร้างครึ่งหนึ่งไม่เกิน ๕,๐๐๐,๐๐๐ บาท เป็นอำนาจของอธิบดี</p>



กองการพัสดุ กรมทางหลวง

ขั้นตอนการปฏิบัติงานด้านการพัสดุ
เรื่อง
การจ้างออกแบบหรือควบคุมงานก่อสร้าง
โดยวิธีเฉพาะเจาะจง

ปรับปรุงครั้งที่ 1
มิถุนายน 2564

วันที่บังคับใช้
กรกฎาคม 2564

หน้า 16/19




คำสั่งกรมทางหลวง
ที่ บ.๑/๒๗๒/๒๕๖๐

เรื่อง การกำหนดระยะเวลาดำเนินการ และการมอบอำนาจในการอนุมัติให้ขยายเวลาดำเนินการ
ของเจ้าหน้าที่และคณะกรรมการในการจัดซื้อจัดจ้างและการบริหารพัสดุภาครัฐ

เพื่อให้การปฏิบัติงานการจัดซื้อจัดจ้างและการบริหารพัสดุภาครัฐเป็นไปอย่างถูกต้องสอดคล้อง
กับระเบียบกระทรวงการคลังว่าด้วยการจัดซื้อจัดจ้างและการบริหารพัสดุภาครัฐ พ.ศ. ๒๕๖๐ ข้อ ๒๑, ข้อ ๒๕, ข้อ ๔๑,
ข้อ ๑๐๓, ข้อ ๑๐๕, ข้อ ๑๓๙, ข้อ ๑๔๑, ข้อ ๑๗๕ (๓), ข้อ ๑๗๖ (๕), ข้อ ๑๗๘ (๔), ข้อ ๑๗๙ (๓) และข้อ ๑๘๐ (๓)
อาศัยอำนาจตามความในมาตรา ๓๘ แห่งพระราชบัญญัติระเบียบบริหารราชการแผ่นดิน พ.ศ.๒๕๓๔
แก้ไขเพิ่มเติมโดยมาตรา ๔ แห่งพระราชบัญญัติระเบียบบริหารราชการแผ่นดิน (ฉบับที่ ๗) พ.ศ.๒๕๕๐ ประกอบกับ
ระเบียบกระทรวงการคลังว่าด้วยการจัดซื้อจัดจ้างและการบริหารพัสดุภาครัฐ พ.ศ.๒๕๖๐ ข้อ ๔ ข้อ ๖ และข้อ ๗
อธิบดีกรมทางหลวงในฐานะหัวหน้าหน่วยงานของรัฐ จึงกำหนดระยะเวลาในการดำเนินการของเจ้าหน้าที่และ
คณะกรรมการในการจัดซื้อจัดจ้างและการบริหารพัสดุภาครัฐ และมอบอำนาจให้แก่หัวหน้าหน่วยงานที่ดำเนินการ
จัดซื้อจัดจ้างในการอนุมัติให้ขยายเวลาดำเนินการของเจ้าหน้าที่และคณะกรรมการในการจัดซื้อจัดจ้างและ
การบริหารพัสดุภาครัฐ โดยให้ผู้รับมอบอำนาจควบคุมและติดตามการปฏิบัติงานของเจ้าหน้าที่
และคณะกรรมการแต่ละคณะให้เป็นไปตามระเบียบ คำสั่ง และแนวทางปฏิบัติที่เกี่ยวข้องโดยเคร่งครัด ดังนี้

๑. วิธีประกาศเชิญชวนทั่วไป

ผู้รับผิดชอบ	ระยะเวลาการพิจารณา	การขยายเวลาพิจารณา
๑.๑ เจ้าหน้าที่ผู้รับผิดชอบในการจัดซื้อจัดจ้าง ด้วยวิธีตลาดอิเล็กทรอนิกส์ (Electronic Market : e - market)	ต้องดำเนินการตามระเบียบฯ ข้อ ๓๗ - ข้อ ๔๑ ให้แล้วเสร็จภายใน ๓ วันทำการ นับจากสิ้นสุดการ เสนอราคา	หากไม่แล้วเสร็จให้ขอขยาย เวลาต่อหัวหน้าหน่วยงาน พร้อมเหตุผลผ่านหัวหน้า เจ้าหน้าที่ ครั้งละไม่เกิน ๕ วันทำการ
๑.๒ คณะกรรมการพิจารณาผลการประกวด ราคาอิเล็กทรอนิกส์	ต้องดำเนินการตามระเบียบฯ ข้อ ๕๕ - ข้อ ๕๙ ให้แล้วเสร็จภายใน ๕ วันทำการ นับจากสิ้นสุดการ เสนอราคา	หากไม่แล้วเสร็จให้ขอขยาย เวลาต่อหัวหน้าหน่วยงาน พร้อมเหตุผลผ่านหัวหน้า เจ้าหน้าที่ ครั้งละไม่เกิน ๕ วันทำการ
๑.๓ คณะกรรมการดำเนินงานจ้างที่ปรึกษา โดยวิธีประกาศเชิญชวนทั่วไป	ต้องดำเนินการตามระเบียบฯ ข้อ ๑๑๔ - ข้อ ๑๑๗ ให้แล้ว เสร็จภายใน ๗ วันทำการ	หากไม่แล้วเสร็จให้ขอขยาย เวลาต่อหัวหน้าหน่วยงาน พร้อมเหตุผลผ่านหัวหน้า เจ้าหน้าที่ ครั้งละไม่เกิน ๗ วันทำการ

 กองการพัสดุ กรมทางหลวง	ขั้นตอนการปฏิบัติงานด้านการพัสดุ เรื่อง การจ้างออกแบบหรือควบคุมงานก่อสร้าง โดยวิธีเฉพาะเจาะจง	ปรับปรุงครั้งที่ 1 มิถุนายน 2564	วันที่บังคับใช้ กรกฎาคม 2564
		หน้า 17/19	

-๒-


ผู้รับผิดชอบ	ระยะเวลาการพิจารณา	การขยายเวลาพิจารณา
๑.๔ คณะกรรมการดำเนินงานจ้างออกแบบ หรือควบคุมงานก่อสร้างโดยวิธีประกาศ เชิญชวนทั่วไป	ต้องดำเนินการตามระเบียบฯ ข้อ ๑๔๖ - ข้อ ๑๔๗ ให้แล้ว เสร็จภายใน ๗ วันทำการ	หากไม่แล้วเสร็จให้ขอขยาย เวลาต่อหัวหน้าหน่วยงาน พร้อมเหตุผลผ่านหัวหน้า เจ้าหน้าที่ ครั้งละไม่เกิน ๗ วันทำการ

๒. วิธีคัดเลือก

ผู้รับผิดชอบ	ระยะเวลาการพิจารณา	การขยายเวลาพิจารณา
๒.๑ คณะกรรมการซื้อหรือจ้าง โดยวิธีคัดเลือก	ต้องดำเนินการตามระเบียบฯ ข้อ ๗๔ - ข้อ ๗๖ ให้แล้วเสร็จภายใน ๕ วันทำการ นับจากสิ้นสุดการเสนอราคา	หากไม่แล้วเสร็จให้ขอขยาย เวลาต่อหัวหน้าหน่วยงาน พร้อมเหตุผลผ่านหัวหน้า เจ้าหน้าที่ ครั้งละไม่เกิน ๕ วันทำการ
๒.๒ คณะกรรมการดำเนินงาน จ้างที่ปรึกษาโดยวิธีคัดเลือก	ต้องดำเนินการตามระเบียบฯ ข้อ ๑๒๐ - ข้อ ๑๒๒ ให้แล้วเสร็จภายใน ๗ วันทำการ	หากไม่แล้วเสร็จให้ขอขยาย เวลาต่อหัวหน้าหน่วยงาน พร้อมเหตุผลผ่านหัวหน้า เจ้าหน้าที่ ครั้งละไม่เกิน ๗ วันทำการ
๒.๓ คณะกรรมการดำเนินงาน จ้างออกแบบหรือควบคุมงาน ก่อสร้างโดยวิธีคัดเลือก	ต้องดำเนินการตามระเบียบฯ ข้อ ๑๔๙ - ข้อ ๑๕๐ ให้แล้วเสร็จภายใน ๗ วันทำการ	หากไม่แล้วเสร็จให้ขอขยาย เวลาต่อหัวหน้าหน่วยงาน พร้อมเหตุผลผ่านหัวหน้า เจ้าหน้าที่ ครั้งละไม่เกิน ๗ วันทำการ

๓. วิธีเฉพาะเจาะจง

ผู้รับผิดชอบ	ระยะเวลาการพิจารณา	การขยายเวลาพิจารณา
๓.๑ คณะกรรมการซื้อหรือจ้างโดยวิธี เฉพาะเจาะจง	ต้องดำเนินการตามระเบียบฯ ข้อ ๗๘ - ข้อ ๘๐ ให้แล้วเสร็จ โดยเร็วที่สุดไม่เกิน ๕ วันทำการ	หากไม่แล้วเสร็จให้ขอขยาย เวลาต่อหัวหน้าหน่วยงาน พร้อมเหตุผลผ่านหัวหน้า เจ้าหน้าที่ ครั้งละไม่เกิน ๕ วันทำการ

 กองการพัสดุ กรมทางหลวง	ขั้นตอนการปฏิบัติงานด้านการพัสดุ เรื่อง การจ้างออกแบบหรือควบคุมงานก่อสร้าง โดยวิธีเฉพาะเจาะจง	ปรับปรุงครั้งที่ 1 มิถุนายน 2564	วันที่บังคับใช้ กรกฎาคม 2564
		หน้า 18/19	

-๓-

ผู้รับผิดชอบ	ระยะเวลาการพิจารณา	การขยายเวลาพิจารณา
๓.๒ คณะกรรมการดำเนินงานจ้าง ที่ปรึกษาโดยวิธีเฉพาะเจาะจง	ต้องดำเนินการ ให้แล้วเสร็จตามระเบียบฯ ข้อ ๑๒๕ โดยเร็วที่สุดไม่เกิน ๕ วันทำการ	หากไม่แล้วเสร็จให้ขอขยาย เวลาต่อหัวหน้าหน่วยงาน พร้อมเหตุผลผ่านหัวหน้า เจ้าหน้าที่ ครั้งละไม่เกิน ๕ วันทำการ
๓.๓ คณะกรรมการดำเนินงานจ้าง ออกแบบหรือควบคุมงาน ก่อสร้างโดยวิธีเฉพาะเจาะจง	ต้องดำเนินการ ให้แล้วเสร็จตามระเบียบฯ ข้อ ๑๕๒ โดยเร็วที่สุดไม่เกิน ๕ วันทำการ	หากไม่แล้วเสร็จให้ขอขยาย เวลาต่อหัวหน้าหน่วยงาน พร้อมเหตุผลผ่านหัวหน้า เจ้าหน้าที่ ครั้งละไม่เกิน ๕ วันทำการ



กองการพัสดุ กรมทางหลวง

ขั้นตอนการปฏิบัติงานด้านการพัสดุ
เรื่อง
การจ้างออกแบบหรือควบคุมงานก่อสร้าง
โดยวิธีเฉพาะเจาะจง

ปรับปรุงครั้งที่ 1
มิถุนายน 2564

วันที่บังคับใช้
กรกฎาคม 2564

หน้า 19/19

-๕-

ทั้งนี้ ตั้งแต่บัดนี้เป็นต้นไป

สั่ง ณ วันที่ ๒๕ สิงหาคม พ.ศ. ๒๕๖๐

(นายธานินทร์ สมบูรณ์)

อธิบดีกรมทางหลวง