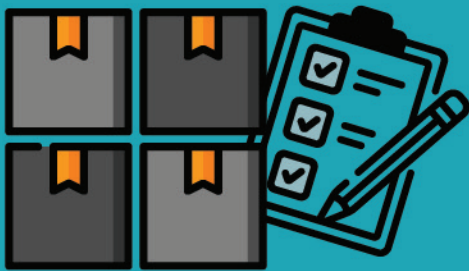




ขั้นตอนการดำเนินงาน ด้านการพัสดุ

เรื่อง การจ้างออกแบบหรือควบคุมงาน
ก่อสร้างโดยวิธีประกวดแบบ

ปีที่จัดทำ พ.ศ.2564



คลังความรู้

การพัฒนาประสิทธิภาพ
การพัสดุ

การจัดซื้อจัดจ้าง
จ้างออกแบบ/ควบคุมงานจ้างก่อสร้าง
วิธีประกวดแบบ



กองการพัสดุ


กรมทางหลวง กระทรวงคมนาคม



ขั้นตอนการปฏิบัติงานด้านการพัสดุ

15. เรื่อง

การจ้างออกแบบหรือควบคุมงานก่อสร้าง
โดยวิธีประกวดแบบ

 กองการพัสดุ กรมทางหลวง	ขั้นตอนการปฏิบัติงานด้านการพัสดุ เรื่อง การจ้างออกแบบหรือควบคุมงานก่อสร้าง โดยวิธีประกวดแบบ	ปรับปรุงครั้งที่ 1 มิถุนายน 2564	วันที่บังคับใช้ กรกฎาคม 2564
		หน้า 1/21	

1. วัตถุประสงค์


เพื่อให้ผู้ปฏิบัติงานและผู้ที่เกี่ยวข้อง ใช้เป็นแนวทางในการปฏิบัติงานงานจ้างออกแบบหรือควบคุมงานก่อสร้างได้อย่างถูกต้อง และสอดคล้องกับพระราชบัญญัติการจัดซื้อจัดจ้างและการบริหารพัสดุภาครัฐ พ.ศ. 2560 และ ระเบียบ กระทรวงการคลังว่าด้วยหลักเกณฑ์การจัดซื้อจัดจ้างและการบริหารพัสดุภาครัฐ พ.ศ. 2560 และ กฎกระทรวง คำสั่ง หนังสือเวียนที่เกี่ยวข้อง

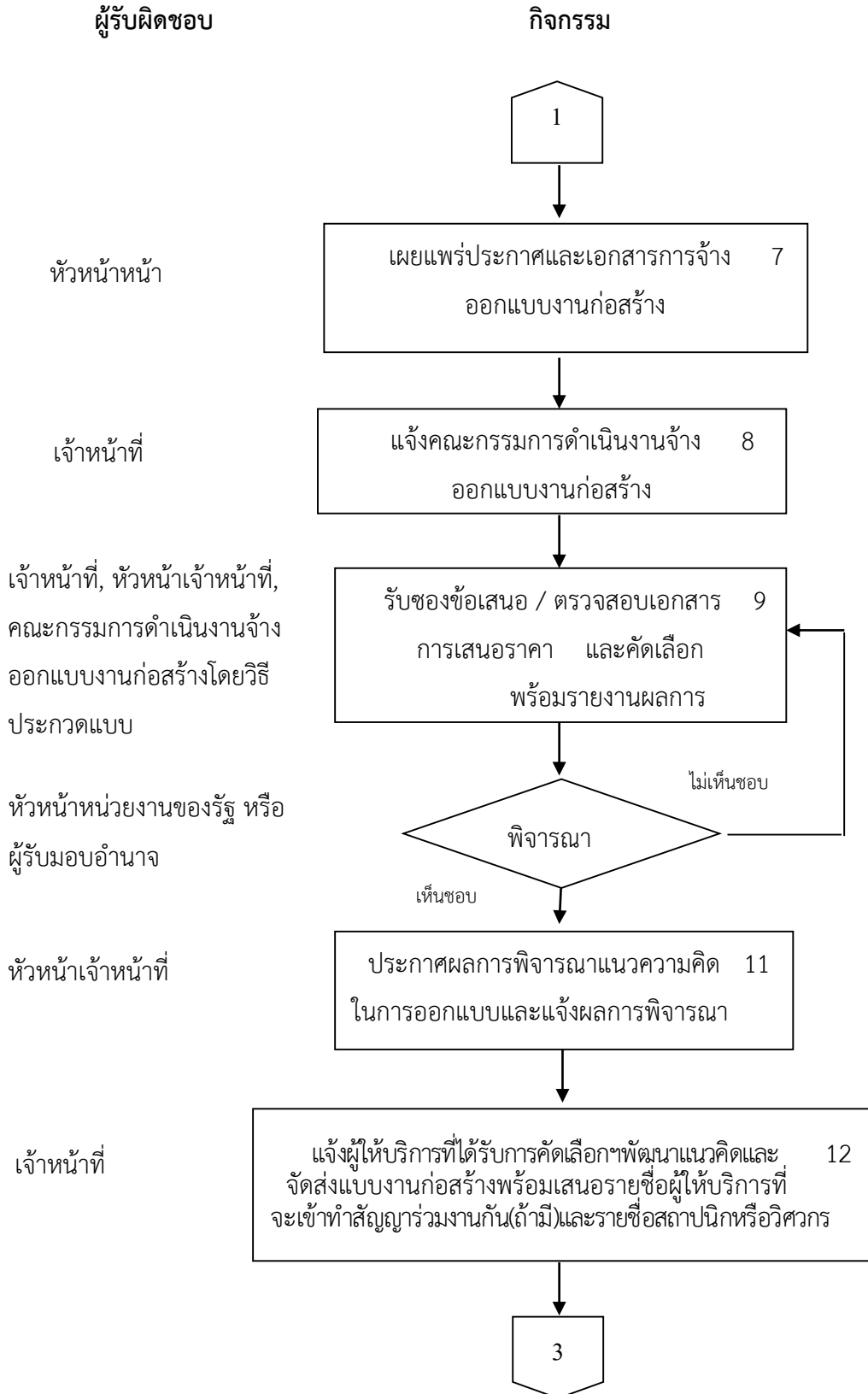
2. ขอบเขต

เป็นการกำหนดแนวทางวิธีการ ขั้นตอน ผู้มีหน้าที่รับผิดชอบเกี่ยวข้อง รายละเอียดการดำเนินการใน ขั้นตอนต่าง ๆ ของการดำเนินการจ้างออกแบบหรือควบคุมงานก่อสร้างโดยวิธีประกวดแบบ

3. นิยาม

“งานจ้างออกแบบหรือควบคุมงานก่อสร้างโดยวิธีประกวดแบบ” หมายถึง งานจ้างออกแบบหรือควบคุมงานก่อสร้างที่หน่วยงานของรัฐเชิญชวนผู้ให้บริการที่มีคุณสมบัติตรงตามเงื่อนไขที่หน่วยงานของรัฐกำหนดให้ เข้ายื่นข้อเสนอ เพื่อออกแบบงานก่อสร้างที่มีลักษณะพิเศษ เป็นที่เชิดชูคุณค่าด้านศิลปกรรมหรือสถาปัตยกรรม ของชาติ หรืองานอื่นตามที่กำหนดในกฎกระทรวง

 กองการพัสดุ กรมทางหลวง	ขั้นตอนการปฏิบัติงานด้านการพัสดุ เรื่อง การจ้างออกแบบหรือควบคุมงานก่อสร้าง โดยวิธีประกวดแบบ	ปรับปรุงครั้งที่ 1 มิถุนายน 2564	วันที่บังคับใช้ กรกฎาคม 2564
		หน้า 3/21	





กองการพัสดุ กรมทางหลวง

ขั้นตอนการปฏิบัติงานด้านการพัสดุ
เรื่อง
การจ้างออกแบบหรือควบคุมงานก่อสร้าง
โดยวิธีประกวดแบบ

ปรับปรุงครั้งที่ 1
มิถุนายน 2564

วันที่บังคับใช้
กรกฎาคม 2564

หน้า 4/21

ผู้รับผิดชอบ

เจ้าหน้าที่, หัวหน้าเจ้าหน้าที่,
คณะกรรมการดำเนินงานจ้าง
ออกแบบงานก่อสร้างโดยวิธี
ประกวดแบบ

หัวหน้าหน่วยงานของรัฐ หรือ
ผู้รับมอบอำนาจ

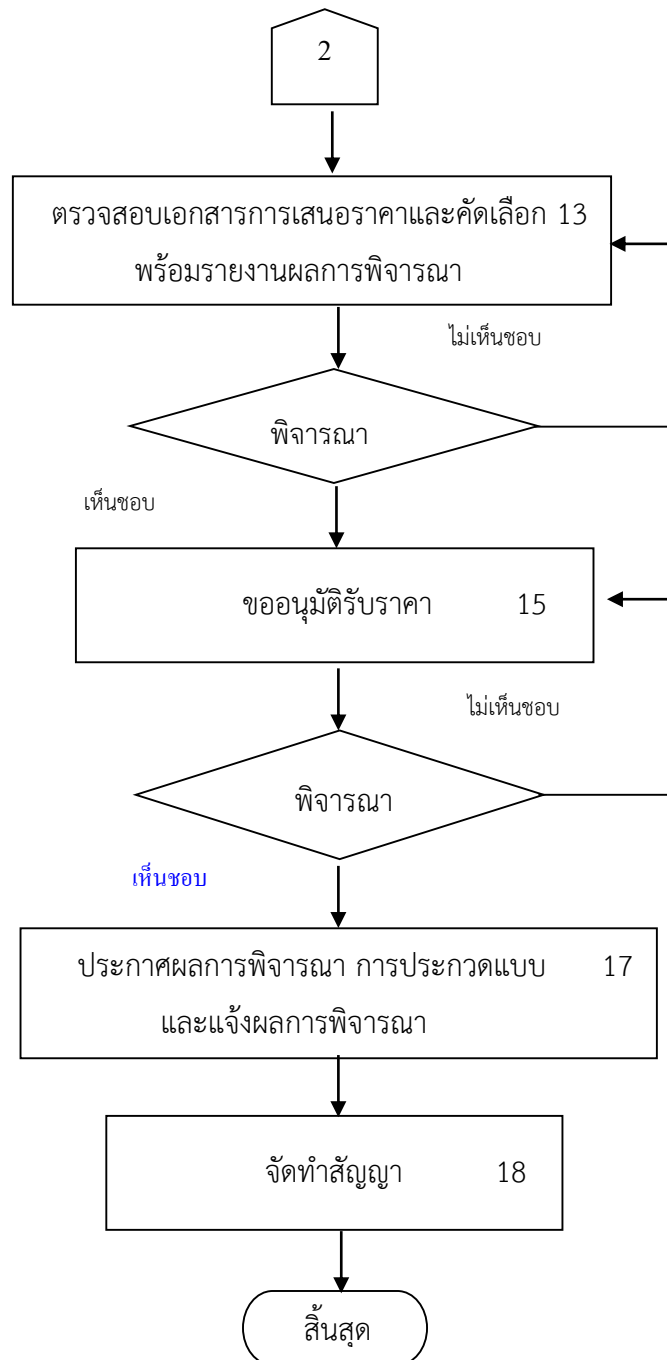
เจ้าหน้าที่,
หัวหน้าเจ้าหน้าที่


หัวหน้าหน่วยงานของรัฐ หรือ
ผู้รับมอบอำนาจ

หัวหน้าเจ้าหน้าที่

เจ้าหน้าที่,
หัวหน้าเจ้าหน้าที่,
หัวหน้าหน่วยงานของรัฐ
หรือผู้รับมอบอำนาจ

กิจกรรม



 กองการพัสดุ กรมทางหลวง	ขั้นตอนการปฏิบัติงานด้านการพัสดุ เรื่อง การจ้างออกแบบหรือควบคุมงานก่อสร้าง โดยวิธีประกวดแบบ	ปรับปรุงครั้งที่ 1 มิถุนายน 2564	วันที่บังคับใช้ กรกฎาคม 2564
		หน้า 5/21	

5. ขั้นตอนการปฏิบัติงาน งานจ้างออกแบบหรือควบคุมงานก่อสร้างโดยวิธีประกวดแบบ

5.1 **เจ้าหน้าที่ :** ขออนุมัติแต่งตั้งผู้รับผิดชอบกำหนดร่างขอบเขตของงานจ้างออกแบบหรือควบคุมงานก่อสร้าง (Terms of Reference) และราคากลาง โดยจัดทำหนังสือแต่งตั้งคณะกรรมการหรือให้เจ้าหน้าที่ หรือบุคคลใดบุคคลหนึ่ง รับผิดชอบกำหนดร่างขอบเขตของงานจ้างออกแบบหรือควบคุมงานก่อสร้าง (Terms of Reference) รวมทั้งกำหนดหลักเกณฑ์การพิจารณาคัดเลือกข้อเสนอและกำหนดราคากลาง การแต่งตั้งคณะกรรมการฯ ให้ถือปฏิบัติตามระเบียบฯ ข้อ 139

5.2 **หัวหน้าหน่วยงานของรัฐ หรือ ผู้รับมอบอำนาจ :** พิจารณา

- กรณีเห็นชอบ ส่งให้เจ้าหน้าที่ดำเนินการต่อไป
- กรณีไม่เห็นชอบ ส่งคืนเจ้าหน้าที่เพื่อทบทวน

5.3 **คณะกรรมการกำหนดร่างขอบเขตของงานจ้างออกแบบหรือควบคุมงานก่อสร้าง(Terms of Reference)**

และราคากลาง: จัดทำร่างขอบเขตของงานจ้างออกแบบหรือควบคุมงานก่อสร้าง(Terms of Reference) และราคากลางรวมทั้งกำหนดหลักเกณฑ์การพิจารณาคัดเลือกข้อเสนอโดยละเอียดให้เหมาะสมกับเงินงบประมาณที่ได้รับ

5.4 **หัวหน้าหน่วยงานของรัฐ /ผู้รับมอบอำนาจ :** พิจารณา

- กรณีเห็นชอบ ให้เจ้าหน้าที่ดำเนินการต่อไป
- กรณีไม่เห็นชอบ ส่งคืนคณะกรรมการฯ เพื่อทบทวน

5.5 **เจ้าหน้าที่,หัวหน้าเจ้าหน้าที่:** จัดทำรายงานขอจ้างออกแบบหรือควบคุมงานก่อสร้าง

5.5.1 **เจ้าหน้าที่**จัดทำรายงานขอจ้างออกแบบหรือควบคุมงานก่อสร้างตามระเบียบฯ ข้อ 140 ผ่านหัวหน้าเจ้าหน้าที่เพื่อขอความเห็นชอบจากหัวหน้าหน่วยงานของรัฐโดยมีรายละเอียดดังนี้


- เหตุผลและความจำเป็นที่ต้องจ้างออกแบบและควบคุมงานก่อสร้าง
- ขอบเขตของงานจ้างออกแบบหรือควบคุมงานก่อสร้าง
- คุณสมบัติของผู้ให้บริการจ้างออกแบบหรือควบคุมงานก่อสร้าง
- วงเงินค่าก่อสร้างโดยประมาณ
- ค่าจ้างออกแบบหรือควบคุมงานก่อสร้างโดยประมาณ
- กำหนดเวลาแล้วเสร็จของงานจ้างออกแบบหรือควบคุมงานก่อสร้าง
- วิธีที่จะจ้างออกแบบหรือควบคุมงานก่อสร้างและ เหตุผลที่ต้องจ้างโดยวิธีนั้น
- หลักเกณฑ์และวิธีคัดเลือกข้อเสนอ

5.5.2 **สร้างโครงการในระบบ e-GP**

5.5.3 **จัดทำร่างประกาศ และร่างเอกสารการจ้างออกแบบหรือควบคุมงานก่อสร้าง**

5.5.4 **ขออนุมัติแต่งตั้งคณะกรรมการดำเนินงานจ้างออกแบบงานก่อสร้างโดยวิธีประกวดแบบ**

5.5.5 **ขออนุมัติตารางแสดงวงเงินงบประมาณที่ได้รับจัดสรรและราคากลาง**

 กองการพัสดุ กรมทางหลวง	ขั้นตอนการปฏิบัติงานด้านการพัสดุ เรื่อง การจ้างออกแบบหรือควบคุมงานก่อสร้าง โดยวิธีประกวดแบบ	ปรับปรุงครั้งที่ 1 มิถุนายน 2564	วันที่บังคับใช้ กรกฎาคม 2564
		หน้า 6/21	

5.6 หัวหน้าหน่วยงานของรัฐ /ผู้รับมอบอำนาจ :พิจารณา

พิจารณารายงานขอจ้างออกแบบหรือควบคุมงานก่อสร้างพร้อมอนุมัติแต่งตั้งคณะกรรมการดำเนินงานจ้างออกแบบหรือควบคุมงานก่อสร้างโดยวิธีประกวดแบบและตารางแสดงวงเงินงบประมาณที่ได้รับจัดสรรและราคากลาง

- กรณีเห็นชอบ ให้เจ้าหน้าที่ดำเนินการต่อไป
- กรณีไม่เห็นชอบ ส่งคืนเจ้าหน้าที่เพื่อทบทวน

5.7 หัวหน้าเจ้าหน้าที่ : เผยแพร่ประกาศและเอกสารการจ้างออกแบบหรือควบคุมงานก่อสร้าง

(ขั้นตอนที่ 1 การประกวดแนวคิดในการออกแบบ)

เผยแพร่ประกาศและเอกสารการจ้างออกแบบงานก่อสร้างพร้อมราคากลางประกาศในระบบเครือข่ายสารสนเทศของกรมบัญชีกลาง และของหน่วยงานของรัฐและให้ปิดประกาศโดยเปิดเผย ณ สถานที่ปิดประกาศของหน่วยงานของรัฐนั้นเป็นเวลา ไม่น้อยกว่า 15 วันทำการ โดยให้คำนึงถึงระยะเวลาในการชี้แจงรายละเอียด (ถ้ามี) โดยให้กำหนดเป็นวันทำการวันใดวันหนึ่งวันหนึ่งก่อนวันยื่นข้อเสนอ และระยะเวลาที่ให้ผู้ให้บริการเตรียมการจัดทำเอกสารเพื่อยื่นข้อเสนอด้วย การให้เอกสารงานจ้างออกแบบงานก่อสร้างโดยวิธีประกวดแบบรวมทั้งเอกสารที่เกี่ยวข้องให้กระทำไปพร้อมกันกับการเผยแพร่ประกาศและเอกสารงานจ้างออกแบบงานก่อสร้าง

5.8 เจ้าหน้าที่ : แจ้งคณะกรรมการดำเนินงานจ้างออกแบบงานก่อสร้างโดยวิธีประกวดแบบ

(ขั้นตอนที่ 1 การประกวดแนวคิดในการออกแบบ)

จัดทำหนังสือแจ้งคณะกรรมการดำเนินงานจ้างออกแบบงานก่อสร้างโดยวิธีประกวดแบบทราบ พร้อมแนบประกาศและเอกสารการจ้างออกแบบงานก่อสร้าง

5.9 เจ้าหน้าที่, หัวหน้าเจ้าหน้าที่ , คณะกรรมการฯ : รับซองข้อเสนอนำส่งคณะกรรมการฯ , ตรวจสอบเอกสารการเสนอราคา และคัดเลือก พร้อมรายงานผลการพิจารณา

(ขั้นตอนที่1การประกวดแนวคิดในการออกแบบ)

กรณียื่นซองข้อเสนอ

1. เมื่อถึงกำหนดวันและเวลายื่นซองให้เจ้าหน้าที่ลงรับโดยไม่เปิดซองพร้อมระบุวันและเวลาที่รับซองพร้อมออกใบรับให้แก่ผู้รับจ้างฯและให้ส่งมอบซองข้อเสนอทั้งหมดและเอกสารหลักฐานต่างๆที่ได้รับไว้ต่อคณะกรรมการจ้างออกแบบหรือควบคุมงานก่อสร้างเพื่อดำเนินการต่อไป
2. เมื่อถึงกำหนดเปิดซองคณะกรรมการดำเนินงานจ้างออกแบบงานก่อสร้างโดยวิธี ประกวดแบบ เปิดซองข้อเสนอและตรวจสอบเอกสารหลักฐาน ต่างๆ ของผู้ให้บริการ ทุกสายแล้วคัดเลือกผู้ให้บริการที่ยื่นเอกสารหลักฐานครบถ้วนถูกต้องและเสนอแนวความคิดในการออกแบบเป็นไปตามเงื่อนไขที่กำหนดไว้ในเอกสารงานจ้างออกแบบงานก่อสร้างโดยวิธีประกวดแบบ แล้วพิจารณาคัดเลือกผู้ให้บริการที่เสนอแนวความคิดที่ผ่านเกณฑ์คุณภาพและเป็นไปตามวัตถุประสงค์ของหน่วยงานของรัฐ และจัดลำดับ



กองการพัสดุ กรมทางหลวง


ขั้นตอนการปฏิบัติงานด้านการพัสดุ
เรื่อง
การจ้างออกแบบหรือควบคุมงานก่อสร้าง
โดยวิธีประกวดแบบ

ปรับปรุงครั้งที่ 1
มิถุนายน 2564

วันที่บังคับใช้
กรกฎาคม 2564

หน้า 7/21

3. ตรวจสอบการมีผลประโยชน์ร่วมกันและเอกสารหลักฐานต่างๆ ของผู้ให้บริการ แล้วคัดเลือกผู้ให้บริการที่ไม่มีผลประโยชน์ร่วมกันและยื่นเอกสารหลักฐานครบถ้วน ถูกต้องและเสนอแนวความคิดในการออกแบบเป็นไปตามเงื่อนไขที่กำหนดไว้ในเอกสารฯ
4. รายงานผลการพิจารณา และความเห็นพร้อมด้วยเอกสารที่ได้รับไว้ทั้งหมดต่อหัวหน้าหน่วยงานของรัฐเพื่อสั่งการโดยเสนอผ่านหัวหน้าเจ้าหน้าที่
 1. **กรณียื่นขอข้อเสนอผ่านระบบเครือข่ายสารสนเทศของกรมบัญชีกลาง**
คณะกรรมการดำเนินงานจ้างออกแบบหรือควบคุมงานก่อสร้าง จัดพิมพ์เอกสารการยื่นข้อเสนอของผู้ให้บริการทุกรายผ่านทางระบบจัดซื้อจัดจ้างภาครัฐด้วยอิเล็กทรอนิกส์ จำนวน 1 ชุด โดยให้กรรมการทุกคนลงลายมือชื่อกำกับไว้ในเอกสารประกอบการยื่นข้อเสนอทุกแผ่น
 2. ดำเนินการตาม **กรณียื่นขอเสนอผ่านเจ้าหน้าที่รับของ** ข้อ 2-4
 - 5.10 หัวหน้าหน่วยงานของรัฐ หรือ ผู้รับมอบอำนาจ: พิจารณาพิจารณาผลการพิจารณาของคณะกรรมการฯ
 - **กรณีเห็นชอบ** เจ้าหน้าที่ดำเนินการต่อไป
 - **กรณีไม่เห็นชอบ** ส่งคืนหัวหน้าเจ้าหน้าที่เพื่อแจ้งคณะกรรมการฯ เพื่อทบทวน
 - 5.11 หัวหน้าเจ้าหน้าที่ : ประกาศผลการพิจารณาผู้ให้บริการที่ได้รับการคัดเลือกการประกวดแนวความคิดในการออกแบบ ตามขั้นตอนที่ 1 ในระบบเครือข่ายสารสนเทศของกรมบัญชีกลางและของหน่วยงานและให้ปิดประกาศโดย เปิดเผย ณ สถานที่ปิดประกาศของหน่วยงานของรัฐและแจ้งผลการพิจารณาให้ผู้เสนอแนวคิดทุกรายทราบผ่าน ทางจดหมายอิเล็กทรอนิกส์ (e-mail)ตามแบบที่กรมบัญชีกลางกำหนด
 - 5.12 เจ้าหน้าที่ : แจ้งผู้ให้บริการที่ได้รับการคัดเลือก (**ขั้นตอนที่ 2 การประกวดแบบ**)
แจ้งผู้ให้บริการที่ได้รับการคัดเลือกแนวคิดในขั้นตอนที่ 1 ทุกรายพัฒนาแนวคิดที่ได้เสนอไว้แล้วให้เป็นแบบงานก่อสร้างตามเงื่อนไขที่หน่วยงานกำหนดและจัดส่งแบบงานก่อสร้างฯให้หน่วยงานภายในระยะเวลาที่กำหนดพร้อมเสนอรายชื่อผู้ให้บริการที่จะเข้าทำสัญญาร่วมงานกัน (ถ้ามี)และรายชื่อสถาปนิกหรือวิศวกรทุกสาขาที่เกี่ยวข้องที่ได้รับใบอนุญาตประกอบวิชาชีพสถาปัตยกรรมหรือวิศวกรรม
ในกรณีที่มีความจำเป็นต้องชี้แจงรายละเอียดเกี่ยวกับการประกวดแบบให้กำหนดเป็นวันทำการวันใดวันหนึ่ง โดยให้หน่วยงานชี้แจงรายละเอียดให้ผู้ให้บริการทุกรายทราบไม่น้อยกว่า 7 วันทำการ ก่อนถึงกำหนดวันยื่นข้อเสนอ
 - 5.13 **เจ้าหน้าที่ , หัวหน้าเจ้าหน้าที่ , คณะกรรมการฯ** : ตรวจสอบเอกสารการเสนอราคา ดำเนินการคัดเลือกพร้อมรายงานผลการพิจารณา
 - 5.13.1 คณะกรรมการดำเนินงานจ้างออกแบบงานก่อสร้างโดยวิธีประกวดแบบเปิดซองข้อเสนอและตรวจสอบเอกสารหลักฐาน ต่างๆ ของผู้ให้บริการทุกราย

 กองการพัสดุ กรมทางหลวง	ขั้นตอนการปฏิบัติงานด้านการพัสดุ เรื่อง	ปรับปรุงครั้งที่ 1 มิถุนายน 2564	วันที่บังคับใช้ กรกฎาคม 2564
	การจ้างออกแบบหรือควบคุมงานก่อสร้าง โดยวิธีประกวดแบบ	หน้า 8/21	

- 5.13.2 ตรวจสอบการมีผลประโยชน์ร่วมกันและเอกสารหลักฐานต่างๆของผู้ให้บริการ แล้วคัดเลือกผู้ให้บริการที่ไม่มีผลประโยชน์ร่วมกันและยื่นเอกสารหลักฐานครบถ้วน ถูกต้องและเสนอแบบเป็นไปตามวัตถุประสงค์ของหน่วยงาน
- 5.13.3 คัดเลือกผู้ให้บริการที่ยื่น เอกสารหลักฐานครบถ้วน ถูกต้องและเสนอแบบเป็นไปตามวัตถุประสงค์ของหน่วยงาน
- 5.13.4 พิจารณาคัดเลือกผู้ชนะการประกวดแบบที่ได้คะแนนคุณภาพมากที่สุด และจัดลำดับ
- 5.13.5 รายงานผลการพิจารณา และความเห็นพร้อมด้วยเอกสารที่ได้รับไว้ทั้งหมดต่อหัวหน้าหน่วยงานของรัฐเพื่อสั่งการโดยเสนอผ่านหัวหน้าเจ้าหน้าที่ โดยอย่างน้อยต้องมีรายการดังต่อไปนี้
- รายละเอียดงานจ้างออกแบบและควบคุมงานก่อสร้าง
 - รายชื่อผู้ให้บริการ วงเงินที่เสนอ และข้อเสนอของผู้ให้บริการ
 - หลักเกณฑ์การพิจารณาคัดเลือกข้อเสนอ พร้อมหลักเกณฑ์การให้คะแนน
 - ผลการพิจารณาคัดเลือกและการให้คะแนนข้อเสนอของผู้ให้บริการพร้อมเหตุผลสนับสนุนในการพิจารณา

5.14 หัวหน้าหน่วยงานของรัฐ หรือผู้รับมอบอำนาจ : พิจารณาผลการพิจารณาของคณะกรรมการฯ

- กรณีเห็นชอบ เจ้าหน้าที่ดำเนินการต่อไป
- กรณีไม่เห็นชอบ ส่งคืนหัวหน้าเจ้าหน้าที่เพื่อแจ้งคณะกรรมการฯ เพื่อทบทวน

5.15 เจ้าหน้าที่ , หัวหน้าเจ้าหน้าที่ : ขออนุมัติรับราคา

ขออนุมัติรับราคาพร้อมขออนุมัติแต่งตั้งคณะกรรมการตรวจรับพัสดุ

5.16 หัวหน้าหน่วยงานของรัฐ หรือ ผู้รับมอบอำนาจ : พิจารณาสั่งจ้าง และพิจารณาแต่งตั้งคณะกรรมการตรวจรับพัสดุ

- กรณีเห็นชอบ ให้หัวหน้าเจ้าหน้าที่ดำเนินการต่อไป
- กรณีไม่เห็นชอบ ส่งคืนหัวหน้าเจ้าหน้าที่เพื่อทบทวน


5.17 หัวหน้าเจ้าหน้าที่ : ประกาศผลการพิจารณาและแจ้งผลการพิจารณา

5.17.1 ประกาศผลผู้ชนะงานจ้างออกแบบหรือควบคุมงานก่อสร้างโดยวิธีคัดเลือกในระบบเครือข่ายสารสนเทศของกรมบัญชีกลางและของหน่วยงานของรัฐตามวิธีการที่กรมบัญชีกลางกำหนดและให้ปิดประกาศโดยเปิดเผย ณ สถานที่ปิดประกาศของหน่วยงานของรัฐนั้น

5.17.2 แจ้งผลการพิจารณาให้ผู้เสนอราคาทุกรายทราบผ่านทางจดหมายอิเล็กทรอนิกส์ (e-mail) ตามแบบที่กรมบัญชีกลางกำหนด

5.18 เจ้าหน้าที่ , หัวหน้าเจ้าหน้าที่ , หัวหน้าหน่วยงานของรัฐ/ผู้รับมอบอำนาจ : จัดทำสัญญาและแจ้งคณะกรรมการตรวจรับพัสดุเมื่อพ้นระยะเวลาการอุทธรณ์ตามมาตรา 66 วรรคสองให้ดำเนินการ ดังนี้

1. ประสานงานขอเอกสาร และแจ้งลงนามในสัญญา
2. ตรวจสอบหลักประกันสัญญาและทำหนังสือขออนุมัติหลักประกันสัญญา
3. ทำหนังสือขออนุมัติหนังสือมอบอำนาจลงนามในสัญญา
4. จัดทำสัญญา

 กองการพัสดุ กรมทางหลวง	ขั้นตอนการปฏิบัติงานด้านการพัสดุ เรื่อง การจ้างออกแบบหรือควบคุมงานก่อสร้าง โดยวิธีประกวดแบบ	ปรับปรุงครั้งที่ 1 มิถุนายน 2564	วันที่บังคับใช้ กรกฎาคม 2564
		หน้า 9/21	

5. จัดส่งสำเนาสัญญาหรือข้อตกลงเป็นหนังสือซึ่งมีมูลค่าตั้งแต่หนึ่งล้านบาทขึ้นไปให้สำนักงานการตรวจเงินแผ่นดิน และกรมสรรพากร ภายใน 30 วันนับแต่วันที่ทำสัญญาหรือข้อตกลง โดยผ่านระบบจัดซื้อจัดจ้างภาครัฐด้วยอิเล็กทรอนิกส์ ตามวิธีการที่กรมบัญชีกลางกำหนด
6. จัดส่งสำเนาสัญญาให้คณะกรรมการตรวจรับพัสดุและผู้เกี่ยวข้อง

6. เอกสารอ้างอิง

- 6.1 พระราชบัญญัติการจัดซื้อจัดจ้างและการบริหารพัสดุภาครัฐ พ.ศ. 2560 มาตรา 83 - 92
- 6.2 ระเบียบกระทรวงการคลังว่าด้วยหลักเกณฑ์การจัดซื้อจัดจ้างและการบริหารพัสดุภาครัฐ พ.ศ. 2560 ข้อ 154 - 157
- 6.3 กฎกระทรวงกำหนดอัตราค่าจ้างผู้ให้บริการงานจ้างออกแบบหรือควบคุมงานก่อสร้าง พ.ศ. 2562
- 6.4 หนังสือเวียนกรมบัญชีกลางที่ กค 0433.4/ว47 ลงวันที่ 14 กุมภาพันธ์ พ.ศ.2563 เรื่อง การจ้างออกแบบหรือควบคุมงานก่อสร้างผ่านระบบจัดซื้อจัดจ้างภาครัฐด้วยอิเล็กทรอนิกส์ (e-government Procurement:e -GP)
- 6.5 คำสั่งกรมทางหลวง ที่ บ.1/115/2560 ลงวันที่ 29 สิงหาคม 2560
เรื่อง มอบอำนาจการสั่งซื้อสิ่งจ้างตามพระราชบัญญัติการจัดซื้อจัดจ้างและการบริหารพัสดุภาครัฐ พ.ศ. 2560 และระเบียบกระทรวงการคลังว่าด้วยการจัดซื้อจัดจ้างและการบริหารพัสดุภาครัฐ พ.ศ. 2560
- 6.6 คำสั่งกรมทางหลวง ที่ บ.1/122/2560 ลงวันที่ 29 สิงหาคม 2560 เรื่อง การกำหนดระยะเวลาดำเนินการและการมอบอำนาจในการอนุมัติให้ขยายเวลาดำเนินการของเจ้าหน้าที่และคณะกรรมการในการจัดซื้อจัดจ้างและการบริหารพัสดุภาครัฐ



กองการพัสดุ กรมทางหลวง

ขั้นตอนการปฏิบัติงานด้านการพัสดุ
เรื่อง
การจ้างออกแบบหรือควบคุมงานก่อสร้าง
โดยวิธีประกวดแบบ

ปรับปรุงครั้งที่ 1
มิถุนายน 2564

วันที่บังคับใช้
กรกฎาคม 2564

หน้า 10/21

หน้า ๓

เล่ม ๓๓๖ ตอนที่ ๘๕ ก

ราชกิจจานุเบกษา

๓๕ กรกฎาคม ๒๕๖๒



กฎกระทรวง

กำหนดอัตราค่าจ้างผู้ให้บริการงานจ้างออกแบบหรือควบคุมงานก่อสร้าง

พ.ศ. ๒๕๖๒

อาศัยอำนาจตามความในมาตรา ๕ วรรคหนึ่ง และมาตรา ๓๐ วรรคสอง แห่งพระราชบัญญัติการจัดซื้อจัดจ้างและการบริหารพัสดุภาครัฐ พ.ศ. ๒๕๖๐ รัฐมนตรีว่าการกระทรวงการคลังออกกฎกระทรวงไว้ดังต่อไปนี้

ข้อ ๑ กฎกระทรวงนี้ให้ใช้บังคับตั้งแต่วันถัดจากวันประกาศในราชกิจจานุเบกษาเป็นต้นไป

ข้อ ๒ ให้ยกเลิกกฎกระทรวงกำหนดอัตราค่าจ้างผู้ให้บริการงานจ้างออกแบบหรือควบคุมงานก่อสร้าง พ.ศ. ๒๕๖๐

ข้อ ๓ อัตราค่าจ้างผู้ให้บริการงานจ้างออกแบบหรือควบคุมงานก่อสร้าง ให้นำหลักเกณฑ์ราคากลางการจ้างที่ปรึกษาซึ่งคณะรัฐมนตรีให้ความเห็นชอบมาใช้บังคับโดยอนุโลม และคำนวณย้อนกลับเป็นร้อยละของวงเงินงบประมาณค่าก่อสร้าง แต่สำหรับประเภทงานดังต่อไปนี้ ต้องไม่เกินอัตราร้อยละของวงเงินงบประมาณค่าก่อสร้างตามที่กำหนดในบัญชีท้ายกฎกระทรวง

- (๑) บัญชี ๑ สำหรับประเภทงานสถาปัตยกรรม
- (๒) บัญชี ๒ สำหรับประเภทงานขนส่งระบบราง
- (๓) บัญชี ๓ สำหรับประเภทงานดังต่อไปนี้
 - (ก) งานถนน
 - (ข) งานสะพานหรือทางหรือถนนที่มีมาตรฐานสูง
 - (ค) งานเขื่อน
 - (ง) งานชลประทาน
 - (จ) งานท่าเรือหรือโครงสร้างริมป่าหรือในน้ำ
 - (ฉ) งานระบบสาธารณูปโภคใต้ดิน
 - (ช) งานประปา



กองการพัสดุ กรมทางหลวง

ขั้นตอนการปฏิบัติงานด้านการพัสดุ
เรื่อง
การจ้างออกแบบหรือควบคุมงานก่อสร้าง
โดยวิธีประกวดแบบ

ปรับปรุงครั้งที่ 1
มิถุนายน 2564

วันที่บังคับใช้
กรกฎาคม 2564

หน้า 11/21

หน้า ๒

เล่ม ๑๓๖ ตอนที่ ๘๕ ก

ราชกิจจานุเบกษา

๑๕ กรกฎาคม ๒๕๖๒

- (จ) งานระบบรวบรวมและบำบัดน้ำเสีย
- (ฉ) งานระบบระบายน้ำและการป้องกันน้ำท่วม
- (ญ) งานสนามบิน

ในกรณีทำงานจ้างออกแบบหรือควบคุมงานก่อสร้างตาม (๑) มีลักษณะความซับซ้อนมากกว่าหนึ่งประเภทในงานจ้างเดียวกันและเป็นสาระสำคัญของงาน ให้ใช้วิธีเฉลี่ยอัตราค่าบริการ

ในกรณีทำงานจ้างออกแบบหรือควบคุมงานก่อสร้างตาม (๒) และ (๓) มีขนาดโครงการไม่เป็นไปตามที่กำหนดไว้ในบัญชีท้ายกฎกระทรวง อัตราค่าจ้างผู้ให้บริการงานจ้างออกแบบหรือควบคุมงานก่อสร้างสำหรับโครงการดังกล่าว ต้องไม่เกินอัตราร้อยละของวงเงินงบประมาณค่าก่อสร้างซึ่งคำนวณโดยเทียบสัดส่วนจากขนาดโครงการตามที่กำหนดไว้ในบัญชีท้ายกฎกระทรวงที่มีขนาดโครงการใกล้เคียงกัน ทั้งนี้ ตามวิธีการคำนวณที่อธิบดีกรมบัญชีกลางกำหนด

ข้อ ๔ งานจ้างออกแบบหรือควบคุมงานก่อสร้างใดที่ได้ประกาศเชิญชวนในระบบเครือข่ายสารสนเทศของกรมบัญชีกลางหรือของหน่วยงานของรัฐ หรือมีหนังสือเชิญชวนผู้ให้บริการก่อนวันที่กฎกระทรวงฉบับนี้ใช้บังคับ อัตราค่าจ้างผู้ให้บริการงานจ้างออกแบบหรือควบคุมงานก่อสร้างสำหรับงานนั้น ให้เป็นไปตามกฎกระทรวงกำหนดอัตราค่าจ้างผู้ให้บริการงานจ้างออกแบบหรือควบคุมงานก่อสร้าง พ.ศ. ๒๕๖๐

ให้ไว้ ณ วันที่ ๑๐ กรกฎาคม พ.ศ. ๒๕๖๒

อภิศักดิ์ ตันติวรวงศ์

รัฐมนตรีว่าการกระทรวงการคลัง



กองการพัสดุ กรมทางหลวง

ขั้นตอนการปฏิบัติงานด้านการพัสดุ
เรื่อง
การจ้างออกแบบหรือควบคุมงานก่อสร้าง
โดยวิธีประกวดแบบ

ปรับปรุงครั้งที่ 1
มิถุนายน 2564

วันที่บังคับใช้
กรกฎาคม 2564

หน้า 12/21

บัญชีอัตราค่าจ้างผู้ให้บริการงานจ้างออกแบบหรือควบคุมงานก่อสร้าง

บัญชี ๑

ลำดับ	ประเภทงาน	รายการ	ขนาดโครงการ (ล้านบาท)	อัตรา (ไม่เกินร้อยละของวงเงินงบประมาณค่าก่อสร้าง)		
				ไม่ซับซ้อน	ซับซ้อน	ซับซ้อนมาก
๑.	งานสถาปัตยกรรม	ออกแบบ	ไม่ถึง ๕๐	๔.๕	๖.๕	๘.๕
			ตั้งแต่ ๕๐ ขึ้นไป แต่ไม่ถึง ๒๕๐	๔	๕.๒๕	๗
			ตั้งแต่ ๒๕๐ ขึ้นไป แต่ไม่ถึง ๗๕๐	๓.๕	๔	๖
			ตั้งแต่ ๗๕๐ ขึ้นไป แต่ไม่ถึง ๒,๕๐๐	๓	๓.๕	๕
			ตั้งแต่ ๒,๕๐๐ ขึ้นไป แต่ไม่ถึง ๕,๐๐๐	๒.๕	๓	๔
			ตั้งแต่ ๕,๐๐๐ ขึ้นไป	๑.๕	๒.๕	๓
		ควบคุม งานก่อสร้าง	ไม่ถึง ๕๐	๔.๕	๖.๕	๘.๕
			ตั้งแต่ ๕๐ ขึ้นไป แต่ไม่ถึง ๒๕๐	๔	๕.๒๕	๗
			ตั้งแต่ ๒๕๐ ขึ้นไป แต่ไม่ถึง ๗๕๐	๓.๕	๔	๖
			ตั้งแต่ ๗๕๐ ขึ้นไป แต่ไม่ถึง ๒,๕๐๐	๓	๓.๕	๕
			ตั้งแต่ ๒,๕๐๐ ขึ้นไป แต่ไม่ถึง ๕,๐๐๐	๒.๕	๓	๔
			ตั้งแต่ ๕,๐๐๐ ขึ้นไป	๑.๕	๒.๕	๓

บัญชี ๒

ลำดับ	ประเภทงาน	รายการ	ขนาดโครงการ (ล้านบาท)	อัตรา (ไม่เกินร้อยละของวงเงินงบประมาณค่าก่อสร้าง)	
				โครงการรถไฟฟ้า/ รถไฟความเร็วสูง	โครงการรถไฟ ทางไกล/รถไฟทางคู่
๑.	งานขนส่งระบบราง	ออกแบบ	ไม่เกิน ๑๐,๐๐๐	๒.๒๕	๒
			๓๐,๐๐๐	๒	๑.๗๕
			๖๐,๐๐๐	๑.๗๕	๑.๕
			เกิน ๑๒๐,๐๐๐	๑.๒๕	๑
		ควบคุม งานก่อสร้าง	ไม่เกิน ๑๐,๐๐๐	๕.๕	๕
			๓๐,๐๐๐	๕	๔.๕
			๖๐,๐๐๐	๔.๕	๔
			เกิน ๑๒๐,๐๐๐	๓.๕	๓



กองการพัสดุ กรมทางหลวง

ขั้นตอนการปฏิบัติงานด้านการพัสดุ
เรื่อง
การจ้างออกแบบหรือควบคุมงานก่อสร้าง
โดยวิธีประกวดแบบ

ปรับปรุงครั้งที่ 1
มิถุนายน 2564


วันที่บังคับใช้
กรกฎาคม 2564

หน้า 13/21

๒

บัญชี ๓

ลำดับ	ประเภทงาน	รายการ	ขนาดโครงการ (ล้านบาท)	อัตรา (ไม่เกินร้อยละของวงเงินงบประมาณค่าก่อสร้าง)
๑.	งานถนน	ออกแบบ	ไม่เกิน ๑๐๐	๓
			๑,๐๐๐	๒.๕
			๕,๐๐๐	๒
			เกิน ๑๐,๐๐๐	๑
		ควบคุม งานก่อสร้าง	ไม่เกิน ๑๐๐	๓.๕
			๑,๐๐๐	๓
			๕,๐๐๐	๒.๕
			เกิน ๑๐,๐๐๐	๑.๕
๒.	(ก) งานสะพานหรือ ทางหรือถนนที่มี มาตรฐานสูง (ข) งานเขื่อน (ค) งานชลประทาน (ง) งานท่าเรือหรือ โครงสร้างริมน้ำ หรือในน้ำ (จ) งานระบบ สาธารณูปโภคใต้ดิน	ออกแบบ	ไม่เกิน ๑๐๐	๔
			๑,๐๐๐	๓.๕
			๕,๐๐๐	๓
			เกิน ๑๐,๐๐๐	๒
		ควบคุม งานก่อสร้าง	ไม่เกิน ๑๐๐	๔.๕
			๑,๐๐๐	๔
			๕,๐๐๐	๓.๕
			เกิน ๑๐,๐๐๐	๒.๕
๓.	(ก) งานประปา (ข) งานระบบรวบรวม และบำบัดน้ำเสีย (ค) งานระบบระบายน้ำ และการป้องกัน น้ำท่วม	ออกแบบ	ไม่เกิน ๑๐๐	๔
			๕๐๐	๓.๕
			๑,๐๐๐	๓
			เกิน ๒,๐๐๐	๒
		ควบคุม งานก่อสร้าง	ไม่เกิน ๑๐๐	๔.๕
			๕๐๐	๔
			๑,๐๐๐	๓.๕
			เกิน ๒,๐๐๐	๒.๕
๔.	งานสนามบิน	ออกแบบ	ไม่เกิน ๑๐๐	๔.๕
			๑,๐๐๐	๔
			๕,๐๐๐	๓.๕

 กองการพัสดุ กรมทางหลวง	ขั้นตอนการปฏิบัติงานด้านการพัสดุ เรื่อง การจ้างออกแบบหรือควบคุมงานก่อสร้าง โดยวิธีประกวดแบบ	ปรับปรุงครั้งที่ 1 มิถุนายน 2564	วันที่บังคับใช้ กรกฎาคม 2564
		หน้า 14/21	

หน้า ๓

เล่ม ๑๓๖ ตอนที่ ๘๕ ก

ราชกิจจานุเบกษา

๑๕ กรกฎาคม ๒๕๖๒

หมายเหตุ :- เหตุผลในการประกาศใช้กฎกระทรวงฉบับนี้ คือ โดยที่มาตรา ๘๐ วรรคสอง แห่งพระราชบัญญัติการจัดซื้อจัดจ้างและการบริหารพัสดุภาครัฐ พ.ศ. ๒๕๖๐ บัญญัติให้อัตรากำลังผู้ให้บริการงานจ้างออกแบบหรือควบคุมงานก่อสร้างให้เป็นไปตามที่กำหนดในกฎกระทรวง ดังนั้น เพื่อให้การกำหนดอัตรากำลังผู้ให้บริการงานจ้างออกแบบหรือควบคุมงานก่อสร้างมีความยืดหยุ่นและครอบคลุมงานก่อสร้างประเภทต่าง ๆ มากยิ่งขึ้น สมควรปรับปรุงอัตรากำลังผู้ให้บริการงานจ้างออกแบบหรือควบคุมงานก่อสร้าง จึงจำเป็นต้องออกกฎกระทรวงนี้



กองการพัสดุ กรมทางหลวง

ขั้นตอนการปฏิบัติงานด้านการพัสดุ
เรื่อง
การจ้างออกแบบหรือควบคุมงานก่อสร้าง
โดยวิธีประกวดแบบ

ปรับปรุงครั้งที่ 1
มิถุนายน 2564

วันที่บังคับใช้
กรกฎาคม 2564

หน้า 15/21



ที่ กค ๐๔๓๓.๔/ ๑๕๗)

กรมบัญชีกลาง
ถนนพระรามที่ ๖ กทม. ๑๐๕๐๐

๑๕ กุมภาพันธ์ ๒๕๖๓

เรื่อง การจ้างออกแบบหรือควบคุมงานก่อสร้างผ่านระบบการจัดซื้อจัดจ้างภาครัฐด้วยอิเล็กทรอนิกส์ (e-Government Procurement : e-GP)


เรียน ปลัดกระทรวง อธิบดี อธิการบดี เลขาธิการ ผู้อำนวยการ ผู้อำนวยการผู้ว่าราชการจังหวัด ผู้ว่าราชการกรุงเทพมหานคร ผู้ว่าการ หัวหน้ารัฐวิสาหกิจ ผู้บริหารท้องถิ่น และหัวหน้าหน่วยงานอื่นของรัฐ

- อ้างอิง ๑. พระราชบัญญัติการจัดซื้อจัดจ้างและการบริหารพัสดุภาครัฐ พ.ศ. ๒๕๖๐
 ๒. ระเบียบกระทรวงการคลังว่าด้วยการจัดซื้อจัดจ้างและการบริหารพัสดุภาครัฐ พ.ศ. ๒๕๖๐
 ๓. กฎกระทรวง กำหนดอัตราค่าจ้างผู้ให้บริการงานจ้างออกแบบหรือควบคุมงานก่อสร้าง พ.ศ. ๒๕๖๒
 ๔. หนังสือกรมบัญชีกลาง ที่ กค ๐๔๓๓.๔/ว ๓๘ ลงวันที่ ๓ กุมภาพันธ์ ๒๕๖๓

ตามหนังสือที่อ้างอิง ๑ ได้กำหนดวิธีการจ้างออกแบบหรือควบคุมงานก่อสร้าง และตามหนังสือที่อ้างอิง ๒ ได้กำหนดรายละเอียดวิธีการและขั้นตอนงานจ้างออกแบบหรือควบคุมงานก่อสร้าง ให้หน่วยงานของรัฐดำเนินการจ้างออกแบบหรือควบคุมงานก่อสร้าง และตามหนังสือที่อ้างอิง ๓ กำหนดอัตราค่าจ้างผู้ให้บริการงานจ้างออกแบบหรือควบคุมงานก่อสร้าง ซึ่งกรมบัญชีกลางได้แจ้งเวียนให้หน่วยงานของรัฐดำเนินการจ้างออกแบบหรือควบคุมงานก่อสร้างผ่านระบบการจัดซื้อจัดจ้างภาครัฐด้วยอิเล็กทรอนิกส์ (e-Government Procurement : e-GP) ตามหนังสือที่อ้างอิง ๔ ความละเอียดแจ้งแล้ว นั้น

กรมบัญชีกลาง อาศัยอำนาจหน้าที่ตามพระราชบัญญัติการจัดซื้อจัดจ้างและการบริหารพัสดุภาครัฐ พ.ศ. ๒๕๖๐ ในฐานะองค์กรสนับสนุนดูแลการจัดซื้อจัดจ้างและการบริหารพัสดุภาครัฐ ได้ดำเนินการพัฒนาระบบการจัดซื้อจัดจ้างภาครัฐด้วยอิเล็กทรอนิกส์ (e-Government Procurement : e-GP) เพื่อรองรับการจ้างออกแบบหรือควบคุมงานก่อสร้างดังกล่าวเรียบร้อยแล้ว จึงขอยกเลิกหนังสือกรมบัญชีกลางที่ กค ๐๔๓๓.๔/ว ๓๘ ลงวันที่ ๓ กุมภาพันธ์ ๒๕๖๓ และให้หน่วยงานของรัฐบันทึกข้อมูลการจ้างออกแบบหรือควบคุมงานก่อสร้างผ่านระบบ e-GP ตั้งแต่วันที่ ๒๔ กุมภาพันธ์ ๒๕๖๓ เป็นต้นไป ซึ่งสามารถดูรายละเอียดขั้นตอนวิธีปฏิบัติได้ที่เว็บไซต์ www.gprocurement.go.th หัวข้อดาวน์โหลดแนบนำ/ คู่มือสำหรับหน่วยงานของรัฐ/ขั้นตอนการจัดซื้อจัดจ้างในระบบ e-GP/คู่มือการใช้งานในระบบ e-GP กรณีจ้างออกแบบหรือควบคุมงานก่อสร้าง ทั้งนี้ หน่วยงานของรัฐใดที่ได้ดำเนินการจ้างออกแบบหรือควบคุมงานก่อสร้าง ตั้งแต่วันที่ ๒๓ สิงหาคม ๒๕๖๐ - วันที่ ๒๓ กุมภาพันธ์ ๒๕๖๓ และได้จัดส่งประกาศราคากลางประกาศเชิญชวน และประกาศรายชื่อผู้ชนะการเสนอราคา ให้กรมบัญชีกลางดำเนินการประกาศฯ ในเว็บไซต์ของกรมบัญชีกลางในช่วงระหว่างพัฒนาระบบ e-GP ให้รองรับวิธีดังกล่าว ขอให้หน่วยงานของรัฐนั้นนำข้อมูล

/โครงการ...

 กองการพัสดุ กรมทางหลวง	ขั้นตอนการปฏิบัติงานด้านการพัสดุ เรื่อง การจ้างออกแบบหรือควบคุมงานก่อสร้าง โดยวิธีประกวดแบบ	ปรับปรุงครั้งที่ 1 มิถุนายน 2564	วันที่บังคับใช้ กรกฎาคม 2564
		หน้า 16/21	

- ๒ -

โครงการมาบันทึกในระบบ e-GP โดยระบบจะเปิดให้หน่วยงานบันทึกข้อมูลย้อนหลังได้ตั้งแต่วันที่ ๒๔ กุมภาพันธ์ ๒๕๖๓ - วันที่ ๑๓ มีนาคม ๒๕๖๓ หากมีข้อสงสัยสามารถติดต่อสอบถามได้ที่นางสาวดุจดาว ฉวีวรรณ และนายพิเศษ รัตนภิรมย์ หมายเลขโทรศัพท์ ๐ ๒๑๒๗ ๗๐๐๐ ต่อ ๖๗๗๗

จึงเรียนมาเพื่อโปรดทราบและแจ้งให้หน่วยงานในสังกัดและเจ้าหน้าที่ที่เกี่ยวข้องถือปฏิบัติต่อไป

ขอแสดงความนับถือ



(นางสาวนิภา ลำเจียกเทศ)
 รองอธิบดี รักษาการในตำแหน่ง
 ที่ปรึกษาด้านพัฒนาระบบการเงินการคลัง
 ปฏิบัติราชการแทน อธิบดีกรมบัญชีกลาง

กองระบบการจัดซื้อจัดจ้างภาครัฐและราคากลาง
 กลุ่มงานพัฒนาระบบจัดซื้อจัดจ้างและการบริหารพัสดุภาครัฐด้วยอิเล็กทรอนิกส์
 โทร. ๐ ๒๑๒๗ ๗๐๐๐ ต่อ ๖๗๗๗ โทรสาร ๐ ๒๑๒๗ ๗๑๘๕-๖
 e-mail address psd@cgd.go.th



กองการพัสดุ กรมทางหลวง

ขั้นตอนการปฏิบัติงานด้านการพัสดุ
เรื่อง
การจ้างออกแบบหรือควบคุมงานก่อสร้าง
โดยวิธีประกวดแบบ

ปรับปรุงครั้งที่ 1
มิถุนายน 2564

วันที่บังคับใช้
กรกฎาคม 2564

หน้า 17/21



คำสั่งกรมทางหลวง

ที่ บ.๑/๑๑๘/๒๕๖๐

เรื่อง มอบอำนาจการสั่งซื้อสิ่งจ้างตามพระราชบัญญัติการจัดซื้อจัดจ้างและการบริหารพัสดุภาครัฐ พ.ศ. ๒๕๖๐
และระเบียบกระทรวงการคลังว่าด้วยการจัดซื้อจัดจ้าง และการบริหารพัสดุภาครัฐ พ.ศ. ๒๕๖๐

เพื่อให้การบริหารงานพัสดุของกรมทางหลวง และกองบังคับการตำรวจทางหลวงเป็นไปด้วยความรวดเร็ว คล่องตัว และสอดคล้องกับพระราชบัญญัติการจัดซื้อจัดจ้างและการบริหารพัสดุภาครัฐ พ.ศ. ๒๕๖๐ ระเบียบกระทรวงการคลังว่าด้วยการจัดซื้อจัดจ้างและการบริหารพัสดุภาครัฐ พ.ศ. ๒๕๖๐ และกฎกระทรวงออกตามความในพระราชบัญญัติการจัดซื้อจัดจ้างและการบริหารพัสดุภาครัฐ พ.ศ. ๒๕๖๐ อาศัยอำนาจตามความในมาตรา ๓๘ แห่งพระราชบัญญัติระเบียบบริหารราชการแผ่นดิน พ.ศ. ๒๕๓๔ แก้ไขเพิ่มเติมโดยมาตรา ๔ แห่งพระราชบัญญัติระเบียบบริหารราชการแผ่นดิน (ฉบับที่ ๗) พ.ศ. ๒๕๕๐ ประกอบกับระเบียบกระทรวงการคลังว่าด้วยการจัดซื้อจัดจ้างและการบริหารพัสดุภาครัฐ พ.ศ. ๒๕๖๐ ข้อ ๔ ข้อ ๖ และข้อ ๗ อธิบดีกรมทางหลวงในฐานะหัวหน้าหน่วยงานของรัฐจึงมอบอำนาจในการสั่งซื้อสิ่งจ้างให้แก่ข้าราชการผู้ดำรงตำแหน่งตามบัญชีรายละเอียดแนบท้ายคำสั่ง เป็นผู้ที่มีอำนาจสั่งซื้อสิ่งจ้างแทนอธิบดี โดยให้ถือปฏิบัติดังนี้

๑. ให้ผู้ที่ได้รับมอบอำนาจการสั่งซื้อสิ่งจ้าง มีอำนาจในการแต่งตั้งเจ้าหน้าที่คนใดคนหนึ่งหรือคณะกรรมการเพื่อรับผิดชอบในการจัดซื้อจัดจ้างและการบริหารพัสดุภาครัฐภายในวงเงินที่ได้รับมอบอำนาจ และรับผิดชอบในวิธีการดำเนินงาน รวมถึงการตรวจสอบเอกสารหลักฐานต่าง ๆ ที่เกี่ยวข้องให้ถูกต้องตามพระราชบัญญัติ ระเบียบ กฎกระทรวง ตลอดจนระเบียบ คำสั่ง ข้อบังคับอื่น ๆ ของทางราชการ ที่เกี่ยวข้อง โดยเคร่งครัดทุกกรณี

๒. กรณีการดำเนินการสั่งซื้อสิ่งจ้างครั้งหนึ่งซึ่งมีวงเงินเกินกว่าอำนาจของผู้อำนวยการศูนย์สร้างทาง ผู้อำนวยการศูนย์สร้างและบูรณะสะพาน ผู้อำนวยการแขวงทางหลวง นายช่างโครงการจ้างเหมา ให้ขออนุมัติต่อผู้อำนวยการสำนักงานทางหลวง กรณีการสั่งซื้อสิ่งจ้างครั้งหนึ่งซึ่งมีวงเงินเกินกว่าอำนาจ นายช่างโครงการดำเนินการเองของศูนย์สร้างทาง หรือ ศูนย์สร้างและบูรณะสะพาน ให้ขออนุมัติต่อผู้อำนวยการศูนย์สร้างทางหรือผู้อำนวยการศูนย์สร้างและบูรณะสะพาน แล้วแต่กรณี

๓. กรณีการดำเนินการสั่งซื้อสิ่งจ้าง ครั้งหนึ่งซึ่งมีวงเงินเกินอำนาจของผู้กำกับการ ๑-๘ กองบังคับการตำรวจทางหลวง ให้ขออนุมัติต่อผู้อำนวยการสำนักงานทางหลวง ผู้อำนวยการแขวงทางหลวงที่อยู่ในพื้นที่รับผิดชอบของกองกำกับการ ๑-๘ กองบังคับการตำรวจทางหลวง

คำสั่งใดที่ขัดหรือแย้งกับคำสั่งนี้ ให้ถือปฏิบัติตามคำสั่งนี้แทน

ทั้งนี้ ตั้งแต่บัดนี้เป็นต้นไป

สั่ง ณ วันที่ ๒๗ สิงหาคม พ.ศ. ๒๕๖๐

(นายธานินทร์ สมบูรณ์)
อธิบดีกรมทางหลวง



กองการพัสดุ กรมทางหลวง

ขั้นตอนการปฏิบัติงานด้านการพัสดุ
เรื่อง
การจ้างออกแบบหรือควบคุมงานก่อสร้าง
โดยวิธีประกวดแบบ

วันที่ปรับปรุง

วันที่บังคับใช้
กรกฎาคม 2564

หน้า 18/21

บัญชีรายละเอียดแนบท้ายคำสั่งกรมทางหลวง ที่ บ.๑/๑๕/๒๕๖๐ ลงวันที่ ๑๕ สิงหาคม ๒๕๖๐

<p>การจ้างที่ปรึกษา</p> <p>การจ้างที่ปรึกษาโดยวิธีประกวดเชิญชวนทั่วไป , วิธีคัดเลือก ครั้งหนึ่งวงเงินไม่เกิน ๔๐,๐๐๐,๐๐๐ บาท</p> <ul style="list-style-type: none"> - ผู้อำนวยการสำนักงาน - เลขานุการกรม - ผู้อำนวยการศูนย์เทคโนโลยีสารสนเทศ - ผู้อำนวยการกอง - ผู้อำนวยการสำนัก <p>การจ้างที่ปรึกษาตามกฎหมายกระทรวงกำหนดพัสดุที่รัฐต้องการส่งเสริมหรือสนับสนุน และกำหนด วิธีการจัดซื้อจัดจ้างพัสดุโดยวิธีคัดเลือกและวิธีเฉพาะเจาะจง หมวด ๔ พัสดุส่งเสริมการวิจัยและการพัฒนาหรือการให้บริการทางการศึกษา ข้อ ๓๓ (งานจ้างบริการวิชาการและการวิจัยของมหาวิทยาลัยของรัฐทุกแห่ง)</p> <p>โดยวิธีเฉพาะเจาะจง ครั้งหนึ่งวงเงินไม่เกิน ๔๐,๐๐๐,๐๐๐ บาท</p> <ul style="list-style-type: none"> - ผู้อำนวยการสำนักงาน - เลขานุการกรม - ผู้อำนวยการศูนย์เทคโนโลยีสารสนเทศ - ผู้อำนวยการกอง - ผู้อำนวยการสำนัก 	<p>การจ้างออกแบบหรือควบคุมงานก่อสร้าง</p> <p>การจ้างออกแบบหรือควบคุมงานก่อสร้างโดยวิธีประกวดเชิญชวนทั่วไป , วิธีคัดเลือก, วิธีประกวดแบบ ครั้งหนึ่งวงเงินไม่เกิน ๓๕,๐๐๐,๐๐๐ บาท</p> <ul style="list-style-type: none"> - รองอธิบดี - วิศวกรใหญ่ <p>การจ้างออกแบบหรือควบคุมงานก่อสร้างโดยวิธีประกวดเชิญชวนทั่วไป , วิธีคัดเลือก, วิธีประกวดแบบ ครั้งหนึ่งวงเงินไม่เกิน ๑๕,๐๐๐,๐๐๐ บาท</p> <ul style="list-style-type: none"> - ผู้อำนวยการสำนักงาน - เลขานุการกรม - ผู้อำนวยการศูนย์เทคโนโลยีสารสนเทศ - ผู้อำนวยการกอง - ผู้อำนวยการสำนัก <p>หมายเหตุ การจ้างออกแบบหรือควบคุมงานก่อสร้างโดยวิธีเฉพาะเจาะจงตามระเบียบฯ ข้อ ๑๕๒ และกฎกระทรวงกำหนดวงเงินการจัดจ้างพัสดุโดยวิธีเฉพาะเจาะจง วงเงินการจัดซื้อจัดจ้างที่ไม่ทำข้อตกลงเป็นหนังสือ และวงเงินการจัดจ้างในการแต่งตั้งผู้ตรวจรับพัสดุ พ.ศ. ๒๕๖๐ ข้อ ๓ งานจ้างออกแบบหรือควบคุมงานก่อสร้างที่มีวงเงินงบประมาณค่าก่อสร้างครั้งหนึ่งไม่เกิน ๕,๐๐๐,๐๐๐ บาท เป็นอำนาจของอธิบดี</p>
---	--



กองการพัสดุ กรมทางหลวง

ขั้นตอนการปฏิบัติงานด้านการพัสดุ
เรื่อง
การจ้างออกแบบหรือควบคุมงานก่อสร้าง
โดยวิธีประกวดแบบ

ปรับปรุงครั้งที่ 1
มิถุนายน 2564

วันที่บังคับใช้
กรกฎาคม 2564

หน้า 19/21



คำสั่งกรมทางหลวง
ที่ บ.๑/๒๕๖/๒๕๖๐

เรื่อง การกำหนดระยะเวลาดำเนินการ และการมอบอำนาจในการอนุมัติให้ขยายเวลาดำเนินการ
ของเจ้าหน้าที่และคณะกรรมการในการจัดซื้อจัดจ้างและการบริหารพัสดุภาครัฐ

เพื่อให้การปฏิบัติงานการจัดซื้อจัดจ้างและการบริหารพัสดุภาครัฐเป็นไปอย่างถูกต้องสอดคล้อง
กับระเบียบกระทรวงการคลังว่าด้วยการจัดซื้อจัดจ้างและการบริหารพัสดุภาครัฐ พ.ศ. ๒๕๖๐ ข้อ ๒๑, ข้อ ๒๕, ข้อ ๔๑,
ข้อ ๑๐๓, ข้อ ๑๐๕, ข้อ ๑๓๙, ข้อ ๑๔๑, ข้อ ๑๗๕ (๓), ข้อ ๑๗๖ (๕), ข้อ ๑๗๘ (๕), ข้อ ๑๗๙ (๓) และข้อ ๑๘๐ (๓)
อาศัยอำนาจตามความในมาตรา ๓๘ แห่งพระราชบัญญัติระเบียบบริหารราชการแผ่นดิน พ.ศ. ๒๕๓๔
แก้ไขเพิ่มเติมโดยมาตรา ๔ แห่งพระราชบัญญัติระเบียบบริหารราชการแผ่นดิน (ฉบับที่ ๗) พ.ศ. ๒๕๕๐ ประกอบกับ
ระเบียบกระทรวงการคลังว่าด้วยการจัดซื้อจัดจ้างและการบริหารพัสดุภาครัฐ พ.ศ. ๒๕๖๐ ข้อ ๔ ข้อ ๖ และข้อ ๗
อธิบดีกรมทางหลวงในฐานะหัวหน้าหน่วยงานของรัฐ จึงกำหนดระยะเวลาในการดำเนินการของเจ้าหน้าที่และ
คณะกรรมการในการจัดซื้อจัดจ้างและการบริหารพัสดุภาครัฐ และมอบอำนาจให้แก่หัวหน้าหน่วยงานที่ดำเนินการ
จัดซื้อจัดจ้างในการอนุมัติให้ขยายเวลาดำเนินการของเจ้าหน้าที่และคณะกรรมการในการจัดซื้อจัดจ้างและ
การบริหารพัสดุภาครัฐ โดยให้ผู้รับมอบอำนาจควบคุมและติดตามการปฏิบัติงานของเจ้าหน้าที่
และคณะกรรมการแต่ละคณะให้เป็นไปตามระเบียบ คำสั่ง และแนวทางปฏิบัติที่เกี่ยวข้องโดยเคร่งครัด ดังนี้

๑. วิธีประกาศเชิญชวนทั่วไป

ผู้รับผิดชอบ	ระยะเวลาการพิจารณา	การขยายเวลาพิจารณา
๑.๑ เจ้าหน้าที่ผู้รับผิดชอบในการจัดซื้อจัดจ้าง ด้วยวิธีตลาดอิเล็กทรอนิกส์ (Electronic Market : e - market)	ต้องดำเนินการตามระเบียบฯ ข้อ ๓๗ - ข้อ ๔๑ ให้แล้วเสร็จภายใน ๓ วันทำการ นับจากสิ้นสุดการ เสนอราคา	หากไม่แล้วเสร็จให้ขอขยาย เวลาต่อหัวหน้าหน่วยงาน พร้อมเหตุผลผ่านหัวหน้า เจ้าหน้าที่ ครั้งละไม่เกิน ๕ วันทำการ
๑.๒ คณะกรรมการพิจารณาผลการประกวด ราคาอิเล็กทรอนิกส์	ต้องดำเนินการตามระเบียบฯ ข้อ ๕๕ - ข้อ ๕๙ ให้แล้วเสร็จภายใน ๕ วันทำการ นับจากสิ้นสุดการ เสนอราคา	หากไม่แล้วเสร็จให้ขอขยาย เวลาต่อหัวหน้าหน่วยงาน พร้อมเหตุผลผ่านหัวหน้า เจ้าหน้าที่ ครั้งละไม่เกิน ๕ วันทำการ
๑.๓ คณะกรรมการดำเนินงานจ้างที่ปรึกษา โดยวิธีประกาศเชิญชวนทั่วไป	ต้องดำเนินการตามระเบียบฯ ข้อ ๑๑๔ - ข้อ ๑๑๗ ให้แล้ว เสร็จภายใน ๗ วันทำการ	หากไม่แล้วเสร็จให้ขอขยาย เวลาต่อหัวหน้าหน่วยงาน พร้อมเหตุผลผ่านหัวหน้า เจ้าหน้าที่ ครั้งละไม่เกิน ๗ วันทำการ

/ ๑.๔ คณะกรรมการ ...



กองการพัสดุ กรมทางหลวง

ขั้นตอนการปฏิบัติงานด้านการพัสดุ
เรื่อง
การจ้างออกแบบหรือควบคุมงานก่อสร้าง
โดยวิธีประกวดแบบ

ปรับปรุงครั้งที่ 1
มิถุนายน 2564

วันที่บังคับใช้
กรกฎาคม 2564

หน้า 20/21

-๒-

ผู้รับผิดชอบ	ระยะเวลาการพิจารณา	การขยายเวลาพิจารณา
๑.๔ คณะกรรมการดำเนินงานจ้างออกแบบหรือควบคุมงานก่อสร้างโดยวิธีประกาศเชิญชวนทั่วไป	ต้องดำเนินการตามระเบียบฯ ข้อ ๑๔๖ - ข้อ ๑๔๗ ให้แล้วเสร็จภายใน ๗ วันทำการ	หากไม่แล้วเสร็จให้ขอขยายเวลาต่อหัวหน้าหน่วยงานพร้อมเหตุผลผ่านหัวหน้าเจ้าหน้าที่ ครั้งละไม่เกิน ๗ วันทำการ

๒. วิธีคัดเลือก

ผู้รับผิดชอบ	ระยะเวลาการพิจารณา	การขยายเวลาพิจารณา
๒.๑ คณะกรรมการซื้อหรือจ้างโดยวิธีคัดเลือก	ต้องดำเนินการตามระเบียบฯ ข้อ ๗๔ - ข้อ ๗๖ ให้แล้วเสร็จภายใน ๕ วันทำการ นับจากสิ้นสุดการเสนอราคา	หากไม่แล้วเสร็จให้ขอขยายเวลาต่อหัวหน้าหน่วยงานพร้อมเหตุผลผ่านหัวหน้าเจ้าหน้าที่ ครั้งละไม่เกิน ๕ วันทำการ
๒.๒ คณะกรรมการดำเนินงานจ้างที่ปรึกษาโดยวิธีคัดเลือก	ต้องดำเนินการตามระเบียบฯ ข้อ ๑๒๐ - ข้อ ๑๒๒ ให้แล้วเสร็จภายใน ๗ วันทำการ	หากไม่แล้วเสร็จให้ขอขยายเวลาต่อหัวหน้าหน่วยงานพร้อมเหตุผลผ่านหัวหน้าเจ้าหน้าที่ ครั้งละไม่เกิน ๗ วันทำการ
๒.๓ คณะกรรมการดำเนินงานจ้างออกแบบหรือควบคุมงานก่อสร้างโดยวิธีคัดเลือก	ต้องดำเนินการตามระเบียบฯ ข้อ ๑๔๙ - ข้อ ๑๕๐ ให้แล้วเสร็จภายใน ๗ วันทำการ	หากไม่แล้วเสร็จให้ขอขยายเวลาต่อหัวหน้าหน่วยงานพร้อมเหตุผลผ่านหัวหน้าเจ้าหน้าที่ ครั้งละไม่เกิน ๗ วันทำการ

๓. วิธีเฉพาะเจาะจง

ผู้รับผิดชอบ	ระยะเวลาการพิจารณา	การขยายเวลาพิจารณา
๓.๑ คณะกรรมการซื้อหรือจ้างโดยวิธีเฉพาะเจาะจง	ต้องดำเนินการตามระเบียบฯ ข้อ ๗๘ - ข้อ ๘๐ ให้แล้วเสร็จ โดยเร็วที่สุดไม่เกิน ๕ วันทำการ	หากไม่แล้วเสร็จให้ขอขยายเวลาต่อหัวหน้าหน่วยงานพร้อมเหตุผลผ่านหัวหน้าเจ้าหน้าที่ ครั้งละไม่เกิน ๕ วันทำการ



กองการพัสดุ กรมทางหลวง

ขั้นตอนการปฏิบัติงานด้านการพัสดุ
เรื่อง
การจ้างออกแบบหรือควบคุมงานก่อสร้าง
โดยวิธีประกวดแบบ

ปรับปรุงครั้งที่ 1
มิถุนายน 2564

วันที่บังคับใช้
กรกฎาคม 2564

หน้า 21/21

-๓-

ผู้รับผิดชอบ	ระยะเวลาการพิจารณา	การขยายเวลาพิจารณา
๓.๒ คณะกรรมการดำเนินงานจ้าง ที่ปรึกษาโดยวิธีเฉพาะเจาะจง	ต้องดำเนินการ ให้แล้วเสร็จตามระเบียบฯ ข้อ ๑๒๔ โดยเร็วที่สุดไม่เกิน ๕ วันทำการ	หากไม่แล้วเสร็จให้ขอขยาย เวลาต่อหัวหน้าหน่วยงาน พร้อมเหตุผลผ่านหัวหน้า เจ้าหน้าที่ ครั้งละไม่เกิน ๕ วันทำการ
๓.๓ คณะกรรมการดำเนินงานจ้าง ออกแบบหรือควบคุมงาน ก่อสร้างโดยวิธีเฉพาะเจาะจง	ต้องดำเนินการ ให้แล้วเสร็จตามระเบียบฯ ข้อ ๑๕๒ โดยเร็วที่สุดไม่เกิน ๕ วันทำการ	หากไม่แล้วเสร็จให้ขอขยาย เวลาต่อหัวหน้าหน่วยงาน พร้อมเหตุผลผ่านหัวหน้า เจ้าหน้าที่ ครั้งละไม่เกิน ๕ วันทำการ

ทั้งนี้ ตั้งแต่บัดนี้เป็นต้นไป

สั่ง ณ วันที่ ๒๙ สิงหาคม พ.ศ. ๒๕๖๐

(นายธานินทร์ สมบูรณ์)
อธิบดีกรมทางหลวง