

ขั้นตอนการดำเนินงาน ด้านการพัสดุ

เรื่อง การกำหนดราคากลาง (งานจ้างก่อสร้าง)

ปีที่จัดทำ พ.ศ.2564



คลังความรู้

การพัฒนาประสิทธิภาพ
การพัสดุ

การจัดซื้อจัดจ้าง
การจัดทำราคากลางงานจ้างก่อสร้าง



กองการพัสดุ


กรมทางหลวง กระทรวงคมนาคม



ขั้นตอนการปฏิบัติงานด้านการพัสดุ

3. เรื่อง

การกำหนดราคากลาง (งานจ้างก่อสร้าง)

 กองการพัสดุ กรมทางหลวง	ขั้นตอนการปฏิบัติงานด้านการพัสดุ เรื่อง การกำหนดราคากลางงานจ้างก่อสร้าง	ปรับปรุงครั้งที่ 1 มิถุนายน 2564	วันที่บังคับใช้ กรกฎาคม 2564
		หน้า 1/57	

1. วัตถุประสงค์

เพื่อให้ผู้มีหน้าที่ในการกำหนดราคากลางงานก่อสร้างและผู้ปฏิบัติงานที่เกี่ยวข้อง ได้มีความรู้ความเข้าใจ หลักเกณฑ์ แนวทาง วิธีการ ขั้นตอนเกี่ยวกับการกำหนดราคากลางงานจ้างก่อสร้างสามารถนำไปเป็นแนวทางในการปฏิบัติงาน ได้อย่างถูกต้องสอดคล้องเป็นไปตามพระราชบัญญัติการจัดซื้อจัดจ้างและการบริหารพัสดุภาครัฐ พ.ศ. 2560 ระเบียบ กระทรวงการคลังว่าด้วยการจัดซื้อจัดจ้างและการบริหารพัสดุภาครัฐ พ.ศ. 2560 ประกาศคณะกรรมการราคากลางและ ขึ้นทะเบียนผู้ประกอบการ, คำสั่ง, หนังสือเวียนที่เกี่ยวข้อง

2. ขอบเขต

เป็นแนวทางและขั้นตอนการกำหนดราคากลางงานจ้างก่อสร้างโดยแบ่งเป็น

1. กรณีโครงการงานก่อสร้างที่มีวงเงินไม่ถึง 2 ล้านบาทหรือ เกิน 20 ล้านบาท
2. กรณีโครงการงานก่อสร้างที่มีวงเงินเกิน 2 ล้านบาท แต่ไม่เกิน 20 ล้านบาท ซึ่งต้องดำเนินการคำนวณด้วยระบบ อิเล็กทรอนิกส์


3. คำนิยาม

“ราคากลาง” หมายความว่า ราคาเพื่อใช้เป็นฐานสำหรับเปรียบเทียบราคาที่ยื่นข้อเสนอได้ยื่นเสนอไว้ ซึ่งสามารถ จัดซื้อจัดจ้างได้จริงตามลำดับ ดังต่อไปนี้

- (1) ราคาที่ได้มาจากการคำนวณตามหลักเกณฑ์ที่คณะกรรมการราคากลางกำหนด
- (2) ราคาที่ได้มาจากฐานข้อมูลราคาอ้างอิงของพัสดุที่กรมบัญชีกลางจัดทำ
- (3) ราคามาตรฐานที่สำนักงบประมาณหรือหน่วยงานกลางอื่นกำหนด
- (4) ราคาที่ได้มาจากการสืบราคาจากท้องตลาด
- (5) ราคาที่เคยซื้อหรือจ้างครั้งล่าสุดภายในระยะเวลาสองปีงบประมาณ
- (6) ราคาอื่นใดตามหลักเกณฑ์วิธีการหรือแนวทางปฏิบัติของหน่วยงานของรัฐนั้น ๆ

ในกรณีที่มีราคาตาม (1) ให้ใช้ราคาตาม (1) ก่อน ในกรณีที่ไม่มีราคาตาม (1) แต่มีราคาตาม (2) หรือ (3) ให้ใช้ราคาตาม (2) หรือ (3) ก่อนโดยจะใช้ราคาใดตาม (2) หรือ (3) ให้คำนึงถึงประโยชน์ของหน่วยงานของรัฐเป็น สำคัญ ในกรณีที่ไม่มีราคาตาม (1) (2) (3) ให้ใช้ราคาตาม (4) (5) หรือ (6) โดยจะใช้ราคาตาม (4) (5) หรือ (6) โดยคำนึงถึงประโยชน์ของหน่วยงานของรัฐเป็นสำคัญ

“งานก่อสร้าง” หมายความว่า งานก่อสร้างอาคาร งานก่อสร้างสาธารณูปโภคหรือสิ่งปลูกสร้างอื่นใด แลการซ่อมแซมต่อเติม ปรับปรุง รื้อถอน หรือการกระทำอื่นที่มีลักษณะทำนองเดียวกันต่ออาคาร สาธารณูปโภค หรือสิ่งปลูกสร้างดังกล่าว รวมทั้งงานบริการที่รวมอยู่ในงานก่อสร้างนั้นด้วย แต่มูลค่าของงานบริการต้องไม่สูงกว่ามูลค่าของงานก่อสร้างนั้น โดยการดำเนินการซ่อมแซมต่อเติมปรับปรุงรื้อถอนดังกล่าวจะต้องมีผลกระทบต่อโครงสร้างหลักหรือมีผลกระทบต่อความปลอดภัยหรือมีความจำเป็นต้องการมีการควบคุมดูแลการปฏิบัติงานตลอดระยะเวลาดำเนินการด้วย

 กองการพัสดุ กรมทางหลวง	ขั้นตอนการปฏิบัติงานด้านการพัสดุ เรื่อง การกำหนดราคากลางงานจ้างก่อสร้าง	ปรับปรุงครั้งที่ 1 มิถุนายน 2564	วันที่บังคับใช้ กรกฎาคม 2564
		หน้า 3/57	

5. วิธีการปฏิบัติงานการกำหนดราคากลางงานจ้างก่อสร้าง

5.1 เจ้าหน้าที่ : ขออนุมัติแต่งตั้งคณะกรรมการกำหนดราคากลางงานจ้างก่อสร้าง

ขออนุมัติแต่งตั้งคณะกรรมการกำหนดราคากลางงานจ้างก่อสร้างเสนอผู้มีอำนาจให้ความเห็นชอบ

5.2 ผู้มีอำนาจ : พิจารณา

- กรณีเห็นชอบ ให้เจ้าหน้าที่แจ้งคณะกรรมการหรือเจ้าหน้าที่ที่ได้รับแต่งตั้งทราบ
- กรณีไม่เห็นชอบ ส่งคืนเจ้าหน้าที่ทบทวน

(อำนาจในการแต่งตั้งเจ้าหน้าที่หรือคณะกรรมการจัดทำราคากลางเป็นไปตามคำสั่งกรมฯ ที่ บ.1/124/2560 ลงวันที่ 29 สิงหาคม 2560)


5.3 คณะกรรมการกำหนดราคากลาง/กำหนดราคากลางงานก่อสร้าง

5.3.1 การกำหนดราคากลางงานจ้างก่อสร้างให้ถือปฏิบัติตามประกาศคณะกรรมการราคากลาง และขึ้นทะเบียนผู้ประกอบการลงวันที่ 14 พฤศจิกายน 2560 เรื่อง หลักเกณฑ์และวิธีการกำหนดราคากลางงานก่อสร้าง, ฉบับที่ 2 ลงวันที่ 19 พฤศจิกายน 2561 และฉบับที่ 3 ลงวันที่ 23 พฤศจิกายน 2561 โดยเลือกใช้หลักเกณฑ์การคำนวณราคากลางงานก่อสร้างให้ถูกต้องตามที่กำหนดดังนี้

- (1) หลักเกณฑ์การคำนวณราคากลางงานก่อสร้างอาคาร
- (2) หลักเกณฑ์การคำนวณราคากลางงานก่อสร้างทาง
- (3) หลักเกณฑ์การคำนวณราคากลางงานก่อสร้างสะพานและท่อเหลี่ยม
- (4) งานก่อสร้างชลประทาน

(สามารถดาวน์โหลดเอกสารหลักเกณฑ์การคำนวณราคากลางงานก่อสร้างทั้ง 4 เล่ม ที่ www.gprocurement.go.th)

- งานก่อสร้างอื่นที่ไม่อยู่ในความหมายและขอบเขตของงานก่อสร้าง 4 กลุ่มที่กำหนดให้พิจารณาวัตถุประสงค์ และหรือรายละเอียดของโครงสร้าง ลักษณะงานหรือขอบเขตของงานก่อสร้างนั้น สอดคล้องหรือใกล้เคียงกับกลุ่มงานก่อสร้างใดมากที่สุดให้ใช้หลักเกณฑ์การคำนวณสำหรับกลุ่มงานก่อสร้างนั้น
- กรณีมีงานหรือโครงการก่อสร้างหลายโครงการ มีความซับซ้อน ใช้งบประมาณมาก มีลักษณะการก่อสร้างเป็นการเฉพาะ และหรือใช้เทคโนโลยีพิเศษ แตกต่างไปจากความหมายและขอบเขตของงานก่อสร้าง 4 กลุ่มและไม่สามารถคำนวณราคากลางตามหลักเกณฑ์นี้ได้ ให้กำหนดหลักเกณฑ์หรือวิธีการกำหนดราคากลางเป็นการเฉพาะตามความเหมาะสมลักษณะงานในส่วนใดสามารถนำหลักเกณฑ์การคำนวณราคากลางงานก่อสร้างนี้มาปรับได้ ก็ให้พิจารณาปรับใช้ได้ตามความเหมาะสมและสอดคล้องตามข้อเท็จจริง

 กองการพัสดุ กรมทางหลวง	ขั้นตอนการปฏิบัติงานด้านการพัสดุ เรื่อง การกำหนดราคากลางงานจ้างก่อสร้าง	ปรับปรุงครั้งที่ 1 มิถุนายน 2564	วันที่บังคับใช้ กรกฎาคม 2564
		หน้า 4/57	

5.3.2 คณะกรรมการกำหนดราคากลางจะต้องสรุปค่าก่อสร้างเป็นราคากลางและจัดทำรายงานตามแบบฟอร์มที่ใช้ในการกำหนดราคากลางตามประเภทของงาน/โครงการดังนี้

กรณีก่อนสร้างอาคาร


- ปร.4 แบบแสดงรายการปริมาณงานและราคา
- ปร.4 (พ) แบบแสดงรายการปริมาณงานและราคา (ค่าใช้จ่ายพิเศษตามข้อกำหนดและค่าใช้จ่ายอื่นที่จำเป็นต้องมี)
- แบบแสดงการคำนวณและเหตุผลความจำเป็นสำหรับค่าใช้จ่ายพิเศษตามข้อกำหนดฯ
- ปร.5 (ก) แบบสรุปค่าก่อสร้าง
- ปร.5 (ข) แบบสรุปค่าครุภัณฑ์จัดซื้อ
- ปร. 6 แบบสรุปราคากลางงานก่อสร้างอาคาร

กรณีก่อนสร้างทาง สะพาน และท่อเหลี่ยม

- แบบฟอร์มสรุปราคากลางงานก่อสร้างทาง สะพาน และ ท่อเหลี่ยม
- แบบสรุปค่าใช้จ่ายพิเศษตามข้อกำหนดและค่าใช้จ่ายอื่นที่จำเป็นต้องมี
- แบบแสดงการคำนวณและเหตุผลความจำเป็นสำหรับค่าใช้จ่ายพิเศษตามข้อกำหนดฯ
- แบบคำนวณค่าใช้จ่ายพิเศษตามข้อกำหนดฯ
- กรณีมีเงื่อนไขกำหนดให้ผู้รับจ้างต้องจัดหาที่พักและอุปกรณ์อำนวยความสะดวกสำหรับผู้ควบคุมงานและผู้ที่เกี่ยวข้อง

กรณีก่อนสร้างชลประทาน

- แบบสรุปราคากลางงานก่อสร้างชลประทาน
- แบบสรุปค่าใช้จ่ายพิเศษตามข้อกำหนดและค่าใช้จ่ายอื่นที่จำเป็นต้องมี

 กองการพัสดุ กรมทางหลวง	ขั้นตอนการปฏิบัติงานด้านการพัสดุ เรื่อง การกำหนดราคากลางงานจ้างก่อสร้าง	ปรับปรุงครั้งที่ 1 มิถุนายน 2564	วันที่บังคับใช้ กรกฎาคม 2564
		หน้า 7/57	

แบบ แสดงรายการคำนวณและเหตุผลความจำเป็นสำหรับค่าใช้จ่ายพิเศษตามข้อกำหนดฯ

รายการ.....ระบุรายการค่าใช้จ่ายพิเศษตามข้อกำหนดฯ.....

ชื่อโครงการ/งานก่อสร้าง.....

สถานที่ก่อสร้าง.....แบบเลขที่.....

หน่วยงานเจ้าของโครงการ/งานก่อสร้าง.....

คำนวณราคากลางโดย.....เมื่อวันที่.....เดือน.....พ.ศ.....

1. เหตุผลและความจำเป็นที่ต้องมีค่าใช้จ่ายพิเศษตามข้อกำหนดฯ รายการนี้

.....

.....

.....

2. รายละเอียดการคำนวณ

หน่วย : บาท

ที่	รายการค่าใช้จ่าย	จำนวน	หมายเหตุ
รวมค่าใช้จ่าย			
ค่าภาษีมูลค่าเพิ่ม			(สำหรับรายการที่มีภาษีมูลค่าเพิ่ม)
ค่าใช้จ่ายรวมภาษีมูลค่าเพิ่ม			(สำหรับรายการที่มีภาษีมูลค่าเพิ่ม)

หมายเหตุ : 1. แบบฟอร์มนี้ผู้มีหน้าที่คำนวณราคากลางสามารถปรับปรุงเปลี่ยนแปลง และปรับใช้ตามความเหมาะสม และสอดคล้องตามข้อมูลข้อเท็จจริงสำหรับค่าใช้จ่ายพิเศษตามข้อกำหนดฯ แต่ละรายการ

2. การคำนวณค่าใช้จ่ายพิเศษตามข้อกำหนดฯ ให้ผู้มีหน้าที่คำนวณราคากลางคำนวณตามข้อเท็จจริง รายการใดต้องชำระภาษีมูลค่าเพิ่ม ให้รวมค่าภาษีมูลค่าเพิ่มด้วย



กองการพัสดุ กรมทางหลวง

ขั้นตอนการปฏิบัติงานด้านการพัสดุ
เรื่อง

การกำหนดราคากลางงานจ้างก่อสร้าง

ปรับปรุงครั้งที่ 1
มิถุนายน 2564

วันที่บังคับใช้
กรกฎาคม 2564

หน้า 8/57

แบบสรุปค่าก่อสร้าง

แบบ ปร.5 (ก)

กลุ่มงาน/งาน

ชื่อโครงการ/งานก่อสร้าง.....

สถานที่ก่อสร้าง.....

แบบเลขที่.....

หน่วยงานเจ้าของโครงการ/งานก่อสร้าง.....

แบบ ปร.4 ที่แนบ มีจำนวนหน้า.....

คำนวณราคากลางเมื่อวันที่.....เดือน.....พ.ศ.....

หน่วย : บาท

ลำดับที่	รายการ	ค่างานต้นทุน	Factor F	ค่างานก่อสร้าง	หมายเหตุ
1	งาน/กลุ่มงาน.....				
2	งาน/กลุ่มงาน.....				
3	งาน/กลุ่มงาน.....				
4	งาน/กลุ่มงาน.....				
	ฯลฯ				
	เงินล่วงหน้าจ่าย.....%				
	เงินประกันผลงานหัก.....%				
	ดอกเบี้ยเงินกู้.....%				
	ภาษีมูลค่าเพิ่ม.....%				

รวมค่าก่อสร้าง

ขนาดหรือเนื้อที่อาคาร จำนวน.....ตารางเมตร เฉลี่ย.....บาท/ตารางเมตร

.....
(.....)

ประธานกรรมการกำหนดราคากลาง

.....
(.....)

กรรมการกำหนดราคากลาง

.....
(.....)

กรรมการกำหนดราคากลาง

หมายเหตุ :แบบฟอร์มนี้ สามารถปรับปรุงเปลี่ยนแปลงได้ตามความเหมาะสมและสอดคล้องกับโครงการ/งานก่อสร้างที่คำนวณราคากลาง



กองการพัสดุ กรมทางหลวง

ขั้นตอนการปฏิบัติงานด้านการพัสดุ
เรื่อง
การกำหนดราคากลาง

ปรับปรุงครั้งที่ 1
มิถุนายน 2564

วันที่บังคับใช้
กรกฎาคม 2564

หน้า 11/57

แบบสรุปราคากลางงานก่อสร้างทาง สะพาน และท่อเหลี่ยม

ชื่อโครงการ/งานก่อสร้าง.....หน่วยงานเจ้าของโครงการ/งานก่อสร้าง.....

ลำดับ ที่	รายการ	หน่วย	ปริมาณ	ราคา ต่อหน่วย	ราคา ทุน	Factor F	ราคาต่อหน่วย x FF	ราคากลาง
1	งานรื้อโครงสร้างถนนเดิม REMOVAL OF EXISTHG STRUCTURES							
	1.1 งานรื้อผิวลาดยางเดิม (REMOVAL OF EXITING ASPHALT CONCRETE SUERACE	คร.ม. SQM						
	1.2 งานรื้อผิวคอนกรีตเดิม (REMOVAL OF EXISTING CONCRETE PAVEMENT)	ตร.ม SQM						
	1.3 งานรื้อสะพานคอนกรีตเดิม (ที่กม.....) REMOVAL OF EXISTING CONCRETE BRIDGE AT STA.....)	เหมาะจ่าย LS						
	1.4						
2. ฯลฯ						
							TOTAL	

ผลรวมค่างานต้นทุนงานก่อสร้างทาง =

ผลรวมค่างานต้นทุนงานก่อสร้างสะพานและท่อเหลี่ยม =

ผลรวมค่าใช้จ่ายพิเศษตามข้อกำหนดและค่าใช้จ่ายอื่น ๆ =

ค่า Factor F งานก่อสร้างทาง =

ค่า Factor F งานก่อสร้างสะพานและท่อเหลี่ยม =

.....
(.....)

ประธานกรรมการกำหนดราคากลาง

.....
(.....)

กรรมการกำหนดราคากลาง

.....
(.....)

กรรมการกำหนดราคากลาง

หมายเหตุ : แบบฟอร์มนี้ ผู้มีหน้าที่คำนวณราคากลางและหรือผู้ที่เกี่ยวข้องสามารถเปลี่ยนแปลงและปรับปรุงได้ตามเหมาะสมและสอดคล้องตามข้อเท็จจริงสำหรับการใช้งานและโครงการ/งานก่อสร้างที่คำนวณราคากลางนั้น ๆ



กองการพัสดุ กรมทางหลวง

ขั้นตอนการปฏิบัติงานด้านการพัสดุ
เรื่อง

การกำหนดราคากลางงานจ้างก่อสร้าง

วันที่ปรับปรุง

วันที่บังคับใช้
กรกฎาคม 2564

หน้า 13/57

แบบแสดงการคำนวณและเหตุผลความจำเป็น
สำหรับค่าใช้จ่ายพิเศษตามข้อกำหนดฯ

รายการ..... ระบุรายการค่าใช้จ่ายพิเศษตามข้อกำหนดฯ

ชื่อโครงการ/งานก่อสร้าง.....

สถานที่ก่อสร้าง.....แบบเลขที่.....

หน่วยงานเจ้าของโครงการ/งานก่อสร้าง.....

คำนวณราคากลางโดย.....เมื่อวันที่.....เดือน.....พ.ศ.....

1. เหตุผลและความจำเป็นที่ต้องมีค่าใช้จ่ายพิเศษตามข้อกำหนดฯ รายการนี้


.....
.....
.....

2. รายละเอียดการคำนวณ

หน่วย : บาท

ที่	รายการค่าใช้จ่าย	จำนวน	หมายเหตุ
	รวมค่าใช้จ่าย		
	ค่าภาษีมูลค่าเพิ่ม		(สำหรับรายการที่มีภาษีมูลค่าเพิ่ม)
	ค่าใช้จ่ายรวมภาษีมูลค่าเพิ่ม		(สำหรับรายการที่มีภาษีมูลค่าเพิ่ม)

- หมายเหตุ : 1. แบบฟอร์มนี้ผู้มีหน้าที่คำนวณราคากลางสามารถปรับปรุงเปลี่ยนแปลง และปรับใช้ตามความเหมาะสม และสอดคล้องตามข้อมูลข้อเท็จจริงสำหรับค่าใช้จ่ายพิเศษตามข้อกำหนดฯ แต่ละรายการ
2. การคำนวณค่าใช้จ่ายพิเศษตามข้อกำหนดฯ ให้ผู้มีหน้าที่คำนวณราคากลางคำนวณตามข้อเท็จจริง รายการใดต้องชำระภาษีมูลค่าเพิ่ม ให้รวมค่าภาษีมูลค่าเพิ่มด้วย

 กองการพัสดุ กรมทางหลวง	ขั้นตอนการปฏิบัติงานด้านการพัสดุ เรื่อง การกำหนดราคากลางงานจ้างก่อสร้าง	ปรับปรุงครั้งที่ 1 มิถุนายน 2564	วันที่บังคับใช้ กรกฎาคม 2564
		หน้า 14/57	

แบบคำนวณค่าใช้จ่ายพิเศษตามข้อกำหนดฯ
กรณีมีเงื่อนไขกำหนดให้ผู้รับจ้างต้องจัดหาที่พักและอุปกรณ์อำนวยความสะดวกสำหรับผู้
ควบคุมงานและผู้ที่เกี่ยวข้อง

โครงการ/งาน

สาย.....

ตอน.....

ระหว่าง กม. - กม.

ระยะทางยาว.....กม. มาตรฐานทางชั้นเวลาทำการวัน

ค่าใช้จ่ายตามเงื่อนไขหรือข้อกำหนด

ลำดับ ที่	รายการ	แบบก่อสร้าง/ รายละเอียด	จำนวน	ราคาต่อหน่วย	เป็นเงิน
1	สำนักงาน	9 K/180-31/1-1	หลัง	1,155,600
2	โรงอาหาร - คริว	9 K/180-31/2-1	หลัง	578,600
3	บ้านพัก 1 ห้องนอน	9 K/180-31/3-1	หลัง	327,600
4	บ้านพัก 2 ห้องนอน	9 K/180-31/4-1	หลัง	462,400
5	บ้านพักเรือนแถว	9 K/180-31/5-1	ห้อง	207,200
6	ห้องทดลองแอสฟัลท์	9 K/180-31/6	หลัง	206,100
7	ค่าเช่าสำนักงานพื้นที่ไม่น้อยกว่า 150 ตร.ม.		เดือน	25,000
8	ค่าเช่าห้องดัก...เดือน พื้นที่ไม่น้อยกว่า 12 ตร.ม.		ห้อง	3,500 บ/ด
9	ค่าเช่าเครื่องมือทดลองวัสดุ	ตามประกาศ	เดือน	3,000
10	ค่าเช่าเครื่องมือทดลองแอสฟัลท์	ตามประกาศ	เดือน	6,500
11	ค่าเช่าเครื่องคอมพิวเตอร์	ตามประกาศ	เดือน	2,000
12	ค่าเช่าเครื่องมือสำรวจ	ตามประกาศ	เดือน	4,500
13	ค่าน้ำประปา-ไฟฟ้า-โทรศัพท์	ตามประกาศ	เดือน	4,000
14	ค่าจัดการขยะปีคอป.....วัน	ตามประกาศ	คัน	920 บ/
15	รายการอื่น ๆ (ถ้ามี)			
รวมค่าใช้จ่าย				

หมายเหตุ

1. ราคาการจัดหาสำนักงานที่พักเครื่องมืออุปกรณ์รถยนต์และสาธารณูปโภคต่างๆตามที่กำหนดในแบบฟอร์มนี้
2. เป็นราคาที่ได้กำหนดหลายปีมาแล้วดังนั้นจึงควรได้มีการปรับราคาค่าใช้จ่ายต่างๆดังกล่าวในทุกๆปี
3. เนื่องจากวิทยาการและเทคโนโลยีด้านคอมพิวเตอร์และสารสนเทศได้เจริญก้าวหน้าไปมากเครื่องคอมพิวเตอร์เป็นสิ่งจำเป็นในภารกิจและการดำเนินการต่างๆรวมทั้งงานก่อสร้างของโครงการ/งานก่อสร้างต่างๆด้วยจึงเห็นควรเพิ่มการจัดหาเครื่องคอมพิวเตอร์และอุปกรณ์ไว้ใช้งานในโครงการฯด้วยโดยให้กำหนด คุณลักษณะเฉพาะของเครื่องคอมพิวเตอร์ตามข้อมูลข้อเท็จจริงในขณะที่คำนวณราคากลางงานก่อสร้างนั้นโดยได้ประเมินค่าจัดหาเป็นค่าเช่าในอัตราเดือนละ 2,000 บาทต่อ 1 ชุด
4. หากเป็นไปได้ให้พิจารณาเป็นเช่าสำนักงานและที่พักแทนการก่อสร้างสำนักงานและที่พักทั้งนี้ให้อยู่ในดุลยพินิจของผู้มีหน้าที่คำนวณราคากลางรายการอื่นๆ (ถ้ามี) ให้คำนวณในราคาทุนตามข้อเท็จจริงโดยไม่รวมค่าอำนวยการดอกเบี้ยกำไรและภาษีมูลค่าเพิ่ม
5. แบบฟอร์มนี้ผู้มีหน้าที่ประเมินราคาหรือคำนวณราคากลางสามารถปรับใช้หรือเปลี่ยนแปลงปรับปรุงได้ตามความเหมาะสมและสอดคล้องตามข้อเท็จจริงสำหรับแต่ละโครงการ/งานก่อสร้าง



กองการพัสดุ กรมทางหลวง

ขั้นตอนการปฏิบัติงานด้านการพัสดุ
เรื่อง
การกำหนดราคากลางงานจ้างก่อสร้าง

ปรับปรุงครั้งที่ 1
มิถุนายน 2564

วันที่บังคับใช้
กรกฎาคม 2564

หน้า 15/57

แบบสรุปข้อมูลวัสดุและค่าดำเนินการ
งานก่อสร้างทาง สะพาน และท่อเหลี่ยม

โครงการ/งานก่อสร้าง.....
สาย
ตอน
อยู่ในท้องที่จังหวัด.....เขตฝนตก.....ราคาน้ำมันโซล่า.....บาท/ลิตร
อัตราดอกเบี้ยเงินกู้ (MLR).....% เงินล่วงหน้าจ่าย.....%
เงินประกันผลงานหัก.....% ภาษีมูลค่าเพิ่ม.....%

ที่	รายการ	หน่วย	ค่า วัสดุ (บาท)	ระยะ ขนส่ง (กม.)	ค่า ขนส่ง (บาท)	ค่าขน ขึ้นลง (บาท)	ค่าตัด/ ตัดเหล็ก (บาท)	รวม (บาท)
1	เหล็กเส้นทั่วไป 6 – 9 มม.	บ./ตัน					
2	เหล็กเส้นใช้งานสะพาน SD30	บ./ตัน					
3	เหล็กเส้นใช้งานสะพาน SD 40	บ./ตัน					
4	ลวดสำหรับคอนกรีตอัดแรง	บ./ตัน					
5	ลวดผูกเหล็ก	บาท/กก.					
6	ปูนซีเมนต์ประเภท 1	บ./ตัน					
7	ยาง Asphalt Cement	บ./ตัน					
8	ยาง Cut Back Asphalt	บ./ตัน					
9	ยาง Asphalt Emulsion	บ./ตัน					
10	หิน Single Size	บ./ลบ.ม.					
11	หินผสมแอสฟัลท์คอนกรีต	บ./ลบ.ม.					
12	หินผสมคอนกรีต	บ./ลบ.ม.					
13	หินคลุก	บ./ลบ.ม.					
14	ทรายผสมคอนกรีต	บ./ลบ.ม.					
15	วัสดุลูกรังรอรพพื้นที่ทาง	บ./ลบ.ม.					
16	วัสดุคัดเลือก “ก”	บ./ลบ.ม.					
17	วัสดุคัดเลือก “ข”	บ./ลบ.ม.					
18	ทรายถมคันทาง	บ./ลบ.ม.					
19	ดินถมคันทาง	บ./ลบ.ม.					
20	อื่น ๆ					

หมายเหตุ : การคำนวณและเลือกใช้ตารางค่าขนส่งวัสดุก่อสร้างให้ถือปฏิบัติตามตารางและหลักเกณฑ์การคำนวณค่าขนส่งวัสดุก่อสร้าง
ในเอกสารเล่มแนวทาง วิธีปฏิบัติ และรายละเอียดประกอบการคำนวณราคากลางงานก่อสร้าง



กองการพัสดุ กรมทางหลวง

ขั้นตอนการปฏิบัติงานด้านการพัสดุ
เรื่อง
การกำหนดราคากลางงานจ้างก่อสร้าง

ปรับปรุงครั้งที่ 1
มิถุนายน 2564

วันที่บังคับใช้
กรกฎาคม 2564

หน้า 16/57

แบบสรุปราคากลางงานก่อสร้างชลประทาน

โครงการ/งานก่อสร้าง.....หน่วยงาน.....

ช่องที่ 1	ช่องที่ 2	ช่องที่ 3	ช่องที่ 4	ช่องที่ 5	ช่องที่ 6	ค่า Factor F	ช่องที่ 7		หมายเหตุ
ลำดับที่	รายการ	ปริมาณ	หน่วย	ค่างานต้นทุน ต่อหน่วย(บาท)	ค่างานต้นทุน (บาท)		ราคากลาง		
							ราคากลางต่อหน่วย	ราคารวม	
<h1>Page 1</h1>									
รวมค่างานต้นทุนทั้งสิ้น							รวมราคากลางทั้งสิ้น		

ตัวหนังสือ (.....)

ลงชื่อ ประธานคณะกรรมการกำหนดราคากลาง

(.....)

ลงชื่อกรรมการ

ลงชื่อ กรรมการ

ลงชื่อ กรรมการ

(.....)

(.....)

(.....)

หมายเหตุ แบบฟอร์มนี้สามารถเปลี่ยนแปลงและปรับปรุงได้ตามความเหมาะสมและสอดคล้องตามข้อเท็จจริง
สำหรับการใช้งานและโครงการ/งานก่อสร้างที่คำนวณราคากลาง



กองการพัสดุ กรมทางหลวง

ขั้นตอนการปฏิบัติงานด้านการพัสดุ
เรื่อง
การกำหนดราคากลางงานจ้างก่อสร้าง

ปรับปรุงครั้งที่ 1
มิถุนายน 2564

วันที่บังคับใช้
กรกฎาคม 2564

หน้า 18/57

5.3.3 จัดทำตารางแสดงวงเงินงบประมาณที่ได้รับจัดสรรและราคากลางงานจ้างก่อสร้างตามคู่มือแนวทางการประกาศรายละเอียดข้อมูลราคากลางและการคำนวณราคากลางเกี่ยวกับการจัดซื้อจัดจ้างของหน่วยงานของรัฐของกรมบัญชีกลาง ตามแบบ บก.01

เมื่อดำเนินการคำนวณราคากลางตามแบบฟอร์มที่เกี่ยวข้องเรียบร้อยแล้วนำเสนอหัวหน้าหน่วยงานของรัฐหรือผู้รับมอบอำนาจให้ความเห็นชอบ

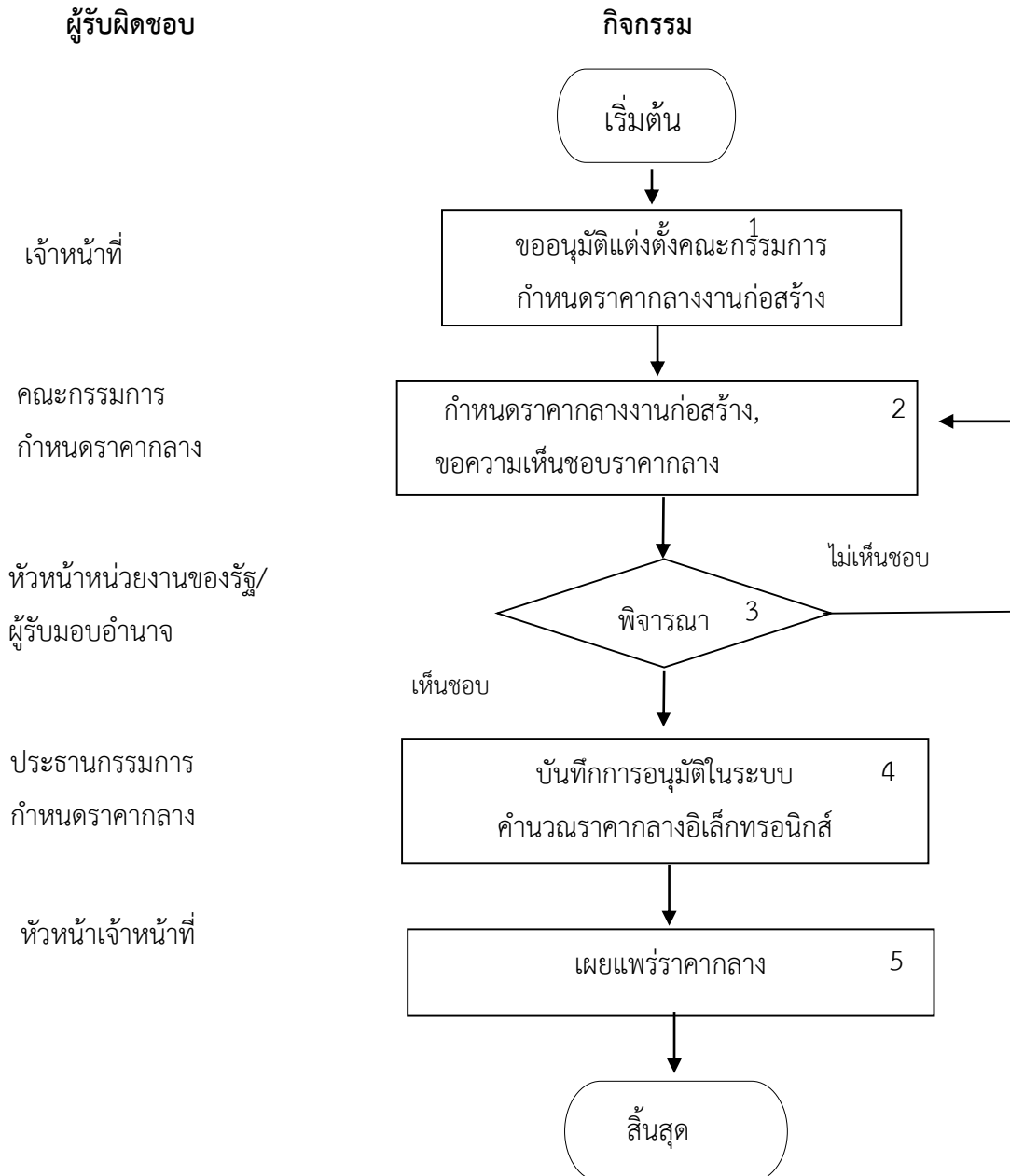
ตารางแสดงวงเงินงบประมาณที่ได้รับจัดสรรและราคากลางงานจ้างก่อสร้าง แบบ บก.01


1. ชื่อโครงการ
2. หน่วยงานเจ้าของโครงการ.....
3. วงเงินงบประมาณที่ได้รับจัดสรร บาท
4. ลักษณะงาน โดยสังเขป.....
5. ราคากลางคำนวณ ณ วันที่เป็นเงิน บาท
6. บัญชีประมาณการราคากลาง
6.1
6.2
6.3
6.4
6.5
7. รายชื่อคณะกรรมการกำหนดราคากลาง
7.1
7.2
7.3
7.4
7.5



4. ผังกระบวนการงานการกำหนดราคากลางงานจ้างก่อสร้าง

กรณีโครงการงานก่อสร้างที่มีวงเงินเกิน 2 ล้านบาท แต่ไม่เกิน 20 ล้านบาท
(ดำเนินการโดยคำนวณผ่านระบบคำนวณราคากลางงานก่อสร้างด้วยอิเล็กทรอนิกส์)



 กองการพัสดุ กรมทางหลวง	ขั้นตอนการปฏิบัติงานด้านการพัสดุ เรื่อง การกำหนดราคากลางงานจ้างก่อสร้าง	ปรับปรุงครั้งที่ 1 มิถุนายน 2564	วันที่บังคับใช้ กรกฎาคม 2564
		หน้า 20/57	

5. วิธีการปฏิบัติงานการกำหนดราคากลางงานจ้างก่อสร้าง

(กรณีโครงการงานก่อสร้างที่มีวงเงินเกิน 2 ล้านบาท แต่ไม่เกิน 20 ล้านบาท)

5.1 เจ้าหน้าที่ : ขออนุมัติแต่งตั้งคณะกรรมการคำนวณราคากลางงานจ้างก่อสร้าง

เจ้าหน้าที่จะต้องเข้าไปสร้างโครงการจัดซื้อจัดจ้างในระบบ e-GP ก่อนเมื่อได้เลขที่โครงการแล้วจึงแต่งตั้งคณะกรรมการกำหนดราคากลาง โดยระบบจะเปิดให้สิทธิในการคำนวณราคากลางให้กับประธาน และกรรมการอีก 1 คนเท่านั้น ซึ่งเจ้าหน้าที่จะเป็นผู้คลิกเลือกสิทธิในระบบ e-GP ให้ และหัวหน้าเจ้าหน้าที่จะเป็นผู้อนุมัติการลงทะเบียนของคณะกรรมการราคากลาง โดยระบบฯ จะส่งคำสั่งแต่งตั้งพร้อม Username และ Password ให้กับคณะกรรมการที่ได้รับแต่งตั้งผ่านทาง e-mail

5.2 คณะกรรมการกำหนดราคากลาง : ลงทะเบียนเพื่อ log in เข้าใช้งานในระบบ e-GP กรรมการ 2 คนที่มีสิทธิคำนวณต้องเข้าไปเปิด e-mail คำสั่งแต่งตั้งคณะกรรมการฯ และนำ Username และ Password ที่ได้ Log in ผ่านระบบ e-GP เพื่อเข้าใช้งานระบบคำนวณราคากลางงานก่อสร้างด้วยอิเล็กทรอนิกส์ตั้งแต่ขั้นตอนที่ 1 ถึงขั้นตอนที่ 6 (ขั้นตอนบันทึกรายละเอียดโครงการ จนถึงกรอกรายงาน) ในการคำนวณราคากลางอิเล็กทรอนิกส์นั้นผู้มีหน้าที่จะต้องเข้าไปคำนวณในระบบราคากลางอิเล็กทรอนิกส์ ระบบฯ จะอำนวยความสะดวกสำหรับผู้มีหน้าที่คำนวณโดยผู้มีหน้าที่คำนวณราคากลางต้องถอดแบบก่อสร้างให้ได้รายการและปริมาณงานเพื่อนำไปคำนวณในระบบราคากลางอิเล็กทรอนิกส์ จากนั้นระบบจะเชื่อมโยงข้อมูลราคาวัสดุก่อสร้างจากกระทรวงพาณิชย์ และข้อมูลรายละเอียดประกอบการคำนวณราคากลางงานก่อสร้าง เช่น ค่าแรงงานจากบัญชีค่าแรงงาน ค่าดำเนินการจากตารางค่า Operating Cost และค่าขนส่งจากตารางค่าขนส่งวัสดุก่อสร้างมาใช้ในการคำนวณ และสำหรับงานก่อสร้างที่ต้องคำนวณค่างานต้นทุนต่อหน่วย Unit Cost ระบบจะประมวลผลโดยใช้สูตรที่กำหนดไว้แล้วในระบบมาคำนวณค่างาน ต้นทุนต่อหน่วยตามที่หลักเกณฑ์การคำนวณราคาโครงการก่อสร้างแล้วระบบคำนวณราคากลางฯ จะประมวลและนำค่า Factor F รวมทั้งค่าใช้จ่ายพิเศษตามข้อกำหนด (ถ้ามี) มาคำนวณเป็นราคากลางงานก่อสร้างของโครงการนั้น ๆ และส่งข้อมูลราคากลางและรายการคำนวณราคากลางไปยังระบบการจัดซื้อจัดจ้างภาครัฐด้วยระบบอิเล็กทรอนิกส์ (e-GP) เพื่อนำไปดำเนินการจัดจ้างก่อสร้างต่อไป

ระบบคำนวณราคากลางงานก่อสร้างด้วยอิเล็กทรอนิกส์ดังกล่าว ประกอบด้วยระบบคำนวณราคากลางงานก่อสร้าง รวม 3 ระบบ ได้แก่ ระบบคำนวณราคากลางงานก่อสร้างอาคาร ระบบคำนวณราคากลางงานก่อสร้างทาง สะพาน และท่อเหลี่ยม และระบบคำนวณราคากลางงานก่อสร้าง ชลประทานผู้มีหน้าที่คำนวณราคากลางจึงต้องเลือกใช้ระบบการคำนวณราคากลางที่ถูกต้องตรงตามประเภทของงานก่อสร้างที่หลักเกณฑ์การคำนวณราคากลางงานก่อสร้างกำหนด การคำนวณราคากลางตามระบบคำนวณราคากลางงานก่อสร้างด้วยอิเล็กทรอนิกส์ มีวิธีการและ ขั้นตอนดังนี้

- (1) คณะกรรมการกำหนดราคากลางเข้าสู่ระบบฯ และกรอกรายละเอียดของโครงการ งานก่อสร้างเพื่อกำหนดการเรียกใช้ข้อมูลและรายละเอียดการคำนวณรวมทั้งตาราง Factor F
- (2) นำรายการงานก่อสร้างที่ได้จากการถอดแบบก่อสร้างเข้าสู่ระบบฯ โดยสามารถนำเข้าได้ 2 ช่องทาง คือ นำเข้าบนระบบออนไลน์ และนอกระบบออฟไลน์



กองการพัสดุ กรมทางหลวง

ขั้นตอนการปฏิบัติงานด้านการพัสดุ
เรื่อง
การกำหนดราคากลางงานจ้างก่อสร้าง

ปรับปรุงครั้งที่ 1
มิถุนายน 2564

วันที่บังคับใช้
กรกฎาคม 2564

หน้า 21/57

- (3) รายการงานก่อสร้างที่นำเข้าระบบฯ แบ่งออกเป็น 2 กรณี ได้แก่ รายการ งานก่อสร้างที่ไม่ต้องคำนวณค่างานต้นทุนต่อหน่วย และรายการงานก่อสร้างที่ต้องคำนวณค่างานต้นทุนต่อหน่วย (Unit Cost) โดยกรณีที่ไม่ต้องคำนวณค่างานต้นทุนต่อหน่วย ระบบฯ จะเชื่อมโยงข้อมูลและรายละเอียด ประกอบการคำนวณ เช่น ราคาวัสดุ ค่าแรงงาน เป็นต้น จากฐานข้อมูลในระบบฯ สำหรับรายการ งานก่อสร้างที่ต้องคำนวณค่างานต้นทุนต่อหน่วย ระบบฯ ค้นหาสูตรการคำนวณค่างานต้นทุน ต่อหน่วยซึ่งได้กำหนดไว้แล้วในระบบฯ พร้อมทั้งเชื่อมโยงข้อมูลและรายละเอียดประกอบการคำนวณ เช่น ราคาวัสดุ ค่าแรงงาน และค่างานต่าง ๆ เป็นต้น จากฐานข้อมูลในระบบฯ มาคำนวณในสูตรการคำนวณ ค่างานต้นทุนต่อหน่วยของรายการงานก่อสร้างนั้น ๆ
- (4) ระบบฯ จะคำนวณรวมค่างานต้นทุน ที่ได้จากการคำนวณตามข้อ 1 และข้อ 2 มาคำนวณรวมกับค่า Factor F ค่าครุภัณฑ์ (ถ้ามี) และค่าใช้จ่ายพิเศษตามข้อกำหนดฯ (ถ้ามี) จนได้ราคากลาง งานก่อสร้างทั้งโครงการงานก่อสร้าง และรวมถึงการจัดทำและพิมพ์รายงานและรายละเอียดการคำนวณ ราคากลางตามที่แต่ละหลักเกณฑ์การคำนวณราคากลางงานก่อสร้างกำหนด เมื่อดำเนินการคำนวณราคากลางในระบบเรียบร้อยแล้วให้ Print เอกสารรายละเอียดการคำนวณ ราคากลางจากระบบนำเสนอหัวหน้าหน่วยงานของรัฐหรือผู้รับมอบอำนาจเพื่อพิจารณาให้ความเห็นชอบ

5.3 หัวหน้าหน่วยงานของรัฐหรือผู้รับมอบอำนาจ : พิจารณา

กรณีเห็นชอบ ส่งให้ประธานกรรมการฯ กำหนดราคากลางดำเนินการต่อไป


กรณีไม่เห็นชอบ ส่งคืนคณะกรรมการราคากลางเพื่อพิจารณาทบทวนราคากลาง

(ผู้มีอำนาจให้ความเห็นชอบราคากลางเป็นไปตามคำสั่งกรมทางหลวง

ที่บ.1/127/2560ลงวันที่ 30 สิงหาคม 2560)

5.4 ประธานกรรมการฯ : อนุมัติในระบบคำนวณราคากลางฯ

เมื่อหัวหน้าหน่วยงานของรัฐได้ให้ความเห็นชอบราคากลางงานก่อสร้างนั้นแล้ว ประธานกรรมการ Login เข้าใช้งานในระบบคำนวณราคากลางเพื่ออนุมัติโครงการ โดยบันทึกเลขที่หนังสือ วันที่ และชื่อผู้มีอำนาจให้ความเห็นชอบ จากนั้นระบบคำนวณราคากลางฯ จะส่งข้อมูลรายงานการคำนวณราคากลางงานก่อสร้างไปยังระบบการจัดซื้อจัดจ้างภาครัฐด้วยอิเล็กทรอนิกส์(e-GP) เพื่อใช้ในกระบวนการจัดจ้างก่อสร้างต่อไป

 กองการพัสดุ กรมทางหลวง	ขั้นตอนการปฏิบัติงานด้านการพัสดุ เรื่อง การกำหนดราคากลางงานจ้างก่อสร้าง	ปรับปรุงครั้งที่ 1 มิถุนายน 2564	วันที่บังคับใช้ กรกฎาคม 2564
	หน้า 22/57		

5.5 หัวหน้าเจ้าหน้าที่ : เผยแพร่ราคากลาง

เมื่อหัวหน้าหน่วยงานของรัฐ หรือผู้รับมอบอำนาจเห็นชอบราคากลางงานก่อสร้างแล้วหัวหน้าเจ้าหน้าที่นำราคากลางเผยแพร่ในระบบ e-GP โดยเจ้าหน้าที่พัสดุไปสร้างโครงการจัดซื้อจัดจ้างในระบบ e-GP แล้วจึงจะนำข้อมูลราคากลางที่คำนวณได้มาบันทึกในระบบ e-GP ในช่วงการจัดซื้อ/จ้าง (การเผยแพร่ราคากลางงานก่อสร้าง ให้ถือปฏิบัติตามหนังสือกรมบัญชีกลาง ด่วนที่สุด ที่ กค 0405.3/ว206 ลงวันที่ 3 ตุลาคม 2561 เรื่อง แนวทางการประกาศรายละเอียดข้อมูลราคากลางและการคำนวณราคากลางเกี่ยวกับการจัดซื้อจัดจ้างของหน่วยงานของรัฐ โดยกำหนดให้หน่วยงานของรัฐประกาศรายละเอียดข้อมูลราคากลางและการคำนวณราคากลางสำหรับการจัดซื้อจัดจ้างที่มีวงเงินเกิน 500,000.- บาท ไว้ในเว็บไซต์ของหน่วยงานของรัฐ และเว็บไซต์ศูนย์ข้อมูลการจัดซื้อจัดจ้างภาครัฐ (www.gprocurement.go.th) ของกรมบัญชีกลาง

หมายเหตุ กรณีที่ราคาของผู้เสนอราคาขายที่เห็นสมควรจ้างแตกต่างจากราคากลางตั้งแต่ร้อยละ 15 ขึ้นไป ให้คณะกรรมการกำหนดราคากลางหรือผู้เกี่ยวข้องแจ้งรายละเอียดการคำนวณราคากลางก่อสร้างนั้นให้สำนักงานการตรวจเงินแผ่นดินทราบด้วย

วิธีคำนวณ
$$\frac{\text{ราคาของผู้เสนอราคาขายที่เห็นสมควรจ้าง} - \text{ราคากลาง}}{\text{ราคากลาง}} \times 100$$


ผลที่ได้สูงหรือต่ำกว่าราคากลางตั้งแต่ 15% ขึ้นไปต้องแจ้งสำนักงานการตรวจเงินแผ่นดิน

ตัวอย่าง ราคากลาง 1,000,000 บาทราคาของผู้ยื่นข้อเสนอ 860,000 บาท

ส่วนต่าง (1,000,000 – 860,000) = 140,000 บาท

นำส่วนต่าง x 100 หารด้วยราคาของผู้ยื่นข้อเสนอ $\frac{140,000 \times 100}{860,000} = 15\%$

- * การแจ้ง ไม่ใช่การรายงาน กรณีแจ้งคือการบอกให้ทราบ ไม่ต้องชี้แจงเหตุผล ไม่ต้องถามผู้รับจ้างว่าทำไมเสนอราคาต่ำหรือสูงกว่าราคากลางสิ่งที่ต้องแจ้งคือรายละเอียดการคำนวณราคากลางงานก่อสร้างนั้น ๆ
- แจ้งแล้วไม่ต้องรอ ทำงานต่อเนื่องได้เลย
 - การแจ้ง สดง. ไม่มีกำหนดเวลา แต่ต้องกระทำการโดยเร็ว
 - การแจ้งรายละเอียดการคำนวณราคากลางงานก่อสร้างของคณะกรรมการราคากลางหรือผู้ที่เกี่ยวข้องต่อ สดง. ไม่มีผลผูกพันต่อผู้มีอำนาจในการที่จะพิจารณารับ หรือไม่รับราคาของผู้เสนอการายนั้น

 <p>กองการพัสดุ กรมทางหลวง</p>	<p>ขั้นตอนการปฏิบัติงานด้านการพัสดุ เรื่อง การกำหนดราคากลางงานจ้างก่อสร้าง</p>	<p>ปรับปรุงครั้งที่ 1 มิถุนายน 2564</p>	<p>วันที่บังคับใช้ กรกฎาคม 2564</p>
<p>หน้า 23/57</p>			

6. เอกสารอ้างอิง

- 6.1 พระราชบัญญัติการจัดซื้อจัดจ้างและการบริหารพัสดุภาครัฐ พ.ศ.2560 มาตรา 4
- 6.2 ระเบียบกระทรวงการคลังว่าด้วยการจัดซื้อจัดจ้างและการบริหารพัสดุภาครัฐ พ.ศ. 2560
- 6.3 คำสั่งกรมทางหลวงที่ บ.1/127/2560 ลงวันที่ 30 สิงหาคม 2560 เรื่องมอบอำนาจการพิจารณาให้ความเห็นชอบราคากลางงานซื้อ งานจ้างทั่วไป งานจ้างที่ปรึกษา และงานจ้างก่อสร้าง
- 6.4 คำสั่งกรมทางหลวงที่ บ.1/124/60 ลงวันที่ 29 สิงหาคม 2560 เรื่อง มอบอำนาจการแต่งตั้งเจ้าหน้าที่หรือ คณะกรรมการการจัดซื้อจัดจ้างและการบริหารพัสดุภาครัฐ พ.ศ. 2560
- 6.5 หนังสือเวียนคณะกรรมการราคากลางและขึ้นทะเบียนผู้ประกอบการด่วนที่สุด ที่กค (กรท) 0433.2/ว 545 ลงวันที่ 12 พฤศจิกายน 2563 เรื่อง เกณฑ์การใช้น้ำหนักในการคำนวณราคากลางงานก่อสร้างของหน่วยงานของรัฐ
- 6.6 หนังสือกรมบัญชีกลางด่วนที่สุดที่ กค 0405.3/ว 206 ลงวันที่ 3 ตุลาคม 2560 เรื่องแนวทางการประกาศรายละเอียดข้อมูลราคากลางและการคำนวณราคากลางเกี่ยวกับการจัดซื้อจัดจ้างของหน่วยงานของรัฐ
- 6.7 ประกาศคณะกรรมการราคากลางและขึ้นทะเบียนผู้ประกอบการลงวันที่ 19 ตุลาคม 2560 เรื่อง หลักเกณฑ์และวิธีการกำหนดราคากลางงานก่อสร้าง ,ฉบับที่ 2 ลงวันที่ 19 พฤศจิกายน 2561 และฉบับที่ 3 ลงวันที่ 23 พฤศจิกายน 2561
- 6.8 หลักเกณฑ์การคำนวณราคากลางงานก่อสร้าง
 - (1) หลักเกณฑ์การคำนวณราคากลางงานก่อสร้างอาคาร
 - (2) หลักเกณฑ์การคำนวณราคากลางงานก่อสร้างทาง
 - (3) หลักเกณฑ์การคำนวณราคากลางงานก่อสร้างสะพานและท่อเหลี่ยม
 - (4) งานก่อสร้างชลประทาน

(สามารถดาวน์โหลดเอกสารข้อ 6.6- 6.8 ได้ที่ www.gprocurement.go.th)



กองการพัสดุ กรมทางหลวง

ขั้นตอนการปฏิบัติงานด้านการพัสดุ
เรื่อง

การกำหนดราคากลางงานจ้างก่อสร้าง

ปรับปรุงครั้งที่ 1
มิถุนายน 2564

วันที่บังคับใช้
กรกฎาคม 2564

หน้า 24/57



คำสั่งกรมทางหลวง

ที่ บ.๑ / ๑๒๗ / ๒๕๖๐

เรื่อง มอบอำนาจการพิจารณาให้ความเห็นชอบราคากลาง
งานซื้อ งานจ้างทั่วไป งานจ้างที่ปรึกษา และงานจ้างก่อสร้าง

เพื่อให้การพิจารณากำหนดราคากลางงานก่อสร้างของกรมทางหลวงทางหลวงเป็นไปตามหลักเกณฑ์การคำนวณราคากลางงานก่อสร้าง มีความเหมาะสมและสอดคล้องกับสภาพการณ์ปัจจุบันรวมถึงราคากลางงานซื้อ งานจ้างทั่วไป และงานจ้างที่ปรึกษา ที่สำนักงาน ป.ป.ช. กำหนดให้หน่วยงานของรัฐต้องเปิดเผยข้อมูลรายละเอียดค่าใช้จ่ายเกี่ยวกับการจัดซื้อจัดจ้างเกินกว่าหนึ่งแสนบาทขึ้นไป และเพื่อให้เกิดความคล่องตัวในการปฏิบัติงาน อาศัยอำนาจตามความในมาตรา ๓๘ แห่งพระราชบัญญัติระเบียบบริหารราชการแผ่นดิน พ.ศ. ๒๕๓๔ แก้ไขเพิ่มเติมโดยมาตรา ๔ แห่งพระราชบัญญัติระเบียบบริหารราชการแผ่นดิน (ฉบับที่ ๗) พ.ศ. ๒๕๕๐ และข้อ ๗ ของระเบียบกระทรวงการคลังว่าด้วยการจัดซื้อจัดจ้างและการบริหารพัสดุภาครัฐ พ.ศ. ๒๕๖๐ อธิบดีจึงมอบอำนาจการพิจารณาให้ความเห็นชอบราคากลาง ดังนี้

๑. ราคากลางในงานซื้อ งานจ้างทั่วไป ให้ผู้อำนวยการสำนัก ผู้บังคับการกองบังคับการตำรวจทางหลวง ผู้อำนวยการศูนย์ ผู้อำนวยการกอง เลขาธิการกรม ผู้อำนวยการสำนักงาน ผู้อำนวยการสำนักงานทางหลวง ผู้อำนวยการศูนย์สร้างทาง ผู้อำนวยการศูนย์สร้างและบูรณะสะพาน ผู้อำนวยการแขวงทางหลวง เป็นผู้พิจารณาให้ความเห็นชอบโดยไม่จำกัดวงเงิน

๒. ราคากลางในงานจ้างที่ปรึกษาให้ผู้อำนวยการสำนัก ผู้อำนวยการศูนย์ ผู้อำนวยการกอง เลขาธิการกรม ผู้อำนวยการสำนักงาน เป็นผู้พิจารณาให้ความเห็นชอบโดยไม่จำกัดวงเงิน

๓. ราคากลางในงานจ้างก่อสร้าง

๓.๑ ส่วนกลาง ให้รองอธิบดี วิศวกรใหญ่ตามสายงานเป็นผู้พิจารณาให้ความเห็นชอบราคากลางงานก่อสร้างที่คณะกรรมการพิจารณากลับรองความเหมาะสมการกำหนดราคากลางงานก่อสร้างได้พิจารณา กำหนดราคาแล้ว

๓.๒ ในภูมิภาค

๓.๒.๑ ให้ผู้อำนวยการแขวงทางหลวง เป็นผู้พิจารณาให้ความเห็นชอบตามวงเงินที่ได้ รับมอบอำนาจตามคำสั่งกรมทางหลวง ที่ บ.๑/๑๑๕/๒๕๖๐ ลงวันที่ ๒๙ สิงหาคม ๒๕๖๐ กรณีเกินวงเงินที่ได้ รับมอบอำนาจให้เสนอผู้อำนวยการสำนักงานทางหลวงที่หน่วยงานสังกัดเป็นผู้พิจารณาให้ความเห็นชอบ

๓.๒.๒ ให้ผู้อำนวยการสำนักงานทางหลวง ผู้อำนวยการศูนย์สร้างทาง ผู้อำนวยการศูนย์สร้างสะพานและบูรณะสะพาน เป็นผู้พิจารณาให้ความเห็นชอบโดยไม่จำกัดวงเงิน



กองการพัสดุ กรมทางหลวง

ขั้นตอนการปฏิบัติงานด้านการพัสดุ
เรื่อง

การกำหนดราคากลางงานจ้างก่อสร้าง

ปรับปรุงครั้งที่ 1
มิถุนายน 2564

วันที่บังคับใช้
กรกฎาคม 2564

หน้า 25/57

- ๒ -

ให้ผู้รับมอบอำนาจดังกล่าว รับผิดชอบในการดำเนินการ พร้อมทั้งตรวจสอบหลักฐานและเอกสารต่าง ๆ
ที่เกี่ยวข้องให้ถูกต้อง เป็นไปตามระเบียบ คำสั่ง ข้อบังคับต่าง ๆ โดยเคร่งครัดทุกกรณี
ให้ยกเลิกคำสั่งกรมทางหลวง ที่ บ.๑/๙๙/๒๕๕๗ ลงวันที่ ๓๐ ตุลาคม ๒๕๕๗

ทั้งนี้ ตั้งแต่บัดนี้เป็นต้นไป

สั่ง ณ วันที่ ๓๐ สิงหาคม พ.ศ. ๒๕๖๐

(นายอนันต์ สมบุรณ์)
อธิบดีกรมทางหลวง



กองการพัสดุ กรมทางหลวง

ขั้นตอนการปฏิบัติงานด้านการพัสดุ
เรื่อง

การกำหนดราคากลางงานจ้างก่อสร้าง

ปรับปรุงครั้งที่ 1
มิถุนายน 2564

วันที่บังคับใช้
กรกฎาคม 2564

หน้า 26/57



คำสั่งกรมทางหลวง

ที่ บ.๑/๑๒๔/๒๕๖๐

เรื่อง มอบอำนาจการแต่งตั้งเจ้าหน้าที่หรือคณะกรรมการการจัดซื้อจัดจ้างและการบริหารพัสดุภาครัฐ พ.ศ. ๒๕๖๐

เพื่อประโยชน์แก่ทางราชการ และให้การปฏิบัติงานด้านพัสดุสอดคล้องกับพระราชบัญญัติการจัดซื้อจัดจ้างและการบริหารพัสดุภาครัฐ พ.ศ. ๒๕๖๐ มาตรา ๕๙ , มาตรา ๖๐ , มาตรา ๖๑ , มาตรา ๗๔ และมาตรา ๘๙ และระเบียบกระทรวงการคลังว่าด้วยการจัดซื้อจัดจ้างและการบริหารพัสดุภาครัฐ พ.ศ. ๒๕๖๐ ข้อ ๒๑ ข้อ ๒๕ ข้อ ๔๕ (๑) ข้อ ๑๐๓ ข้อ ๑๐๕ ข้อ ๑๓๙ ข้อ ๑๔๑ และข้อ ๑๗๗ และเพื่อความคล่องตัวในการปฏิบัติงานอาศัยอำนาจตามความในมาตรา ๓๘ แห่งพระราชบัญญัติระเบียบบริหารราชการแผ่นดิน พ.ศ.๒๕๓๔ และที่แก้ไขเพิ่มเติมตามความในมาตรา ๔ แห่งพระราชบัญญัติระเบียบบริหารราชการแผ่นดิน (ฉบับที่ ๗) พ.ศ.๒๕๕๐ ประกอบกับระเบียบกระทรวงการคลังว่าด้วยการจัดซื้อจัดจ้างและการบริหารพัสดุภาครัฐ พ.ศ.๒๕๖๐ ข้อ ๔ ข้อ ๖ และข้อ ๗ อธิบดีกรมทางหลวงในฐานะหัวหน้าหน่วยงานของรัฐ จึงมอบอำนาจให้หัวหน้าหน่วยงานมีอำนาจในการแต่งตั้งเจ้าหน้าที่คนใดคนหนึ่งหรือคณะกรรมการเพื่อรับผิดชอบในการจัดซื้อจัดจ้างและการบริหารพัสดุภาครัฐ โดยไม่จำกัดวงเงิน ดังนี้

๑. งานซื้อหรือจ้าง

- (๑) เจ้าหน้าที่หรือคณะกรรมการจัดทำร่างขอบเขตของงาน หรือรายละเอียดคุณลักษณะเฉพาะของพัสดุ หรือรูปแบบรายการก่อสร้างแล้วแต่กรณี
- (๒) คณะกรรมการพิจารณาผลการประกวดราคาอิเล็กทรอนิกส์
- (๓) คณะกรรมการพิจารณาผลการสอบราคา
- (๔) คณะกรรมการซื้อหรือจ้างโดยวิธีคัดเลือก
- (๕) คณะกรรมการซื้อหรือจ้างโดยวิธีเฉพาะเจาะจง
- (๖) คณะกรรมการตรวจรับพัสดุ
- (๗) ผู้ควบคุมงานก่อสร้าง
- (๘) คณะกรรมการหรือเจ้าหน้าที่จัดทำราคากลาง

๒. งานจ้างที่ปรึกษา

- (๑) เจ้าหน้าที่หรือคณะกรรมการจัดทำร่างขอบเขตของงานจ้างที่ปรึกษา
- (๒) คณะกรรมการดำเนินงานจ้างที่ปรึกษาโดยวิธีประกาศเชิญชวนทั่วไป
- (๓) คณะกรรมการดำเนินงานจ้างที่ปรึกษาโดยวิธีคัดเลือก
- (๔) คณะกรรมการดำเนินงานจ้างที่ปรึกษาโดยวิธีเฉพาะเจาะจง
- (๕) คณะกรรมการตรวจรับพัสดุในงานจ้างที่ปรึกษา



กองการพัสดุ กรมทางหลวง

ขั้นตอนการปฏิบัติงานด้านการพัสดุ
เรื่อง

การกำหนดราคากลางงานจ้างก่อสร้าง

ปรับปรุงครั้งที่ 1
มิถุนายน 2564

วันที่บังคับใช้
กรกฎาคม 2564

หน้า 27/57

-๒-

๓. งานจ้างออกแบบหรือควบคุมงานก่อสร้าง

- (๑) เจ้าหน้าที่หรือคณะกรรมการจัดทำร่างขอบเขตของงานจ้างออกแบบหรือควบคุมงานก่อสร้าง
- (๒) คณะกรรมการดำเนินงานจ้างออกแบบหรือควบคุมงานก่อสร้างโดยวิธีประกาศเชิญชวนทั่วไป
- (๓) คณะกรรมการดำเนินงานจ้างออกแบบหรือควบคุมงานก่อสร้างโดยวิธีคัดเลือก
- (๔) คณะกรรมการดำเนินงานจ้างออกแบบหรือควบคุมงานก่อสร้างโดยวิธีเฉพาะเจาะจง
- (๕) คณะกรรมการดำเนินงานจ้างออกแบบงานก่อสร้างโดยวิธีประกวดแบบ
- (๖) คณะกรรมการตรวจรับพัสดุในงานจ้างออกแบบหรือควบคุมงานก่อสร้าง

๔. ให้ผู้รับมอบอำนาจมีอำนาจหน้าที่อนุมัติร่างขอบเขตของงานที่ได้จัดทำขึ้นตามข้อ ๑ (๑) ข้อ ๒ (๑) และข้อ ๓ (๑) และมีอำนาจใช้ดุลพินิจที่จะให้มีการเผยแพร่เพื่อรับฟังความคิดเห็นจากผู้ประกอบการหรือไม่ก็ได้ ตาม ข้อ ๔๕ (๑)

๕. การแต่งตั้งคณะกรรมการตรวจรับพัสดุ (ในงานก่อสร้าง) และผู้ควบคุมงานก่อสร้างตาม ข้อ ๑ (๖) และข้อ ๑ (๗)

ในส่วนกลางและภูมิภาค ให้ผู้รับมอบอำนาจ มีอำนาจแต่งตั้งได้ตามวงเงินที่ได้รับมอบอำนาจในการสั่งจ้าง ในส่วนกลาง เฉพาะสำนักก่อสร้างทาง , สำนักก่อสร้างสะพาน ให้เสนออธิบดี แต่งตั้งทุกกรณี

โดยผู้รับมอบอำนาจจะต้องกำกับดูแลให้เจ้าหน้าที่หรือคณะกรรมการที่ได้รับการแต่งตั้ง ดำเนินการให้ถูกต้องสอดคล้องกับกฎหมาย ระเบียบ คำสั่งและแนวทางปฏิบัติที่เกี่ยวข้องโดยเคร่งครัด

ทั้งนี้ ตั้งแต่บัดนี้เป็นต้นไป

สั่ง ณ วันที่ ๒๙ สิงหาคม พ.ศ. ๒๕๖๐

(นายธานินทร์ สมบูรณ์)
อธิบดีกรมทางหลวง



กองการปิโตรเลียม กรมทางหลวง

ขั้นตอนการปฏิบัติงานด้านการปิโตรเลียม
เรื่อง

การกำหนดราคากลางงานจ้างก่อสร้าง

ปรับปรุงครั้งที่ 1
มิถุนายน 2564

วันที่บังคับใช้
กรกฎาคม 2564

หน้า 28/57

ด่วนที่สุด

ที่ กค (กรท) ๐๔๓๓.๒/ว ๕๕๕



คณะกรรมการราคากลาง
และขึ้นทะเบียนผู้ประกอบการ
กรมบัญชีกลาง
ถนนพระรามที่ ๖ กทม. ๑๐๕๐๐

๒ พฤศจิกายน ๒๕๖๓

เรื่อง เกณฑ์การใช้ราคาน้ำมันในการคำนวณราคากลางงานก่อสร้างของหน่วยงานของรัฐ

เรียน ปลัดกระทรวง อธิบดี อธิการบดี เลขาธิการ ผู้อำนวยการ ผู้บัญชาการ ผู้ว่าราชการจังหวัด ผู้ว่าราชการกรุงเทพมหานคร ผู้ว่าการ หัวหน้ารัฐวิสาหกิจ ผู้บริหารท้องถิ่น และหัวหน้าหน่วยงานอื่นของรัฐ

ตามประกาศคณะกรรมการราคากลางและขึ้นทะเบียนผู้ประกอบการ เรื่อง หลักเกณฑ์และวิธีการกำหนดราคากลางงานก่อสร้าง ลงวันที่ ๑๔ ตุลาคม ๒๕๖๐ เอกสารแนบท้ายประกาศ ในส่วนของวิธีปฏิบัติและข้อมูลรายละเอียดสำหรับการถอดแบบคำนวณราคากลางงานก่อสร้าง ตามหลักเกณฑ์การคำนวณราคากลางงานก่อสร้างทาง สะพาน และท่อเหลี่ยม และหลักเกณฑ์การคำนวณราคากลางงานก่อสร้างชลประทาน กำหนดตารางค่าขนส่งวัสดุก่อสร้าง ตารางค่าดำเนินการค่าเสื่อมราคาเครื่องจักร ตารางอัตราราคางานดิน และตารางอัตราราคางานปรับปรุงฐานรากและงานระเบิดหิน โดยแต่ละตารางให้แปรผันไปตามระดับราคาน้ำมันเชื้อเพลิงโซล่า (ดีเซล) ที่อำเภอเมืองของจังหวัดที่สถานที่ก่อสร้างตั้งอยู่ เพื่อให้หน่วยงานของรัฐเลือกใช้ตารางดังกล่าวให้สอดคล้องกับระดับราคาน้ำมันเชื้อเพลิงโซล่า (ดีเซล) ซึ่งปัจจุบันกรมธุรกิจพลังงานได้ประกาศ เรื่อง กำหนดลักษณะและคุณภาพของน้ำมันดีเซล พ.ศ. ๒๕๖๓ ลงวันที่ ๒๘ พฤษภาคม ๒๕๖๓ มีผลใช้บังคับเมื่อวันที่ ๑ ตุลาคม ๒๕๖๓ กำหนดน้ำมันดีเซลออกเป็น ๒ กลุ่ม ได้แก่ น้ำมันดีเซลหมุนเร็วและน้ำมันดีเซลหมุนช้า โดยน้ำมันดีเซลหมุนเร็ว แบ่งออกเป็น ๓ ประเภท ได้แก่ (๑) น้ำมันดีเซลหมุนเร็วธรรมดา (๒) น้ำมันดีเซลหมุนเร็วบี ๗ (๓) น้ำมันดีเซลหมุนเร็วบี ๒๐ โดยกำหนดให้น้ำมันดีเซลหมุนเร็วบี ๗ สามารถใช้ได้กับรถยนต์ดีเซลทั่วไป ส่วนน้ำมันดีเซลหมุนเร็วธรรมดา และน้ำมันดีเซลหมุนเร็วบี ๒๐ ให้ใช้เฉพาะกับรถยนต์ที่ผู้ผลิตรถยนต์รับรองให้สามารถใช้ได้ นั้น

คณะกรรมการราคากลางและขึ้นทะเบียนผู้ประกอบการ (คณะกรรมการราคากลาง) พิจารณาแล้วเห็นว่า ตามประกาศคณะกรรมการราคากลางและขึ้นทะเบียนผู้ประกอบการ เรื่อง หลักเกณฑ์และวิธีการกำหนดราคากลางงานก่อสร้าง ลงวันที่ ๑๔ ตุลาคม ๒๕๖๐ ไม่ได้ระบุชนิดน้ำมันดีเซลไว้อย่างชัดเจน ดังนั้น เพื่อให้หน่วยงานของรัฐถือปฏิบัติเป็นแนวทางเดียวกัน จึงเห็นควรให้นำราคาน้ำมันดีเซลหมุนเร็วบี ๗ ในวันที่คำนวณราคากลางงานก่อสร้าง ที่อำเภอเมืองของจังหวัด หรือเขตของกรุงเทพมหานคร สถานที่ก่อสร้างนั้นตั้งอยู่ ไปใช้ในการคำนวณราคากลางงานก่อสร้างตามหลักเกณฑ์การคำนวณราคากลาง

/งาน ...





กองการพัสดุ กรมทางหลวง

ขั้นตอนการปฏิบัติงานด้านการพัสดุ
เรื่อง

การกำหนดราคากลางงานจ้างก่อสร้าง

ปรับปรุงครั้งที่ 1
มิถุนายน 2564

วันที่บังคับใช้
กรกฎาคม 2564

หน้า 29/57

- ๒ -

งานก่อสร้างทาง สะพาน และท่อเหลี่ยม และหลักเกณฑ์การคำนวณราคากลางงานก่อสร้างชลประทาน
ในส่วนของตารางค่าขนส่งวัสดุก่อสร้าง ตารางค่าดำเนินการและค่าเสื่อมราคาเครื่องจักร ตารางอัตราราคา
งานดิน และตารางอัตราราคางานปรับปรุงฐานรากและงานระเบิดหิน

จึงเรียนมาเพื่อโปรดทราบ และแจ้งให้หน่วยงานในสังกัดและเจ้าหน้าที่ที่เกี่ยวข้องถือปฏิบัติต่อไป

ขอแสดงความนับถือ

(นายภูมิศักดิ์ อรัญญาเกษมสุข)

อธิบดีกรมบัญชีกลาง

ประธานกรรมการราคากลาง

กองระบบการจัดซื้อจัดจ้างภาครัฐและราคากลาง

ฝ่ายเลขานุการ

โทร. ๐ ๒๑๒๗ ๗๐๐๐ ต่อ ๔๗๕๒

โทรสาร ๐ ๒๑๒๗ ๗๑๘๕-๖



กองการพัสดุ กรมทางหลวง

ขั้นตอนการปฏิบัติงานด้านการพัสดุ
เรื่อง

การกำหนดราคากลางงานจ้างก่อสร้าง

ปรับปรุงครั้งที่ 1
มิถุนายน 2564

วันที่บังคับใช้
กรกฎาคม 2564

หน้า 30/57

ด่วนที่สุด

ที่ กค ๐๔๓๓.๒/ว ๖๐๖



กรมบัญชีกลาง

ถนนพระรามที่ ๖ กทม. ๑๐๔๐๐

๑ พฤษภาคม ๒๕๖๒

เรื่อง คู่มือแนวทางการประกาศรายละเอียดข้อมูลราคากลางและการคำนวณราคากลางเกี่ยวกับการจัดซื้อจัดจ้างของหน่วยงานของรัฐ

เรียน ปลัดกระทรวง อธิบดี อธิการบดี เลขาธิการ ผู้อำนวยการ ผู้บัญชาการ ผู้ว่าราชการจังหวัด ผู้ว่าราชการกรุงเทพมหานคร ผู้ว่าการ หัวหน้ารัฐวิสาหกิจ ผู้บริหารท้องถิ่น และหัวหน้าหน่วยงานอื่นของรัฐ

อ้างถึง หนังสือกรมบัญชีกลาง ด่วนที่สุด ที่ กค ๐๔๐๕.๓/ว ๔๕๓ ลงวันที่ ๓ ตุลาคม ๒๕๖๑

สิ่งที่ส่งมาด้วย คู่มือแนวทางการประกาศรายละเอียดข้อมูลราคากลางและการคำนวณราคากลางเกี่ยวกับการจัดซื้อจัดจ้างของหน่วยงานของรัฐ

ตามหนังสือที่อ้างถึง กรมบัญชีกลางได้กำหนดแนวทางการประกาศรายละเอียดข้อมูลราคากลางและการคำนวณราคากลางเกี่ยวกับการจัดซื้อจัดจ้างของหน่วยงานของรัฐ ที่มีวงเงินสำหรับการจัดซื้อจัดจ้างเกิน ๕๐๐,๐๐๐ บาท ให้หน่วยงานของรัฐประกาศรายละเอียดข้อมูลราคากลางและการคำนวณราคากลางไว้ในเว็บไซต์ของหน่วยงานของรัฐและเว็บไซต์ศูนย์ข้อมูลการจัดซื้อจัดจ้างภาครัฐ (www.gprocurement.go.th) ของกรมบัญชีกลาง โดยรายละเอียดข้อมูลราคากลางที่หน่วยงานของรัฐต้องประกาศให้ถือปฏิบัติตามคู่มือแนวทางการประกาศรายละเอียดข้อมูลราคากลางและการคำนวณราคากลางเกี่ยวกับการจัดซื้อจัดจ้างของหน่วยงานของรัฐ นั้น

กรมบัญชีกลางพิจารณาแล้ว ขอเรียนว่า เนื่องจากคู่มือแนวทางการประกาศรายละเอียดข้อมูลราคากลางและการคำนวณราคากลางเกี่ยวกับการจัดซื้อจัดจ้างของหน่วยงานของรัฐข้างต้น มีการปรับปรุงแก้ไขคำอธิบายเกี่ยวกับการบันทึกข้อมูลใน แบบ บก. ๐๒ - บก. ๐๖ เกี่ยวกับรายชื่อผู้รับผิดชอบกำหนดราคากลาง และแหล่งที่มาของราคากลางของการจัดซื้อจัดจ้างที่มีชิ้นงานก่อสร้าง ตามแบบ บก. ๐๖ ให้มีความชัดเจนยิ่งขึ้น จึงเห็นควรยกเลิกหนังสือที่อ้างถึง และกำหนดให้หน่วยงานของรัฐประกาศรายละเอียดข้อมูลราคากลางและการคำนวณราคากลางสำหรับการจัดซื้อจัดจ้างที่มีวงเงินเกิน ๕๐๐,๐๐๐ บาท ไว้ในเว็บไซต์ของหน่วยงานของรัฐ และเว็บไซต์ศูนย์ข้อมูลการจัดซื้อจัดจ้างภาครัฐ (www.gprocurement.go.th) ของกรมบัญชีกลาง โดยรายละเอียดข้อมูลราคากลางที่หน่วยงานของรัฐต้องประกาศให้ถือปฏิบัติตามคู่มือแนวทางการประกาศรายละเอียดข้อมูลราคากลางและการคำนวณราคากลางเกี่ยวกับการจัดซื้อจัดจ้างของหน่วยงานของรัฐ รายละเอียดปรากฏตามสิ่งที่ส่งมาด้วย

/ทั้งนี้...



กองการพัสดุ กรมทางหลวง

ขั้นตอนการปฏิบัติงานด้านการพัสดุ
เรื่อง

การกำหนดราคากลางงานจ้างก่อสร้าง

ปรับปรุงครั้งที่ 1
มิถุนายน 2564

วันที่บังคับใช้
กรกฎาคม 2564

หน้า 31/57

-๒-

ทั้งนี้ หน่วยงานของรัฐสามารถดาวน์โหลดคู่มือแนวทางการประกาศรายละเอียดข้อมูลราคากลาง และการคำนวณราคากลางเกี่ยวกับการจัดซื้อจัดจ้างของหน่วยงานของรัฐ ได้ที่ www.gprocurement.go.th หัวข้อ ดาวน์โหลดแนะนำ/คู่มือ/คู่มือสำหรับหน่วยงานของรัฐ/ราคากลาง

จึงเรียนมาเพื่อโปรดทราบ และแจ้งให้หน่วยงานในสังกัดและเจ้าหน้าที่ที่เกี่ยวข้องถือปฏิบัติต่อไป

ขอแสดงความนับถือ

(นางสาวสุทธิรัตน์ รัตนโชติ)
อธิบดีกรมบัญชีกลาง

กองระบบการจัดซื้อจัดจ้างภาครัฐและราคากลาง
กลุ่มงานมาตรฐานราคากลาง
โทรศัพท์ ๐ ๒๑๒๗ ๗๐๐๐ ต่อ ๔๗๕๒
โทรสาร ๐ ๒๑๒๗ ๗๑๘๕-๖



กองการพัสดุ กรมทางหลวง

ขั้นตอนการปฏิบัติงานด้านการพัสดุ
เรื่อง

การกำหนดราคากลางงานจ้างก่อสร้าง

ปรับปรุงครั้งที่ 1
มิถุนายน 2564

วันที่บังคับใช้
กรกฎาคม 2564

หน้า 32/57

หน้า ๕๐

เล่ม ๑๓๔ ตอนพิเศษ ๒๗๗ ง

ราชกิจจานุเบกษา

๑๔ พฤศจิกายน ๒๕๖๐

ประกาศคณะกรรมการราคากลางและขึ้นทะเบียนผู้ประกอบการ เรื่อง หลักเกณฑ์และวิธีการกำหนดราคากลางงานก่อสร้าง

โดยที่เป็นการสมควรกำหนดหลักเกณฑ์และวิธีการกำหนดราคากลางงานก่อสร้างของทางราชการ เพื่อใช้เป็นแนวทางในการคำนวณราคากลางงานก่อสร้างของหน่วยงานของรัฐ

อาศัยอำนาจตามความในมาตรา ๓๔ วรรคหนึ่ง (๑) แห่งพระราชบัญญัติการจัดซื้อจัดจ้าง และการบริหารพัสดุภาครัฐ พ.ศ. ๒๕๖๐ เพื่อให้หน่วยงานของรัฐนำหลักเกณฑ์การคำนวณราคากลางงานก่อสร้างไปใช้ปฏิบัติได้อย่างถูกต้อง มีประสิทธิภาพ และเป็นแนวทางเดียวกัน

ข้อ ๑ ให้หน่วยงานของรัฐถือปฏิบัติตามหลักเกณฑ์และวิธีการกำหนดราคากลางงานก่อสร้าง ซึ่งประกอบด้วย แนวทาง และวิธีปฏิบัติ เกี่ยวกับหลักเกณฑ์การคำนวณราคากลางงานก่อสร้าง หลักเกณฑ์การคำนวณราคากลางงานก่อสร้างอาคาร หลักเกณฑ์การคำนวณราคากลางงานก่อสร้างทาง สะพานและท่อเหลี่ยม และหลักเกณฑ์การคำนวณราคากลางงานก่อสร้างชลประทาน ตามเอกสารแนบท้ายประกาศ

ข้อ ๒ การคำนวณราคากลางงานก่อสร้างด้วยอิเล็กทรอนิกส์ของหน่วยงานนำร่อง จำนวน ๔ หน่วยงาน ประกอบด้วย กรมโยธาธิการและผังเมือง กรมทางหลวง กรมทางหลวงชนบท และกรมชลประทาน ให้ดำเนินการต่อไป ตามเอกสารแนบท้ายประกาศ

ข้อ ๓ การใช้งานระบบคำนวณราคากลางงานก่อสร้างด้วยอิเล็กทรอนิกส์ สำหรับทุกหน่วยงานภาครัฐให้เป็นไปตามที่กรมบัญชีกลางกำหนด

ทั้งนี้ ให้ใช้บังคับตั้งแต่วันถัดจากวันประกาศในราชกิจจานุเบกษาเป็นต้นไป

ประกาศ ณ วันที่ ๑๔ ตุลาคม พ.ศ. ๒๕๖๐

สุทธิรัตน์ รัตนโชติ

อธิบดีกรมบัญชีกลาง

ประธานกรรมการราคากลางและขึ้นทะเบียนผู้ประกอบการ



กองการพัสดุ กรมทางหลวง

ขั้นตอนการปฏิบัติงานด้านการพัสดุ
เรื่อง

การกำหนดราคากลางงานจ้างก่อสร้าง

ปรับปรุงครั้งที่ 1
มิถุนายน 2564

วันที่บังคับใช้
กรกฎาคม 2564

หน้า 33/57

สาระสำคัญ

หลักเกณฑ์การคำนวณราคากลางงานก่อสร้าง

(แบบท้ายประกาศ)

๑. หลักการและเหตุผล

การกำหนดราคากลางงานก่อสร้างเป็นขั้นตอนการดำเนินการหลังจากที่แบบก่อสร้างและงบประมาณพร้อมสำหรับการจัดจ้างก่อสร้าง โดยกำหนดให้หัวหน้าหน่วยงานของรัฐตั้งคณะกรรมการกำหนดราคากลางให้มีหน้าที่รับผิดชอบคำนวณราคากลางงานก่อสร้างครั้งนั้นให้ถูกต้องภายใต้หลักเกณฑ์การคำนวณราคากลางงานก่อสร้าง เพื่อใช้เป็นฐานสำหรับเปรียบเทียบราคาที่ผู้ยื่นข้อเสนอได้ยื่นข้อเสนอไว้ในกระบวนการจัดหาผู้รับจ้างก่อสร้างตามพระราชบัญญัติการจัดซื้อจัดจ้างและการบริหารพัสดุภาครัฐ พ.ศ. ๒๕๖๐ โดยต้องนำไปกำหนดในรายงานขอซื้อขอจ้าง ประกาศ เอกสารประกวดราคาในงานจ้างก่อสร้าง รวมทั้งต้องนำไปประกาศเปิดเผยตามข้อกำหนดตาม มาตรา ๖๓ แห่งพระราชบัญญัติการจัดซื้อจัดจ้างและการบริหารพัสดุภาครัฐ พ.ศ. ๒๕๖๐ ซึ่งบัญญัติให้หน่วยงานของรัฐประกาศรายละเอียดข้อมูลราคากลางและการคำนวณราคากลางในระบบเครือข่ายสารสนเทศของกรมบัญชีกลางตามวิธีการที่กรมบัญชีกลางกำหนด และตามพระราชบัญญัติประกอบรัฐธรรมนูญว่าด้วยการป้องกันและปราบปรามการทุจริต พ.ศ. ๒๕๕๒ แก้ไขเพิ่มเติม (ฉบับที่ ๒) พ.ศ. ๒๕๕๔ มาตรา ๓๐๓/๗ วรรคหนึ่ง ซึ่งบัญญัติให้ "หน่วยงานของรัฐต้องดำเนินการจัดทำข้อมูลรายละเอียดค่าใช้จ่ายเกี่ยวกับการจัดซื้อจัดจ้าง โดยเฉพาะราคากลางและการคำนวณราคากลางไว้ในระบบข้อมูลทางอิเล็กทรอนิกส์เพื่อให้ประชาชนเข้าตรวจสอบได้" ทั้งนี้ เพื่อให้การจัดจ้างก่อสร้างของหน่วยงานของรัฐเป็นไปอย่างโปร่งใส ตรวจสอบได้ และสร้างความเป็นธรรมให้กับทุกฝ่าย นอกจากนี้ ราคากลางและรายละเอียดการคำนวณราคากลางงานก่อสร้างยังใช้เป็นข้อมูลในการตรวจสอบข้อเท็จจริงและติดตามผลการดำเนินการจัดจ้างก่อสร้างของหน่วยงานและคณะกรรมการต่างๆ ที่เกี่ยวข้องด้วย

โดยที่พระราชบัญญัติการจัดซื้อจัดจ้างและการบริหารพัสดุภาครัฐ พ.ศ. ๒๕๖๐ มาตรา ๓๔ กำหนดให้คณะกรรมการราคากลางและขึ้นทะเบียนผู้ประกอบการมีอำนาจหน้าที่ ดังต่อไปนี้

- (๑) ออกประกาศกำหนดหลักเกณฑ์และวิธีการกำหนดราคากลาง
- (๒) กำกับดูแลการกำหนดราคากลางให้เป็นไปตามแนวทางของพระราชบัญญัติการจัดซื้อจัดจ้างและการบริหารพัสดุภาครัฐ พ.ศ. ๒๕๖๐
- (๓) ให้คำปรึกษาแนะนำแก่เจ้าหน้าที่หรือหน่วยงานของรัฐเกี่ยวกับการดำเนินการตามหลักเกณฑ์และวิธีการกำหนดราคากลาง
- (๔) ศึกษาและวินิจฉัยปัญหาข้อหารือเกี่ยวกับหลักเกณฑ์และวิธีการกำหนดราคากลาง
- (๕) ยกเว้นหรือผ่อนผันกรณีที่ไม่สามารถปฏิบัติตามรายละเอียดของหลักเกณฑ์และวิธีการกำหนดราคากลางตาม (๑)
- (๖) พิจารณาข้อร้องเรียนกรณีเห็นว่าหน่วยงานของรัฐมิได้ปฏิบัติให้เป็นไปตามหลักเกณฑ์และวิธีการกำหนดราคากลาง
- (๗) ออกประกาศกำหนดหลักเกณฑ์ วิธีการ และเงื่อนไขในการขึ้นทะเบียนผู้ประกอบการที่มีสิทธิเป็นผู้ยื่นข้อเสนอต่อหน่วยงานของรัฐ
- (๘) จัดทำรายงานเกี่ยวกับปัญหาและอุปสรรคในการดำเนินการกำหนดราคากลางของหน่วยงานของรัฐ และการขึ้นทะเบียนผู้ประกอบการที่มีสิทธิเป็นผู้ยื่นข้อเสนอต่อหน่วยงานของรัฐเสนอคณะกรรมการนโยบายการจัดซื้อจัดจ้างและการบริหารพัสดุภาครัฐ อย่างน้อยปีละหนึ่งครั้ง



กองการพัสดุ กรมทางหลวง

ขั้นตอนการปฏิบัติงานด้านการพัสดุ
เรื่อง

การกำหนดราคากลางงานจ้างก่อสร้าง

ปรับปรุงครั้งที่ 1
มิถุนายน 2564

วันที่บังคับใช้
กรกฎาคม 2564

หน้า 34/57

- ๒ -

(๔) ปฏิบัติหน้าที่อื่นตามที่กำหนดในพระราชบัญญัตินี้หรือตามที่คณะกรรมการนโยบายการจัดซื้อจัดจ้างและการบริหารพัสดุภาครัฐ รัฐมนตรี หรือคณะรัฐมนตรีมอบหมาย

ผลการดำเนินการตาม (๑) (๔) (๕) (๖) (๗) และ (๘) ให้ประกาศในระบบเครือข่ายสารสนเทศของกรมบัญชีกลางตามวิธีการที่กรมบัญชีกลางกำหนด

ประกาศตาม (๑) และ (๗) ให้ประกาศในราชกิจจานุเบกษา

ตามมาตรา ๓๕ กำหนดให้คณะกรรมการราคากลางและขึ้นทะเบียนผู้ประกอบการต้องพิจารณา ทบทวนหลักเกณฑ์และวิธีการกำหนดราคากลางอย่างน้อยปีละหนึ่งครั้ง

เมื่อได้ทบทวนหลักเกณฑ์และวิธีการกำหนดราคากลางตามวรรคหนึ่งแล้ว ให้ประกาศในระบบเครือข่ายสารสนเทศของกรมบัญชีกลางและประกาศในราชกิจจานุเบกษาด้วย

ในการกำหนดหลักเกณฑ์และวิธีการกำหนดราคากลางในส่วนของงานก่อสร้าง ตามพระราชบัญญัติการจัดซื้อจัดจ้างและการบริหารพัสดุภาครัฐ พ.ศ. ๒๕๖๐ ดังกล่าว คณะกรรมการราคากลางและขึ้นทะเบียนผู้ประกอบการได้พิจารณาเห็นควรกำหนดให้หลักเกณฑ์การคำนวณราคากลางงานก่อสร้างตามมติคณะรัฐมนตรีเมื่อวันที่ ๑๓ มีนาคม ๒๕๕๕ และที่ปรับปรุงเพิ่มเติมตามมติคณะรัฐมนตรีเมื่อวันที่ ๑๑ ตุลาคม ๒๕๕๙ เป็นหลักเกณฑ์และวิธีการกำหนดราคากลางงานก่อสร้าง ตามมาตรา ๓๔ (๑) และให้หน่วยงานของรัฐใช้หลักเกณฑ์การคำนวณราคากลางงานก่อสร้างนี้ ค่าคำนวณราคากลางงานก่อสร้างในการจัดจ้างก่อสร้างตามพระราชบัญญัติการจัดซื้อจัดจ้างและการบริหารพัสดุภาครัฐ พ.ศ. ๒๕๖๐ รวมทั้งกฎกระทรวงระเบียบ และประกาศที่ออกตามความในพระราชบัญญัติการจัดซื้อจัดจ้างและการบริหารพัสดุภาครัฐ พ.ศ. ๒๕๖๐

๒. โครงสร้างและองค์ประกอบของหลักเกณฑ์การคำนวณราคากลางงานก่อสร้าง

หลักเกณฑ์การคำนวณราคากลางงานก่อสร้างนี้ ประกอบด้วยเอกสารหลักเกณฑ์การคำนวณราคากลางงานก่อสร้าง จำนวน ๔ เล่ม ประกอบด้วย แนวทาง วิธีปฏิบัติ และรายละเอียดประกอบการคำนวณราคากลางงานก่อสร้าง หลักเกณฑ์การคำนวณราคากลางงานก่อสร้างอาคาร หลักเกณฑ์การคำนวณราคากลางงานก่อสร้างทาง สะพาน และท่อเหลี่ยม และหลักเกณฑ์การคำนวณราคากลางงานก่อสร้างชลประทาน

ตามเอกสารหลักเกณฑ์การคำนวณราคากลางงานก่อสร้าง จำนวน ๔ เล่ม ดังกล่าว มีสาระสำคัญของหลักเกณฑ์การคำนวณราคากลางงานก่อสร้าง ประกอบด้วย ๒ ส่วน ดังนี้

๒.๑ แนวทางและวิธีปฏิบัติเกี่ยวกับหลักเกณฑ์การคำนวณราคากลางงานก่อสร้าง

กำหนดแนวทางและวิธีปฏิบัติเพื่อให้หน่วยงานของรัฐนำหลักเกณฑ์การคำนวณราคากลางงานก่อสร้างไปใช้ปฏิบัติได้อย่างถูกต้องและมีประสิทธิภาพ ประกอบด้วยแนวทางและวิธีปฏิบัติฯ รวม ๒๒ ข้อ ดังนี้

๒.๑.๑ หลักเกณฑ์การคำนวณราคากลางงานก่อสร้างนี้ ให้บังคับใช้กับหน่วยงานของรัฐ

๒.๑.๒ หลักเกณฑ์ แนวทาง วิธีปฏิบัติ และรายละเอียดเกี่ยวกับการกำหนดราคากลางงานก่อสร้างของทางราชการตามมติคณะรัฐมนตรี กฎ ระเบียบ ข้อบังคับ คำสั่ง รวมทั้งตามประกาศและหนังสือเวียนอื่นใด ซึ่งได้กำหนดไว้แล้วในหลักเกณฑ์การคำนวณราคากลางงานก่อสร้างนี้ ให้ใช้ตามหลักเกณฑ์การคำนวณราคากลางงานก่อสร้างนี้

๒.๑.๓ หลักเกณฑ์การคำนวณราคากลางงานก่อสร้างนี้ให้ใช้กับงานก่อสร้าง โดยไม่คำนึงถึงวงเงิน มูลค่า และหรือวงเงินงบประมาณของงานก่อสร้าง

๒.๑.๔ งานก่อสร้างที่ต้องคำนวณราคากลางตามหลักเกณฑ์การคำนวณราคากลางงานก่อสร้างนี้ หมายถึง

/(๑)...



กองการพัสดุ กรมทางหลวง

ขั้นตอนการปฏิบัติงานด้านการพัสดุ
เรื่อง

การกำหนดราคากลางงานจ้างก่อสร้าง

ปรับปรุงครั้งที่ 1
มิถุนายน 2564

วันที่บังคับใช้
กรกฎาคม 2564

หน้า 35/57

- ๓ -

(๑) กิจกรรม การกระทำ การประกอบ การติดตั้ง และหรือการดำเนินการอื่นใด เพื่อก่อให้เกิดเป็นสิ่งก่อสร้าง อันได้แก่ อาคาร โครงสร้าง ระบบสาธารณูปโภค หรือสิ่งอื่นใดซึ่งมีลักษณะ คงทน ถาวร และใช้ประโยชน์ได้ และให้หมายความรวมถึง การปรับปรุง การรื้อถอน การต่อเติม และการซ่อมแซม สิ่งก่อสร้างดังกล่าวด้วย

การปรับปรุง หมายถึง การแก้ไข การกระทำ และหรือการดำเนินการอื่นใด เพื่อให้สิ่งก่อสร้างซึ่งได้ก่อสร้างไว้แล้วคงสภาพเดิมหรือให้มีสภาพที่ดียิ่งขึ้น

การรื้อถอน หมายถึง การรื้อหรือการดำเนินการอื่นใด เพื่อนำส่วนประกอบ อันเป็นโครงสร้างของสิ่งก่อสร้างหรือสิ่งก่อสร้างทั้งหมดออกไป

การต่อเติม หมายถึง การตัดแปลง เปลี่ยนแปลง เพิ่มเติม ลดหรือขยาย ซึ่งลักษณะ ขอบเขต แบบ รูปทรง สัดส่วน น้ำหนัก เนื้อที่ของโครงสร้างหรือส่วนต่างๆ ของสิ่งก่อสร้างซึ่งได้ ก่อสร้างไว้แล้ว ให้ผิดไปจากเดิม แต่มิใช่เป็นกรณีของการซ่อมแซม

การซ่อมแซม หมายถึง การซ่อม การดำเนินการ และหรือการเปลี่ยนแปลง ส่วนประกอบอันเป็นโครงสร้างของสิ่งก่อสร้างหรือสิ่งก่อสร้างทั้งหมดให้คงสภาพและหรือใช้งานได้ตามปกติ ดังเดิม

ทั้งนี้ การปรับปรุง การรื้อถอน การต่อเติม และการซ่อมแซม ดังกล่าว ต้องมี แบบรูปรายการงานก่อสร้างและจำเป็นต้องมีการควบคุมดูแลการปฏิบัติงานตลอดระยะเวลาดำเนินการด้วย

(๒) งานก่อสร้างดังกล่าวตาม (๑) ต้องดำเนินการจัดจ้างก่อสร้างตามพระราชบัญญัติ การจัดซื้อจัดจ้างและการบริหารพัสดุภาครัฐ พ.ศ. ๒๕๖๐ รวมทั้งกฎกระทรวง ระเบียบ และประกาศ ที่ออกตามความในพระราชบัญญัติการจัดซื้อจัดจ้างและการบริหารพัสดุภาครัฐ พ.ศ. ๒๕๖๐ ด้วย

๒.๑.๕ หลักเกณฑ์การคำนวณราคากลางงานก่อสร้างนี้ ประกอบด้วยหลักเกณฑ์การคำนวณ ราคากลางงานก่อสร้างอาคาร หลักเกณฑ์การคำนวณราคากลางงานก่อสร้างทาง สะพาน และท่อเหลี่ยม และหลักเกณฑ์การคำนวณราคากลางงานก่อสร้างชลประทาน

ผู้มีหน้าที่คำนวณราคากลางต้องเลือกใช้หลักเกณฑ์การคำนวณราคากลาง งานก่อสร้างให้ถูกต้องตามที่กำหนดสำหรับแต่ละหลักเกณฑ์การคำนวณราคากลางงานก่อสร้าง ดังนี้

(๑) งานก่อสร้างที่อยู่ในกลุ่มงานก่อสร้างอาคาร ให้ใช้หลักเกณฑ์การคำนวณ ราคากลางงานก่อสร้างอาคาร

(๒) งานก่อสร้างที่อยู่ในกลุ่มงานก่อสร้างทาง ให้ใช้หลักเกณฑ์การคำนวณราคากลาง งานก่อสร้างทาง สะพาน และท่อเหลี่ยม

(๓) งานก่อสร้างที่อยู่ในกลุ่มงานก่อสร้างสะพานและท่อเหลี่ยม ให้ใช้หลักเกณฑ์การ คำนวณราคากลางงานก่อสร้างทาง สะพาน และท่อเหลี่ยม

(๔) งานก่อสร้างที่อยู่ในกลุ่มงานก่อสร้างชลประทาน ให้ใช้หลักเกณฑ์การคำนวณ ราคากลางงานก่อสร้างชลประทาน

๒.๑.๖ เพื่อให้การเลือกใช้หลักเกณฑ์การคำนวณราคากลางงานก่อสร้างมีความชัดเจนและ ไม่มีปัญหาในทางปฏิบัติ จึงกำหนดความหมายและขอบเขตของงานก่อสร้างสำหรับแต่ละกลุ่มไว้ เพื่อประกอบการพิจารณาเลือกใช้หลักเกณฑ์ฯ ดังนี้

งานก่อสร้างอาคาร หมายถึง งานก่อสร้างใหม่ งานปรับปรุง งานซ่อมแซม งานรื้อถอน และหรืองานต่อเติมอาคาร บ้าน เรือน โรง ร้าน แพ เรือหรือพาหนะสำหรับขนส่งข้ามฟาก ท่าเทียบเรือ ตึกแถว ร้านค้า โรงเรือน โรงเรียน โรงพยาบาล โรงงาน โรงภาพยนตร์ ศูนย์การค้า คลังสินค้า อาคาร สำนักงาน อาคารที่ทำการ อาคารชุดพักอาศัย ศาลาที่พัก วัด พระอุโบสถ หอระฆัง ภูมิพระ มัสยิด

/สุหร่า...



กองการพัสดุ กรมทางหลวง

ขั้นตอนการปฏิบัติงานด้านการพัสดุ
เรื่อง

การกำหนดราคากลางงานจ้างก่อสร้าง

ปรับปรุงครั้งที่ 1
มิถุนายน 2564

วันที่บังคับใช้
กรกฎาคม 2564

หน้า 36/57

- ๔ -

สุเหรา อนุสาวรีย์ หอสูง หอประชุม ห้องสมุด ตลาด อุโมงค์ คานเรือ ท่าเรือ ท่าจอดเรือ สถานีนำร่อง สถานีขนส่งฯ หรือสิ่งก่อสร้างอื่นที่มีลักษณะ รูปแบบ และหรือโครงสร้างคล้ายกับสิ่งก่อสร้างดังกล่าว ซึ่งบุคคลอาจเข้าอยู่และหรือเข้าไปใช้สอยได้ และให้หมายความรวมถึง งานก่อสร้างใหม่ งานปรับปรุง งานซ่อมแซม งานรื้อถอน และหรืองานต่อเติมสิ่งก่อสร้าง ดังต่อไปนี้ด้วย

(๑) งานภูมิทัศน์และจัดพื้นที่หรือสิ่งก่อสร้างอย่างอื่นที่มีวัตถุประสงค์เพื่อใช้เป็นที่เล่นกีฬาและหรือออกกำลังกาย เช่น สนามกีฬา สนามฟุตบอล ลู่วิ่ง สนามเทนนิส สนามบาสเกตบอล สนามแบดมินตัน สระว่ายน้ำ สวนสาธารณะ เป็นต้น

(๒) ป้ายและหรือสิ่งที่สร้างขึ้นสำหรับติดหรือตั้ง เพื่อการประชาสัมพันธ์หรือเพื่อการโฆษณา

(๓) ถนน ทางเท้า พื้นที่ สิ่งที่สร้างขึ้นเพื่อใช้เป็นที่จอดรถ ที่กักเก็บรถ พื้นลานคอนกรีต และหรือทางเข้าออกของรถ ภายในบริเวณซึ่งเป็นส่วนประกอบหรือเกี่ยวเนื่องกับงานก่อสร้างอาคาร และหรืออยู่ภายในบริเวณอาคารหรือสวนสาธารณะ

(๔) รางระบายน้ำ ท่อระบายน้ำ บ่อพัก บ่อบำบัดน้ำเสีย บ่อเกรอะบ่อซึม บ่อเก็บน้ำ ถึงพักน้ำ งานระบบประปา งานปีกเสาคาดสาย หรืองานระบบไฟฟ้าแสงสว่าง ภายในบริเวณซึ่งเป็นส่วนประกอบหรือเกี่ยวเนื่องกับงานก่อสร้างอาคาร และหรืออยู่ภายในบริเวณอาคารหรือสวนสาธารณะ

(๕) สระน้ำ น้ำพุ เชือกกันดิน สะพานข้ามคูคลอง ทางเดิน งานปลูกต้นไม้ งานประติมากรรม งานปลูกหญ้า และหรืองานจัดสวน ภายในบริเวณซึ่งเป็นส่วนประกอบหรือเกี่ยวเนื่องกับงานก่อสร้างอาคาร และหรืออยู่ภายในบริเวณอาคารหรือสวนสาธารณะ

(๖) เสาธง รั้ว กำแพง ประตูรั้ว และหรือป้อมยาม ภายในบริเวณซึ่งเป็นส่วนประกอบหรือเกี่ยวเนื่องกับงานก่อสร้างอาคาร และหรืออยู่ภายในบริเวณอาคารหรือสวนสาธารณะ

(๗) งานตกแต่งภายในและหรืองานก่อสร้างอื่นใด ภายในบริเวณซึ่งเป็นส่วนประกอบหรือเกี่ยวเนื่องกับงานก่อสร้างอาคาร และหรืออยู่ภายในบริเวณอาคารหรือสวนสาธารณะ

(๘) งานระบบปรับอากาศ ระบายอากาศ งานระบบลิฟต์และบันไดเลื่อน งานระบบเครื่องกล งานระบบพิเศษอื่นๆ และหรืองานอื่นๆ ที่เป็นส่วนประกอบและติดตั้งอยู่กับตัวอาคาร (Build in)

(๙) งานก่อสร้างอื่นที่ไม่อยู่ในกลุ่มงานก่อสร้างทาง งานก่อสร้างสะพานและท่อเหลี่ยม งานก่อสร้างชลประทาน และตามที่คณะกรรมการราคากลางและขึ้นทะเบียนผู้ประกอบการ กำหนด

งานก่อสร้างชลประทาน หมายถึง การก่อสร้าง ปรับปรุง ซ่อมแซม รื้อถอน และหรือต่อเติมสิ่งก่อสร้าง ที่เกี่ยวข้องกับการควบคุมน้ำเพื่อการชลประทานหรือเพื่อการอื่น เช่น การประมง การเกษตรกรรม การป้องกันน้ำเค็ม การป้องกันน้ำท่วม การผันน้ำ การจัดรูปที่ดิน และหรือเพื่อการผลิตกระแสไฟฟ้า เป็นต้น โดยทำการก่อสร้างอาคารและหรือสิ่งก่อสร้างต่างๆ เช่น เขื่อนทดน้ำ อาคารประกอบของเขื่อนทดน้ำ เขื่อนเก็บกักน้ำ อาคารประกอบของเขื่อนเก็บกักน้ำ คลองส่งน้ำ อาคารของคลองส่งน้ำ คลองระบายน้ำ คูส่งน้ำ คูระบายน้ำ สถานีสูบน้ำ เป็นต้น และให้หมายความรวมถึงสิ่งก่อสร้างอื่นใดซึ่งมีลักษณะ รูปแบบ วัตถุประสงค์ หรือโครงสร้างคล้ายกับสิ่งก่อสร้างดังกล่าว หรือเป็นส่วนประกอบ และหรือเกี่ยวเนื่องกับสิ่งก่อสร้างดังกล่าวด้วย

งานก่อสร้างทาง หมายถึง การก่อสร้าง การขยาย การบูรณะ และหรือการบำรุงรักษา ทางหรือถนน ซึ่งจัดไว้เพื่อประโยชน์ในการจราจรและการสาธารณสุขทางบก แต่ไม่รวมทางรถไฟ ไม่ว่าในระดับพื้นดิน ได้ หรือเหนือพื้นดิน และให้หมายความรวมถึงที่ดิน พืช พันธุ์ไม้ทุกชนิด ท่อกลม รางระบายน้ำ รางน้ำ กำแพงกันดิน เขื่อน รั้ว หลักสำรวจ หลักเขต หลักระยะ ป้ายจราจร เครื่องหมาย /เครื่อง...



กองการพัสดุ กรมทางหลวง

ขั้นตอนการปฏิบัติงานด้านการพัสดุ
เรื่อง

การกำหนดราคากลางงานจ้างก่อสร้าง

ปรับปรุงครั้งที่ 1
มิถุนายน 2564

วันที่บังคับใช้
กรกฎาคม 2564

หน้า 37/57

- ๕ -

เครื่องสัญญาณไฟฟ้า เครื่องแสดงสัญญาณ ที่จอดรถ ที่พักคนโดยสาร ที่พักริมทาง อาคาร และหรือสิ่งอื่นใด อันเป็นอุปกรณ์งานก่อสร้างทางในบรรดาที่มีอยู่ หรือที่ได้จัดไว้ในเขตงานก่อสร้างทาง หรือเพื่อประโยชน์แก่ งานก่อสร้างทาง และหรือผู้ใช้สิ่งก่อสร้างที่เป็นงานก่อสร้างทางนั้นด้วย

งานก่อสร้างสะพานและท่อเหลี่ยม หมายถึง การก่อสร้าง การขยาย การบูรณะ และหรือการบำรุงรักษาสะพาน ท่อเหลี่ยม ทางต่างระดับ และหรือสะพานลอยคนเดินข้าม ซึ่งจัดไว้เพื่อ ประโยชน์ในการจราจรและการสาธารณะทางบก แต่ไม่รวมทางรถไฟ ไม่ว่าในระดับพื้นดิน ได้ หรือเหนือพื้นดิน และให้หมายความรวมถึง อุโมงค์ ทำเรือสำหรับขึ้นหรือลงรถ และหรือสิ่งอื่นใดอันเป็นอุปกรณ์งานก่อสร้าง สะพานและท่อเหลี่ยมในบรรดาที่มีอยู่ หรือที่ได้จัดไว้ในเขตงานก่อสร้างสะพานและท่อเหลี่ยม หรือเพื่อ ประโยชน์แก่งานก่อสร้างสะพานและท่อเหลี่ยม และหรือผู้ใช้สิ่งก่อสร้างที่เป็นงานก่อสร้างสะพานและ ท่อเหลี่ยมนั้นด้วย

ความหมายและขอบเขตของงานก่อสร้างดังกล่าว กำหนดขึ้นเพื่อให้การเลือกใช้ หลักเกณฑ์การคำนวณราคากลางงานก่อสร้างมีความชัดเจนและไม่มีปัญหาในทางปฏิบัติตามหลักเกณฑ์การคำนวณ ราคากลางงานก่อสร้างนี้เท่านั้น

๒.๑.๗ สำหรับงานก่อสร้างอื่นที่ไม่อยู่ในความหมายและขอบเขตของงานก่อสร้าง ๔ กลุ่ม ตามที่กำหนดตามข้อ ๒.๑.๖ โดยตรง ให้พิจารณาวัตถุประสงค์ และหรือรายละเอียดของโครงสร้าง ลักษณะงาน หรือขอบเขตของงานก่อสร้างนั้น สอดคล้องหรือใกล้เคียงกับกลุ่มงานก่อสร้างใดมากที่สุด ให้ใช้หลักเกณฑ์ การคำนวณราคากลางงานก่อสร้างที่กำหนดสำหรับกลุ่มงานก่อสร้างนั้น

ในกรณีที่ เป็นโครงการงานก่อสร้างซึ่งประกอบด้วยงานหรือโครงการก่อสร้าง หลายโครงการ มีความซับซ้อน ใช้งบประมาณมาก มีลักษณะการก่อสร้างเป็นการเฉพาะ และหรือใช้ เทคโนโลยีพิเศษ ซึ่งแตกต่างไปจากความหมายและขอบเขตงานก่อสร้าง ๔ กลุ่ม ตามที่กำหนดตามข้อ ๒.๑.๖ และไม่สามารถคำนวณราคากลางตามหลักเกณฑ์การคำนวณราคากลางงานก่อสร้างนี้ได้ ให้กำหนดหลักเกณฑ์ หรือวิธีการกำหนดราคากลางเป็นการเฉพาะตามความเหมาะสม แต่อย่างไรก็ดี หากโครงสร้างและลักษณะงาน ในส่วนใดสามารถนำหลักเกณฑ์การคำนวณราคากลางงานก่อสร้างนี้มาใช้ได้ ก็สามารถใช้พิจารณาปรับ ใช้ได้ตามความเหมาะสมและสอดคล้องตามข้อเท็จจริง

๒.๑.๘ กรณีโครงการงานก่อสร้างซึ่งจัดจ้างก่อสร้างเป็นสัญญาเดี่ยว ประกอบด้วยงานหรือ กลุ่มงานก่อสร้างตามความหมายและขอบเขตของงานก่อสร้างตามที่กำหนดตามข้อ ๒.๑.๖ มากกว่า ๑ กลุ่มงาน มีปริมาณงานของแต่ละกลุ่มงานก่อสร้างใกล้เคียงกัน และผู้มีหน้าที่คำนวณราคากลางได้พิจารณาแล้ว เห็นว่าจะ เป็นประโยชน์ต่อทางราชการยิ่งขึ้น ก็สามารถแยกรายการงานก่อสร้างของโครงการงานก่อสร้าง ดังกล่าวออกเป็นของแต่ละกลุ่มงาน แล้วใช้หลักเกณฑ์การคำนวณราคากลางงานก่อสร้างที่กำหนดสำหรับ แต่ละกลุ่มงานได้ โดยใช้แบบฟอร์มสรุปราคากลางของหลักเกณฑ์การคำนวณราคากลางงานก่อสร้างที่กำหนด สำหรับกลุ่มงานที่มีปริมาณงานมากที่สุดนั้น เป็นแบบฟอร์มสรุปราคากลางงานก่อสร้างทั้งโครงการงานก่อสร้าง กรณีการดำเนินการตามวรรคหนึ่งให้นำค่างานต้นทุนรวมทั้งโครงการงานก่อสร้าง ไปคำนวณหรือเทียบค่า Factor F จากตาราง Factor F ที่เกี่ยวข้อง เพื่อนำมาคำนวณกับค่างานต้นทุน ตามหลักเกณฑ์และวิธีการที่กำหนดสำหรับแต่ละหลักเกณฑ์การคำนวณราคากลางงานก่อสร้าง

๒.๑.๙ กรณีที่ในรายละเอียดของการคำนวณตามหลักเกณฑ์การคำนวณราคากลาง งานก่อสร้างในทั้ง ๓ หลักเกณฑ์ มิได้มีข้อกำหนดไว้เป็นอย่างอื่น ให้ผู้มีหน้าที่คำนวณราคากลางใช้ราคาและ แหล่งวัสดุก่อสร้างตามเงื่อนไขและข้อกำหนด ดังนี้

(๑) ราคาวัสดุก่อสร้างให้ใช้ราคาปัจจุบัน ในขณะที่คำนวณราคากลางงานก่อสร้างนั้น

/(๒)...



กองการพัสดุ กรมทางหลวง

ขั้นตอนการปฏิบัติงานด้านการพัสดุ
เรื่อง

การกำหนดราคากลางงานจ้างก่อสร้าง

ปรับปรุงครั้งที่ 1
มิถุนายน 2564

วันที่บังคับใช้
กรกฎาคม 2564

หน้า 38/57

- ๒ -

(๒) การก่อสร้างในส่วนกลาง ให้ผู้มีหน้าที่คำนวณราคากลางใช้ราคาและแหล่งวัสดุ
ก่อสร้างตามลำดับ ดังนี้

(๒.๑) ราคาวัสดุก่อสร้างตามที่สำนักงานนโยบายและยุทธศาสตร์การค้า
กระทรวงพาณิชย์ เผยแพร่

(๒.๒) วัสดุก่อสร้างรายการใดที่สำนักงานนโยบายและยุทธศาสตร์การค้า
กระทรวงพาณิชย์ ไม่มีข้อมูลราคาเผยแพร่ไว้ ให้ใช้ราคาวัสดุก่อสร้างรายการนั้นที่สำนักงานพาณิชย์จังหวัด
ใกล้เคียงเผยแพร่ หากวัสดุก่อสร้างรายการนั้นมีสำนักงานพาณิชย์จังหวัดใกล้เคียงเผยแพร่ราคาไว้มากกว่า
หนึ่งจังหวัด ให้ใช้ราคาของสำนักงานพาณิชย์จังหวัดที่มีระยะทางใกล้สถานที่ก่อสร้างมากที่สุด โดยพิจารณา
จากที่ตั้งของศาลากลางจังหวัดถึงสถานที่ก่อสร้างเป็นเกณฑ์พิจารณา

(๒.๓) กรณีวัสดุก่อสร้างรายการใดที่สำนักงานนโยบายและยุทธศาสตร์การค้า
กระทรวงพาณิชย์ และสำนักงานพาณิชย์จังหวัดใกล้เคียง ไม่มีข้อมูลราคาเผยแพร่ไว้ ให้ผู้มีหน้าที่คำนวณ
ราคากลางสืบและใช้ราคาวัสดุก่อสร้างรายการนั้นในท้องที่ของส่วนกลาง หรือในท้องที่ของจังหวัดใกล้เคียง
ที่มีระยะทางใกล้สถานที่ก่อสร้างมากที่สุดออกไปตามลำดับ โดยใช้ราคาเฉลี่ยซึ่งไม่รวมค่าขนส่ง ทั้งนี้ในการสืบ
และกำหนดราคาวัสดุก่อสร้างดังกล่าว ให้ผู้มีหน้าที่คำนวณราคากลางจัดทำบันทึกแสดงรายละเอียดของการสืบ
และการกำหนดราคาประกอบไว้กับเอกสารการคำนวณราคากลางงานก่อสร้างนั้นด้วย

(๓) การก่อสร้างในส่วนภูมิภาค ให้ผู้มีหน้าที่คำนวณราคากลางใช้ราคาและแหล่ง
วัสดุก่อสร้างตามลำดับ ดังนี้

(๓.๑) ราคาวัสดุก่อสร้างตามที่สำนักงานพาณิชย์จังหวัดที่สถานที่ก่อสร้างตั้งอยู่
เผยแพร่

(๓.๒) วัสดุก่อสร้างรายการใดที่สำนักงานพาณิชย์จังหวัดที่สถานที่ก่อสร้าง
ตั้งอยู่ไม่มีข้อมูลราคาเผยแพร่ไว้ ให้ใช้ราคาวัสดุก่อสร้างรายการนั้นที่สำนักงานพาณิชย์จังหวัดใกล้เคียง
เผยแพร่ หากวัสดุก่อสร้างรายการนั้นมีสำนักงานพาณิชย์จังหวัดใกล้เคียงเผยแพร่ราคาไว้มากกว่าหนึ่งจังหวัด
ให้ใช้ราคาของสำนักงานพาณิชย์จังหวัดที่มีระยะทางใกล้สถานที่ก่อสร้างมากที่สุด โดยพิจารณาจากที่ตั้งของ
ศาลากลางจังหวัดถึงสถานที่ก่อสร้างเป็นเกณฑ์พิจารณา

(๓.๓) กรณีวัสดุก่อสร้างรายการใดที่สำนักงานพาณิชย์จังหวัดที่สถานที่ก่อสร้าง
ตั้งอยู่ และสำนักงานพาณิชย์จังหวัดใกล้เคียงไม่มีข้อมูลราคาเผยแพร่ไว้ ให้ผู้มีหน้าที่คำนวณราคากลางสืบและ
ใช้ราคาวัสดุก่อสร้างรายการนั้นในท้องที่ของจังหวัดที่สถานที่ก่อสร้างตั้งอยู่หรือในท้องที่ของจังหวัดใกล้เคียง
ที่มีระยะทางใกล้สถานที่ก่อสร้างมากที่สุดออกไปตามลำดับ โดยใช้ราคาเฉลี่ยซึ่งไม่รวมค่าขนส่ง ทั้งนี้ในการสืบ
และกำหนดราคาวัสดุก่อสร้างดังกล่าว ให้ผู้มีหน้าที่คำนวณราคากลางจัดทำบันทึกแสดงรายละเอียดของการสืบ
และการกำหนดราคาประกอบไว้กับเอกสารการคำนวณราคากลางงานก่อสร้างนั้นด้วย

(๓.๔) ในกรณีที่สถานที่ก่อสร้างอยู่ห่างจากศาลากลางจังหวัดที่สถานที่ก่อสร้าง
ตั้งอยู่ เกิน ๘๐ กิโลเมตร ผู้มีหน้าที่คำนวณราคากลางสามารถสืบและใช้ราคาวัสดุก่อสร้างในท้องที่ของจังหวัด
ที่สถานที่ก่อสร้างตั้งอยู่ หรือในท้องที่ของจังหวัดใกล้เคียงที่มีระยะทางใกล้สถานที่ก่อสร้างมากที่สุดออกไป
ตามลำดับ โดยใช้ราคาเฉลี่ยซึ่งไม่รวมค่าขนส่ง โดยไม่ต้องถือปฏิบัติตามข้อ ๒.๑.๔ (๓) (๓.๑) ข้อ ๒.๑.๔ (๓) (๓.๒)
และข้อ ๒.๑.๔ (๓) (๓.๓) ก็สามารถกระทำได้ ทั้งนี้ ในการสืบและกำหนดราคาวัสดุก่อสร้างดังกล่าว ให้ผู้มีหน้าที่
คำนวณราคากลางจัดทำบันทึกแสดงรายละเอียดของการสืบและการกำหนดราคาประกอบไว้กับเอกสาร
การคำนวณราคากลางงานก่อสร้างนั้นด้วย

(๔) กรณีที่มีความจำเป็นเพื่อประโยชน์ของทางราชการหรือโครงการงานก่อสร้างนั้น
จำเป็นต้องใช้วัสดุก่อสร้างบางรายการเป็นจำนวนมาก และหรือเป็นวัสดุก่อสร้างที่กำหนดคุณลักษณะ
/เป็น...



กองการพัสดุ กรมทางหลวง

ขั้นตอนการปฏิบัติงานด้านการพัสดุ
เรื่อง

การกำหนดราคากลางงานจ้างก่อสร้าง

ปรับปรุงครั้งที่ 1
มิถุนายน 2564

วันที่บังคับใช้
กรกฎาคม 2564

หน้า 39/57

- ๗ -

เป็นการเฉพาะ และหรือต้องใช้จากหลายแหล่งรวมกัน ผู้มีหน้าที่คำนวณราคากลางสามารถสืบและใช้ราคาวัสดุก่อสร้างจากแหล่งผลิตโดยตรง และหรือจากแหล่งอื่นนอกเหนือจากที่กำหนดตามข้อ ๒.๑.๔ (๒) สำหรับกรณีการก่อสร้างในส่วนกลาง และตามข้อ ๒.๑.๔ (๓) สำหรับกรณีการก่อสร้างในส่วนภูมิภาค ก็สามารถกระทำได้ โดยให้สืบและใช้ราคาวัสดุก่อสร้างที่มีระยะทางไกลสถานที่สุดออกที่สุดออกไปตามลำดับ หรือตามคุณลักษณะเฉพาะของวัสดุก่อสร้างตามที่กำหนดในแบบก่อสร้าง ในราคาเฉลี่ยซึ่งไม่รวมค่าขนส่ง สำหรับกรณีที่ต้องใช้วัสดุก่อสร้างจากหลายแหล่งรวมกัน ให้ใช้ราคาและระยะทางเฉลี่ยของวัสดุก่อสร้างที่ได้กำหนดราคาและแหล่งไว้แล้วเป็นเกณฑ์ในการคำนวณ ทั้งนี้ ให้ผู้มีหน้าที่คำนวณราคากลางจัดทำบันทึกแสดงรายละเอียดของการสืบและกำหนดราคา รวมทั้งเหตุผลความจำเป็นประกอบไว้กับเอกสารการคำนวณราคากลางงานก่อสร้างนั้นด้วย

(๕) กรณีการคำนวณราคากลางงานก่อสร้างอาคารตามหลักเกณฑ์การคำนวณราคากลางงานก่อสร้างอาคารใด มีเหตุผลและความจำเป็นต้องคำนวณค่าขนส่งวัสดุก่อสร้างบางรายการหรือหลายรายการ ให้คำนวณค่าขนส่งวัสดุก่อสร้างรายการนั้นเป็นค่าใช้จ่ายพิเศษตามข้อกำหนดฯ ตามหลักเกณฑ์การคำนวณราคากลางงานก่อสร้างอาคารในส่วนของการคำนวณค่าใช้จ่ายพิเศษตามข้อกำหนดฯ และค่าใช้จ่ายอื่นที่จำเป็นต้องมี โดยผู้มีหน้าที่คำนวณราคากลางสามารถใช้อัตราค่าขนส่งตามตารางและหลักเกณฑ์การคำนวณค่าขนส่งวัสดุก่อสร้าง หรือสืบราคาค่าขนส่ง และหรือประเมินราคาค่าขนส่งตามความเป็นจริงเป็นเกณฑ์การคำนวณ

(๖) หน่วยงานของรัฐอาจตั้งคณะกรรมการหรือดำเนินการอื่นใด เพื่อรวบรวมข้อมูลและกำหนดราคาและแหล่งวัสดุก่อสร้างที่ต้องดำเนินการตามข้อ ๒.๑.๔ (๒) (๒.๓) สำหรับการก่อสร้างในส่วนกลาง และตามข้อ ๒.๑.๔ (๓) (๓.๓) และข้อ ๒.๑.๔ (๓) (๓.๔) สำหรับการก่อสร้างในส่วนภูมิภาค รวมทั้งที่ต้องดำเนินการตามข้อ ๒.๑.๔ (๔) ไว้เป็นบัญชีราคาและแหล่งวัสดุก่อสร้างของหน่วยงาน เพื่อลดภาระใช้อ้างอิง และอำนวยความสะดวกในการสืบและกำหนดราคาและแหล่งวัสดุก่อสร้างของผู้มีหน้าที่คำนวณราคากลางของหน่วยงาน โดยผู้มีหน้าที่คำนวณราคากลางสามารถนำราคาและแหล่งวัสดุก่อสร้างตามบัญชีดังกล่าวมาใช้คำนวณราคากลางตามหลักเกณฑ์การคำนวณราคากลางงานก่อสร้างได้ตามความเหมาะสม รวมทั้งต้องมีการปรับปรุงบัญชีราคาและแหล่งวัสดุก่อสร้างดังกล่าวให้มีความเป็นปัจจุบันอยู่เสมอด้วย

(๗) การกำหนดราคาและแหล่งวัสดุก่อสร้างนอกเหนือจากที่กำหนดไว้นี้ ให้เป็นไปตามข้อกำหนดเกี่ยวกับราคาและแหล่งวัสดุก่อสร้าง ซึ่งได้กำหนดไว้ในรายละเอียดการคำนวณของแต่ละหลักเกณฑ์การคำนวณราคากลางงานก่อสร้าง และตามที่คณะกรรมการราคากลางและขึ้นทะเบียนผู้ประกอบการกำหนด

(๘) ตามเงื่อนไขและข้อกำหนดเกี่ยวกับราคาและแหล่งวัสดุก่อสร้างดังกล่าวข้างต้น

(๘.๑) ราคาปัจจุบัน หมายถึง ราคาวัสดุก่อสร้างในช่วงระยะเวลาที่คำนวณราคากลางงานก่อสร้างนั้น

(๘.๒) ส่วนกลางหรือท้องที่ของส่วนกลาง หมายถึง พื้นที่ในเขตกรุงเทพมหานคร นนทบุรี ปทุมธานี และสมุทรปราการ

(๘.๓) ส่วนภูมิภาค หมายถึง พื้นที่จังหวัดอื่นที่ไม่ใช่กรุงเทพฯ นนทบุรี ปทุมธานี และสมุทรปราการ

(๘.๔) ท้องที่หรือจังหวัดใกล้เคียง หมายถึง ท้องที่หรือจังหวัดที่มีพื้นที่อยู่ติดกับท้องที่ หรือจังหวัด หรือท้องที่ของส่วนกลาง ที่สถานที่ก่อสร้างตั้งอยู่

(๘.๕) วัสดุก่อสร้าง ให้หมายความรวมถึงครุภัณฑ์ที่เป็นส่วนประกอบหรือเป็นส่วนหนึ่งของงานก่อสร้างที่ต้องจัดหาและคำนวณรวมในราคากลางงานก่อสร้างนั้นด้วย

/(๘.๖)...



กองการพัสดุ กรมทางหลวง

ขั้นตอนการปฏิบัติงานด้านการพัสดุ
เรื่อง

การกำหนดราคากลางงานจ้างก่อสร้าง

ปรับปรุงครั้งที่ 1
มิถุนายน 2564

วันที่บังคับใช้
กรกฎาคม 2564

หน้า 40/57

- ๘ -

(๘.๖) การสืบราคา หมายถึง การดำเนินการใดๆ เพื่อให้ทราบราคาและหรือแหล่งวัสดุก่อสร้างที่มีความเป็นปัจจุบันและสอดคล้องกับราคาวัสดุก่อสร้างที่เป็นจริง

(๘.๗) ในการสืบและใช้ราคาวัสดุก่อสร้าง ให้สืบและใช้ราคาวัสดุก่อสร้าง ที่ถูกต้องตรงตามคุณลักษณะเฉพาะตามที่กำหนดในแบบก่อสร้างในราคาต้นทุน ในกรณีที่ไม่สามารถสืบและใช้ราคาวัสดุก่อสร้างที่ถูกต้องตรงตามคุณลักษณะเฉพาะตามที่กำหนดในแบบก่อสร้างได้ ให้สืบและใช้ราคาวัสดุก่อสร้างที่ผู้มีหน้าที่คำนวณราคากลางได้พิจารณาแล้วเห็นว่ามีคุณลักษณะเฉพาะใกล้เคียงกับที่กำหนดในแบบก่อสร้าง หรือสามารถใช้ทดแทนกันได้

(๘.๘) ระยะเวลาใกล้สถานที่ก่อสร้างมากที่สุดออกไปตามลำดับ หมายถึง ให้สืบและใช้ราคาวัสดุก่อสร้าง โดยเริ่มต้นสืบและใช้ราคาวัสดุก่อสร้างจากแหล่งที่ผู้มีหน้าที่คำนวณราคากลางได้พิจารณาแล้วเห็นว่ามีระยะเวลาใกล้สถานที่ก่อสร้างมากที่สุดก่อน จากนั้นจึงค่อยสืบและใช้ราคาวัสดุก่อสร้างจากแหล่งอื่นๆ ที่มีระยะทางห่างไกลออกไปตามลำดับ

(๘.๙) ราคาเฉลี่ย หมายถึง การนำราคาวัสดุก่อสร้างจากหลายแหล่ง มาคำนวณตามวิธีการทางคณิตศาสตร์ที่เกี่ยวข้องกับการหาค่าเฉลี่ย

(๘.๑๐) ในกรณีที่มีและหรือสืบราคาและแหล่งวัสดุก่อสร้างได้จากแหล่งเดียว ราคาที่มีหรือสืบนั้น ให้ถือเป็นค่าเฉลี่ยได้

(๘.๑๑) การคำนวณค่าขนส่งวัสดุก่อสร้าง ให้คำนวณหรือประเมินจากแหล่งวัสดุก่อสร้างถึงสถานที่ก่อสร้าง หากสิ่งก่อสร้างหรือโครงการก่อสร้างเป็นทางยาวให้คำนวณหรือประเมินจากแหล่งวัสดุก่อสร้างถึงกึ่งกลางของสิ่งก่อสร้างหรือโครงการก่อสร้างนั้น

(๘.๑๒) แบบฟอร์มบันทึกแสดงรายละเอียดของการสืบและกำหนดราคาและแหล่งวัสดุก่อสร้าง รวมทั้งบันทึกเหตุผลความจำเป็น และแบบฟอร์มอื่นๆ ให้ผู้มีหน้าที่คำนวณราคากลางกำหนดและบันทึกเองตามความเหมาะสมและสอดคล้องตามข้อมูลและข้อเท็จจริง

๒.๑.๑๐ ให้กระทรวงพาณิชย์ (สำนักงานนโยบายและยุทธศาสตร์การค้าและสำนักงานพาณิชย์จังหวัด) พิจารณาเผยแพร่ราคาวัสดุก่อสร้างให้ครอบคลุมประเภทและรายการที่จำเป็นสำหรับการคำนวณราคากลางงานก่อสร้าง รวมทั้งการปรับปรุงราคาให้มีความเป็นปัจจุบัน และประกาศเป็นการทั่วไปอย่างต่อเนื่อง

๒.๑.๑๑ ค่าขนส่งวัสดุก่อสร้าง ค่าดำเนินการและค่าเสื่อมราคาเครื่องจักร อัตราราคางานดิน อัตราราคางานปรับปรุงฐานรากและงานระเบิดหิน รวมทั้งรายละเอียดประกอบการคำนวณราคากลางงานก่อสร้างอื่นใด ให้กำหนดตามหลักเกณฑ์และวิธีการตามที่กำหนดในหลักเกณฑ์การคำนวณราคากลางงานก่อสร้าง และหรือตามที่คณะกรรมการราคากลางและขึ้นทะเบียนผู้ประกอบการกำหนด

ให้กรมบัญชีกลางร่วมกับหน่วยงานที่เกี่ยวข้อง ปรับปรุงตารางค่าขนส่งวัสดุก่อสร้าง ค่าดำเนินการและค่าเสื่อมราคาเครื่องจักร อัตราราคางานดิน อัตราราคางานปรับปรุงฐานรากและงานระเบิดหินรวมทั้งรายละเอียดประกอบการคำนวณราคากลางงานก่อสร้างอื่นใด ให้สอดคล้องตามราคาน้ำมันสถานการณ์ทางด้านเศรษฐกิจ และหรือเทคโนโลยีด้านการก่อสร้างที่เปลี่ยนแปลงไป และแจ้งเวียนให้หน่วยงานของรัฐทราบและถือปฏิบัติ โดยความเห็นชอบของคณะกรรมการราคากลางและขึ้นทะเบียนผู้ประกอบการ

๒.๑.๑๒ อัตราค่าแรงงาน/ดำเนินการสำหรับการถอดแบบคำนวณราคากลางงานก่อสร้าง ให้กำหนดตามหลักเกณฑ์และวิธีการตามที่กำหนดในหลักเกณฑ์การคำนวณราคากลางงานก่อสร้าง และหรือตามที่คณะกรรมการราคากลางและขึ้นทะเบียนผู้ประกอบการกำหนด

/ให้...



กองการพัสดุ กรมทางหลวง

ขั้นตอนการปฏิบัติงานด้านการพัสดุ
เรื่อง

การกำหนดราคากลางงานจ้างก่อสร้าง

ปรับปรุงครั้งที่ 1
มิถุนายน 2564

วันที่บังคับใช้
กรกฎาคม 2564

หน้า 41/57

- ๙ -

ให้กรมบัญชีกลางปรับปรุงบัญชีค่าแรงงาน/ดำเนินการสำหรับการถอดแบบคำนวณราคากลางงานก่อสร้างตามความเหมาะสมและสอดคล้องตามประกาศค่าแรงขั้นต่ำและหรือสภาวการณ์ทางเศรษฐกิจและเทคโนโลยีด้านการก่อสร้างที่เปลี่ยนแปลงไป และแจ้งเวียนให้หน่วยงานของรัฐทราบและถือปฏิบัติ โดยความเห็นชอบของคณะกรรมการราคากลางและขึ้นทะเบียนผู้ประกอบการ

๒.๑.๑๓ อัตราดอกเบี้ยเงินกู้ที่ใช้เป็นเกณฑ์พิจารณากำหนดค่าดอกเบี้ยสำหรับการคำนวณราคากลางงานก่อสร้างตามหลักเกณฑ์การคำนวณราคากลางงานก่อสร้างนี้ ให้ใช้ค่าเฉลี่ยอัตราดอกเบี้ยเงินกู้ยืมประเภท MLR ของธนาคารขนาดใหญ่ อย่างน้อย ๓ ธนาคาร เป็นเกณฑ์พิจารณา โดยให้กำหนดเป็นตัวเลขกลม กรณีอัตราดอกเบี้ยฯ เป็นเศษ ถ้าเศษถึง ๐.๕๐ ให้ปัดขึ้น ถ้าไม่ถึง ๐.๕๐ ให้ปัดลง

ให้กรมบัญชีกลางกำหนดและประกาศอัตราดอกเบี้ยเงินกู้ที่ใช้เป็นเกณฑ์ในการคำนวณราคากลางงานก่อสร้างตามหลักเกณฑ์การคำนวณราคากลางงานก่อสร้าง หากอัตราดอกเบี้ยเงินกู้เฉลี่ยฯ เปลี่ยนแปลงถึงร้อยละ ๑ พร้อมทั้งจัดทำและแจ้งเวียนตาราง Factor F ใหม่ ที่สอดคล้องกับการประกาศเปลี่ยนแปลงอัตราดอกเบี้ยเงินกู้เฉลี่ยฯ เพื่อหน่วยงานของรัฐทราบและใช้ในการคำนวณราคากลางงานก่อสร้างตามหลักเกณฑ์การคำนวณราคากลางงานก่อสร้างต่อไปด้วย

๒.๑.๑๔ อัตราภาษีตามหลักเกณฑ์การคำนวณราคากลางงานก่อสร้างนี้ ให้เป็นไปตามอัตราภาษีมูลค่าเพิ่ม โดยให้กำหนดเป็นตัวเลขกลม กรณีอัตราภาษีมูลค่าเพิ่มเป็นเศษ ถ้าเศษถึง ๐.๕๐ ให้ปัดขึ้น ถ้าไม่ถึง ๐.๕๐ ให้ปัดลง

ให้กรมบัญชีกลางประกาศเปลี่ยนแปลงอัตราภาษีมูลค่าเพิ่ม เมื่อมีพระราชกฤษฎีกาเปลี่ยนแปลงอัตราภาษีมูลค่าเพิ่ม พร้อมทั้งจัดทำและแจ้งเวียนตาราง Factor F ใหม่ ที่สอดคล้องกับการประกาศเปลี่ยนแปลงอัตราภาษีมูลค่าเพิ่ม เพื่อหน่วยงานของรัฐทราบและใช้ในการคำนวณราคากลางงานก่อสร้างตามหลักเกณฑ์การคำนวณราคากลางงานก่อสร้างต่อไปด้วย

๒.๑.๑๕ ในการแบ่งงวดงาน การจ่ายเงิน และการกำหนดระยะเวลาแล้วเสร็จของงาน จะต้องกำหนดให้ถูกต้องชัดเจนตามหลักวิชาการ ปริมาณงานในแต่ละงวดจะต้องสอดคล้องกับจำนวนเงินในแต่ละงวด โดยคำนึงถึงความเป็นธรรมของทั้งผู้รับจ้างและผู้ว่าจ้าง

๒.๑.๑๖ ในการออกแบบรูปร่างการงานก่อสร้าง หน่วยงานของรัฐเจ้าของโครงการงานก่อสร้างจะดำเนินการเอง หรือขอความร่วมมือหน่วยงานของรัฐอื่น หรือจะดำเนินการจัดจ้างออกแบบรูปร่างการงานก่อสร้าง ก็ได้

ผู้ออกแบบรูปร่างการงานก่อสร้างต้องออกแบบให้ถูกต้องเหมาะสมกับการใช้งาน และเป็นไปตามหลักวิชาการ โดยผู้ออกแบบต้องถอดแบบรูปร่างการงานก่อสร้าง และจัดทำรายการ ปริมาณงาน และราคา และประมาณการราคาในเบื้องต้นไว้ด้วย รวมทั้งต้องรับรองแบบรูปร่างการงานก่อสร้าง และรายการ ปริมาณงาน ที่ได้ถอดแบบฯ นั้น ไว้ด้วยทุกครั้ง

ในการถอดแบบรูปร่างการงานก่อสร้าง การจัดทำรายการ ปริมาณงาน และราคา และการประมาณการราคาในเบื้องต้น ผู้ออกแบบรูปร่างการงานก่อสร้างอาจดำเนินการตามหลักเกณฑ์การคำนวณราคากลางงานก่อสร้างนี้ ก็ได้

ทั้งนี้ การออกแบบรูปร่างการงานก่อสร้างดังกล่าว ให้รวมถึงการปรับปรุงเปลี่ยนแปลง และแก้ไขแบบรูปร่างการงานก่อสร้างด้วย

๒.๑.๑๗ ให้มีคณะกรรมการกำหนดราคากลาง เป็นผู้มีหน้าที่และรับผิดชอบในการคำนวณราคากลางงานก่อสร้างภายใต้หลักเกณฑ์การคำนวณราคากลางงานก่อสร้างนี้ ดังต่อไปนี้

ในการจ้างก่อสร้างแต่ละครั้ง ให้หัวหน้าหน่วยงานของรัฐแต่งตั้งคณะกรรมการกำหนดราคากลาง โดยให้มีองค์ประกอบและอำนาจหน้าที่ ดังนี้

/(๑)...



กองการพัสดุ กรมทางหลวง

ขั้นตอนการปฏิบัติงานด้านการพัสดุ
เรื่อง

การกำหนดราคากลางงานจ้างก่อสร้าง

ปรับปรุงครั้งที่ 1
มิถุนายน 2564

วันที่บังคับใช้
กรกฎาคม 2564

หน้า 42/57

- ๑๐ -

(๑) องค์ประกอบ ประกอบด้วย ประธานซึ่งเป็นข้าราชการหรือเทียบเท่า โดยคำนึงถึงลักษณะงาน หน้าที่ และความรับผิดชอบของผู้ที่ได้รับการแต่งตั้งเป็นสำคัญ ๑ คน และให้มี กรรมการอย่างน้อย ๒ คน กรรมการควรแต่งตั้งจากข้าราชการหรือเทียบเท่า โดยคำนึงถึงลักษณะงาน หน้าที่ และความรับผิดชอบของผู้ที่ได้รับการแต่งตั้งเป็นสำคัญ และควรมีผู้มีความรู้เกี่ยวกับการประมาณราคา ร่วมเป็นกรรมการด้วย

กรณีจำเป็นหรือเพื่อประโยชน์ของทางราชการ จะแต่งตั้งบุคคลภายนอก ซึ่งไม่มีส่วนได้ส่วนเสียกับการก่อสร้างนั้น ร่วมเป็นกรรมการด้วยก็ได้

องค์ประชุมของคณะกรรมการกำหนดราคากลาง ให้ถือปฏิบัติเช่นเดียวกับ คณะกรรมการซื้อหรือจ้าง ตามระเบียบกระทรวงการคลังว่าด้วยการจัดซื้อจัดจ้างและการบริหารพัสดุภาครัฐ พ.ศ. ๒๕๖๐

(๒) อำนาจหน้าที่ ให้คณะกรรมการกำหนดราคากลางมีอำนาจหน้าที่ และรับผิดชอบคำนวณราคากลางงานก่อสร้างครั้งนั้น ให้ถูกต้องตามหลักเกณฑ์การคำนวณราคากลาง งานก่อสร้าง แล้วนำเสนอหัวหน้าหน่วยงานของรัฐผ่านหัวหน้าเจ้าหน้าที่พิจารณาให้ความเห็นชอบ ก่อนการจัดทำรายงานขอซื้อหรือขอจ้างและหรือก่อนการจัดทำเอกสารประกาศสอบราคา หรือเอกสาร ประกาศประกวดราคาอิเล็กทรอนิกส์ หรือประกาศร่างขอบเขตของงาน หรือตามที่กำหนดสำหรับการจัดจ้าง ก่อสร้างด้วยวิธีการอื่น แล้วแต่กรณี

ในกรณีที่ราคาของผู้เสนอราคา รายที่ส่วนราชการเห็นสมควรจ้างแตกต่างจากราคากลางที่คณะกรรมการกำหนดราคากลางคำนวณไว้ ตั้งแต่ร้อยละ ๑๕ ขึ้นไป โดยใช้ราคาของผู้เสนอราคา รายที่หน่วยงานของรัฐเห็นสมควรจ้างเป็นฐานในการคำนวณ ให้คณะกรรมการกำหนดราคากลางหรือ ผู้ที่เกี่ยวข้องแจ้งรายละเอียดการคำนวณราคากลางงานก่อสร้างนั้นให้สำนักงานการตรวจเงินแผ่นดินทราบโดยเร็ว

การแจ้งรายละเอียดการคำนวณราคากลางงานก่อสร้างของคณะกรรมการ กำหนดราคากลางหรือผู้ที่เกี่ยวข้องต่อสำนักงานการตรวจเงินแผ่นดินดังกล่าว ไม่มีผลผูกพันต่อผู้มีอำนาจ ในการที่จะพิจารณารับหรือไม่รับราคาของผู้เสนอราคารายนั้น

กรณีที่มีความจำเป็น เพื่อประโยชน์ของทางราชการ และหรือเพื่อให้เกิด ความคล่องตัวในทางปฏิบัติ และหน่วยงานของรัฐนั้นมีการก่อสร้างจำนวนมาก หน่วยงานของรัฐนั้นอาจแต่งตั้ง คณะกรรมการกำหนดราคากลางเพื่อทำหน้าที่คำนวณราคากลางงานก่อสร้างหลายโครงการงานก่อสร้าง ก็สามารถกระทำได้ โดยองค์ประกอบและอำนาจหน้าที่ของคณะกรรมการกำหนดราคากลางต้องเป็นไปตาม ข้อกำหนดดังกล่าวข้างต้น รวมทั้งให้ระบุหรือกำหนดภารกิจและระยะเวลาในการดำเนินงาน ของคณะกรรมการกำหนดราคากลางที่แต่งตั้งตามกรณีดังกล่าวให้เกิดความชัดเจนไว้ในคำสั่งแต่งตั้งด้วย

คำตอบแทนของคณะกรรมการกำหนดราคากลาง ให้เป็นไปตามที่ กระทรวงการคลัง กำหนด

๒.๑.๑๘ กรณีที่หัวหน้าหน่วยงานของรัฐได้ให้ความเห็นชอบราคากลางงานก่อสร้าง ที่คณะกรรมการกำหนดราคากลางได้คำนวณไว้แล้ว และยังไม่ประกาศสอบราคา ประกาศประกวดราคา อิเล็กทรอนิกส์ ประกาศร่างขอบเขตของงาน หรือตามที่กำหนดสำหรับการจัดจ้างก่อสร้างด้วยวิธีการอื่น ภายใน ๓๐ วัน นับถัดจากวันที่หัวหน้าหน่วยงานของรัฐได้ให้ความเห็นชอบราคากลางงานก่อสร้างนั้น ให้หัวหน้า หน่วยงานของรัฐมอบหมายให้คณะกรรมการกำหนดราคากลางที่คำนวณราคากลางงานก่อสร้างนั้นพิจารณา ทบทวนราคากลางให้มีความเป็นปัจจุบัน แล้วนำเสนอหัวหน้าหน่วยงานของรัฐพิจารณาให้ความเห็นชอบ ก่อนการประกาศสอบราคา ประกาศประกวดราคาอิเล็กทรอนิกส์ ประกาศร่างขอบเขตของงาน หรือตามที่กำหนด สำหรับการจ้างก่อสร้างด้วยวิธีการอื่น

/๒.๑.๑๙...



กองการพัสดุ กรมทางหลวง

ขั้นตอนการปฏิบัติงานด้านการพัสดุ
เรื่อง

การกำหนดราคากลางงานจ้างก่อสร้าง

ปรับปรุงครั้งที่ 1
มิถุนายน 2564

วันที่บังคับใช้
กรกฎาคม 2564

หน้า 43/57

- ๓๑ -

๒.๑.๑๙ กรณีที่มีการเปลี่ยนแปลงอัตราดอกเบี้ยเงินกู้ อัตราภาษีมูลค่าเพิ่ม ตารางค่าขนส่งวัสดุก่อสร้าง ตารางค่าดำเนินการและค่าเสื่อมราคาเครื่องจักร ตารางอัตราราคางานดิน ตารางอัตราราคางานปรับปรุงฐานรากและงานระเบิดหิน บัญชีค่าแรงงาน/ดำเนินการสำหรับการถอดแบบค้ำชั่วคราวคากลางงานก่อสร้าง และหรือรายละเอียดประกอบการคำนวณราคากลางงานก่อสร้างอื่นใด ซึ่งใช้ในการคำนวณราคากลางงานก่อสร้างตามหลักเกณฑ์การคำนวณราคากลางงานก่อสร้างนี้ รวมทั้งหนังสือเวียนและชักซ้อมความเข้าใจในเรื่องต่างๆ หากหน่วยงานของรัฐยังไม่ได้รับแจ้งการเปลี่ยนแปลงดังกล่าว ให้ถือปฏิบัติตามอัตราดอกเบี้ยเงินกู้ อัตราภาษีมูลค่าเพิ่ม ตารางค่าขนส่งวัสดุก่อสร้าง ตารางค่าดำเนินการและค่าเสื่อมราคาเครื่องจักร ตารางอัตราราคางานดิน ตารางอัตราราคางานปรับปรุงฐานรากและงานระเบิดหิน บัญชีค่าแรงงาน/ดำเนินการสำหรับการถอดแบบค้ำชั่วคราวคากลางงานก่อสร้าง และหรือรายละเอียดประกอบการคำนวณราคากลางงานก่อสร้างอื่นใด รวมทั้งหนังสือเวียนและชักซ้อมความเข้าใจในเรื่องต่างๆ ที่มีอยู่เดิมก่อนได้รับการรับแจ้งการเปลี่ยนแปลง

หากหน่วยงานของรัฐได้รับแจ้งการเปลี่ยนแปลงอัตราดอกเบี้ยเงินกู้ อัตราภาษีมูลค่าเพิ่ม ตารางค่าขนส่งวัสดุก่อสร้าง ตารางค่าดำเนินการและค่าเสื่อมราคาเครื่องจักร ตารางอัตราราคางานดิน ตารางอัตราราคางานปรับปรุงฐานรากและงานระเบิดหิน บัญชีค่าแรงงาน/ดำเนินการสำหรับการถอดแบบค้ำชั่วคราวคากลางงานก่อสร้าง และหรือรายละเอียดประกอบการคำนวณราคากลางงานก่อสร้างอื่นใด รวมทั้งหนังสือเวียนและชักซ้อมความเข้าใจในเรื่องต่างๆ ที่เปลี่ยนแปลงใหม่ และคณะกรรมการกำหนดราคากลางสามารถคำนวณราคากลางใหม่ได้ทันก่อนการประกาศสอบราคา ประกาศประกวดราคาอิเล็กทรอนิกส์ ประกาศร่างขอบเขตของงาน หรือตามที่กำหนดสำหรับการจัดจ้างก่อสร้างด้วยวิธีการอื่น แล้วแต่กรณี ให้คณะกรรมการกำหนดราคากลางคำนวณราคากลางใหม่ และให้ถือราคากลางที่คำนวณใหม่นั้น เป็นราคากลางในการจัดจ้างก่อสร้างครั้งนั้น

ในกรณีที่หน่วยงานของรัฐได้รับแจ้งการเปลี่ยนแปลงอัตราดอกเบี้ยเงินกู้ อัตราภาษีมูลค่าเพิ่ม ตารางค่าขนส่งวัสดุก่อสร้าง ตารางค่าดำเนินการและค่าเสื่อมราคาเครื่องจักร ตารางอัตราราคางานดิน ตารางอัตราราคางานปรับปรุงฐานรากและงานระเบิดหิน บัญชีค่าแรงงาน/ดำเนินการสำหรับการถอดแบบค้ำชั่วคราวคากลางงานก่อสร้าง และหรือรายละเอียดประกอบการคำนวณราคากลางงานก่อสร้างอื่นใด รวมทั้งหนังสือเวียนและชักซ้อมความเข้าใจในเรื่องต่างๆ ภายหลังจากวันประกาศสอบราคา ประกาศประกวดราคา อิเล็กทรอนิกส์ ประกาศร่าง TOR หรือตามที่กำหนดสำหรับการจัดจ้างก่อสร้างด้วยวิธีการอื่น แล้วแต่กรณี ก็ให้ดำเนินการต่อไป โดยไม่ต้องคำนวณราคากลางงานก่อสร้างนั้นใหม่

หมายเหตุ ๑. คำว่า ได้รับแจ้ง หมายถึง การได้รับแจ้งเป็นหนังสือ โดยให้นับวันที่หน่วยงานของรัฐนั้นลงทะเบียนหนังสือรับ เป็นวันแรกของการได้รับแจ้ง

๒. เมื่อมีประกาศและหรือหนังสือแจ้งเวียนเปลี่ยนแปลงอัตราดอกเบี้ยเงินกู้ อัตราภาษีมูลค่าเพิ่ม ตารางค่าขนส่งวัสดุก่อสร้าง ตารางค่าดำเนินการและค่าเสื่อมราคาเครื่องจักร ตารางอัตราราคางานดิน ตารางอัตราราคางานปรับปรุงฐานรากและงานระเบิดหิน บัญชีค่าแรงงาน/ดำเนินการสำหรับการถอดแบบค้ำชั่วคราวคากลางงานก่อสร้าง และหรือรายละเอียดประกอบการคำนวณราคากลางงานก่อสร้างอื่นใด รวมทั้งหนังสือเวียนและชักซ้อมความเข้าใจในเรื่องต่างๆ ทางเว็บไซต์ของกรมบัญชีกลาง (www.gprocurement.go.th) แต่หน่วยงานของรัฐนั้นยังไม่ได้รับแจ้งเป็นหนังสือ หน่วยงานของรัฐนั้นสามารถดำเนินการไปก่อนได้รับแจ้งเป็นหนังสือก็ได้ และเมื่อดำเนินการแล้วให้ถือว่าหน่วยงานของรัฐนั้นได้รับแจ้งแล้ว



กองการพัสดุ กรมทางหลวง

ขั้นตอนการปฏิบัติงานด้านการพัสดุ
เรื่อง

การกำหนดราคากลางงานจ้างก่อสร้าง

ปรับปรุงครั้งที่ 1
มิถุนายน 2564

วันที่บังคับใช้
กรกฎาคม 2564

หน้า 44/57

- ๓๒ -

๒.๑.๒๐ ในการจ้างก่อสร้างทุกครั้ง ให้หน่วยงานของรัฐที่จะมีการจ้างก่อสร้างประกาศเปิดเผยข้อมูลราคากลาง ทางเว็บไซต์ของหน่วยงานของรัฐนั้น และทางเว็บไซต์ของกรมบัญชีกลาง (www.gprocurement.go.th) โดยให้แนบรายละเอียดการคำนวณราคากลางตาม BOQ. (Bill of Quantities) ซึ่งผู้มีหน้าที่คำนวณราคากลางได้จัดทำขึ้นตามหลักเกณฑ์การคำนวณราคากลางงานก่อสร้าง และหัวหน้าหน่วยงานของรัฐได้ให้ความเห็นชอบแล้ว เป็นเอกสารหรือเอกสารทางอิเล็กทรอนิกส์ เพื่อให้ผู้สนใจสามารถตรวจสอบและหรือดาวน์โหลดไปตรวจดูได้ พร้อมกับการประกาศสอบราคา ประกาศประกวดราคา อิเล็กทรอนิกส์ ประกาศร่างขอบเขตของงาน หรือตามที่กำหนดสำหรับการจัดจ้างก่อสร้างด้วยวิธีการอื่นแล้วแต่กรณี

ทั้งนี้ รายละเอียดการคำนวณราคากลางตาม BOQ. (Bill of Quantities) ที่ต้องประกาศเปิดเผยดังกล่าว ให้หมายถึง รายละเอียดการคำนวณราคากลางตามแบบฟอร์ม ดังนี้

(๑) กรณีงานก่อสร้างอาคาร หมายถึง แบบฟอร์ม ปร. ๔ , ปร. ๔(พ) , ปร. ๕(ก) , ปร. ๕(ข) และ ปร. ๖

(๒) กรณีงานก่อสร้างทาง สะพาน และท่อเหลี่ยม หมายถึง แบบฟอร์มสรุปราคากลางงานก่อสร้างทาง สะพาน และท่อเหลี่ยม

(๓) กรณีงานก่อสร้างชลประทาน หมายถึง แบบฟอร์มสรุปราคากลางงานก่อสร้างชลประทาน

๒.๑.๒๑ สำหรับการคำนวณราคากลางงานก่อสร้างด้วยอิเล็กทรอนิกส์ ให้หน่วยงานของรัฐดำเนินการตามหลักเกณฑ์ แนวทาง และวิธีการตามที่กรมบัญชีกลางกำหนด โดยความเห็นชอบของคณะกรรมการราคากลางและขึ้นทะเบียนผู้ประกอบการ

๒.๑.๒๒ ให้กรมบัญชีกลาง ในฐานะที่เป็นหน่วยงานกลางซึ่งกำกับดูแลการกำหนดราคากลางงานก่อสร้างของทางราชการ และเป็นฝ่ายเลขานุการคณะกรรมการราคากลางและขึ้นทะเบียนผู้ประกอบการ รวมทั้งคณะอนุกรรมการและคณะทำงานต่างๆ ที่แต่งตั้งโดยคณะกรรมการราคากลางและขึ้นทะเบียนผู้ประกอบการ ให้มีอำนาจหน้าที่นอกเหนือจากที่ได้กำหนดไว้แล้วในหลักเกณฑ์การคำนวณราคากลางงานก่อสร้างนี้ ดังนี้

(๑) ประชาสัมพันธ์และเผยแพร่เอกสารหลักเกณฑ์การคำนวณราคากลางงานก่อสร้างนี้ รวมทั้งหลักเกณฑ์ แนวทาง และวิธีการคำนวณราคากลางงานก่อสร้างด้วยอิเล็กทรอนิกส์ ให้หน่วยงานของรัฐได้รับทราบและนำไปใช้ปฏิบัติได้อย่างถูกต้องและมีประสิทธิภาพ

(๒) ส่งเสริมสนับสนุน ให้คำปรึกษาแนะนำ จัดทำคู่มือ และดำเนินการฝึกอบรมสัมมนาเกี่ยวกับการกำหนดราคากลางงานก่อสร้าง รวมทั้งการคำนวณราคากลางงานก่อสร้างด้วยอิเล็กทรอนิกส์ ให้หน่วยงานของรัฐมีความรู้ความเข้าใจ และสามารถคำนวณราคากลางงานก่อสร้างตามหลักเกณฑ์การคำนวณราคากลางงานก่อสร้างนี้ รวมทั้งการคำนวณราคากลางงานก่อสร้างด้วยอิเล็กทรอนิกส์ ได้อย่างถูกต้องและมีประสิทธิภาพ

(๓) ศึกษาวิเคราะห์ สำรวจ รวบรวมข้อมูล และเสนอแนะแนวทางและวิธีการในการพัฒนา ทบทวน และปรับปรุงหลักเกณฑ์ ข้อมูล แนวทางและวิธีปฏิบัติ รวมทั้งรายละเอียดประกอบการคำนวณราคากลางงานก่อสร้างและการคำนวณราคากลางงานก่อสร้างด้วยอิเล็กทรอนิกส์ ให้มีความครบถ้วนสมบูรณ์ มีความเป็นมาตรฐานตามหลักวิชาการ และสอดคล้องตามสภาการณ์และเทคโนโลยีที่เปลี่ยนแปลงไป

(๔) อำนาจหน้าที่อื่นๆ ตามที่คณะกรรมการราคากลางและขึ้นทะเบียนผู้ประกอบการ คณะรัฐมนตรีมอบหมาย



กองการพัสดุ กรมทางหลวง

ขั้นตอนการปฏิบัติงานด้านการพัสดุ
เรื่อง

การกำหนดราคากลางงานจ้างก่อสร้าง

ปรับปรุงครั้งที่ 1
มิถุนายน 2564

วันที่บังคับใช้
กรกฎาคม 2564

หน้า 45/57

- ๓๓ -

๒.๒ หลักเกณฑ์การคำนวณราคากลาง

ได้จำแนกงานก่อสร้างของทางราชการ ออกเป็น ๔ กลุ่มงาน ได้แก่ กลุ่มงานก่อสร้างอาคาร กลุ่มงานก่อสร้างทาง กลุ่มงานก่อสร้างสะพานและท่อเหลี่ยม และกลุ่มงานก่อสร้างชลประทาน แต่เนื่องจาก กลุ่มงานก่อสร้างทางและกลุ่มงานก่อสร้างสะพานและท่อเหลี่ยมมีโครงสร้างทางวิศวกรรม ค่าก่อสร้าง และวิธีการก่อสร้างใกล้เคียงกัน จึงได้กำหนดรวมไว้เป็นหลักเกณฑ์เดียวกัน คือ หลักเกณฑ์การคำนวณราคากลางงานก่อสร้างทาง สะพาน และท่อเหลี่ยม ดังนั้น จากเอกสารหลักเกณฑ์การคำนวณราคากลางงานก่อสร้าง จำนวน ๔ เล่ม จึงประกอบด้วยหลักเกณฑ์การคำนวณราคากลางงานก่อสร้าง รวม ๓ หลักเกณฑ์ ได้แก่ หลักเกณฑ์การคำนวณราคากลางงานก่อสร้างอาคาร หลักเกณฑ์การคำนวณราคากลางงานก่อสร้างทาง สะพาน และท่อเหลี่ยม และหลักเกณฑ์การคำนวณราคากลางงานก่อสร้างชลประทาน ผู้มีหน้าที่คำนวณราคากลางจึงต้องเลือกใช้หลักเกณฑ์การคำนวณราคากลางงานก่อสร้างให้ถูกต้องตามที่กำหนดสำหรับ แต่ละหลักเกณฑ์การคำนวณราคากลางงานก่อสร้าง โดยงานก่อสร้างที่อยู่ในกลุ่มงานก่อสร้างอาคารให้ใช้หลักเกณฑ์การคำนวณราคากลางงานก่อสร้างอาคาร งานก่อสร้างที่อยู่ในกลุ่มงานก่อสร้างทางให้ใช้หลักเกณฑ์การคำนวณราคากลางงานก่อสร้างทาง สะพาน และท่อเหลี่ยม งานก่อสร้างที่อยู่ในกลุ่มงานก่อสร้างสะพานและท่อเหลี่ยมให้ใช้หลักเกณฑ์การคำนวณราคากลางงานก่อสร้างทาง สะพาน และท่อเหลี่ยม และงานก่อสร้างที่อยู่ในกลุ่มงานก่อสร้างชลประทานให้ใช้หลักเกณฑ์การคำนวณราคากลางงานก่อสร้างชลประทาน

ทั้งนี้ หลักเกณฑ์การคำนวณราคากลางงานก่อสร้าง ทั้ง ๓ หลักเกณฑ์ มีสาระสำคัญของ โครงสร้างและองค์ประกอบในการคำนวณราคากลาง สรุปได้เป็น ๔ ส่วน ดังนี้

๒.๒.๑ หลักเกณฑ์การคำนวณค่างานต้นทุน (Direct Cost) เป็นหลักเกณฑ์และวิธีปฏิบัติ ในการคำนวณค่างานต้นทุนหรือราคาทุนของงานก่อสร้าง (ไม่รวมค่าใช้จ่ายในการดำเนินงานก่อสร้าง) ซึ่งกำหนดให้ใช้วิธีการถอดแบบก่อสร้างตามหลักสถาปัตยกรรมและวิศวกรรมก่อสร้าง มีสาระสำคัญ แยกเป็น ๓ ส่วน ดังนี้

(๑) หลักเกณฑ์และข้อกำหนดในการถอดแบบคำนวณราคากลาง เป็นหลักเกณฑ์ และข้อกำหนดในการถอดแบบรูปร่างการงานก่อสร้าง (ถอดแบบก่อสร้าง) เพื่อกำหนดรายการงานก่อสร้าง หน่วยวัด ปริมาณงาน และเกณฑ์การเผื่อเพื่อปรับปริมาณงานของบางรายการงานก่อสร้างให้สอดคล้องกับการก่อสร้างที่เป็นจริง รวมทั้งหลักเกณฑ์และข้อกำหนดในการคำนวณค่างานต้นทุนต่อหน่วยสำหรับ รายการงานก่อสร้างที่ต้องคำนวณค่างานต้นทุนต่อหน่วย (Unit Cost) โดยกำหนดไว้ทั้งในส่วนของหลักเกณฑ์การคำนวณราคากลางงานก่อสร้างอาคาร หลักเกณฑ์การคำนวณราคากลางงานก่อสร้างทาง สะพาน และท่อเหลี่ยม และหลักเกณฑ์การคำนวณราคากลางงานก่อสร้างชลประทาน ซึ่งผู้มีหน้าที่คำนวณราคากลางต้องนำไปใช้ปฏิบัติในการถอดแบบก่อสร้างและคำนวณค่างานต้นทุนต่อหน่วย ตามที่แต่ละหลักเกณฑ์การคำนวณราคากลางงานก่อสร้างกำหนด

(๒) รายละเอียดประกอบการถอดแบบคำนวณราคากลางงานก่อสร้าง เป็น ส่วนของข้อมูลและรายละเอียดที่ต้องนำมาคำนวณกับปริมาณงานหรือคำนวณในสูตรคำนวณค่าวัสดุรวมต่อหน่วย สำหรับกรณีของหลักเกณฑ์การคำนวณราคากลางงานก่อสร้างอาคาร หรือนำไปคำนวณในหลักเกณฑ์หรือสูตรการคำนวณค่างานต้นทุนต่อหน่วย สำหรับกรณีของหลักเกณฑ์การคำนวณราคากลางงานก่อสร้างทาง สะพาน และท่อเหลี่ยม และหลักเกณฑ์การคำนวณราคากลางงานก่อสร้างชลประทาน เช่น ราคาและแหล่งวัสดุก่อสร้าง อัตราค่าแรงงาน ตารางและหลักเกณฑ์การคำนวณค่าขนส่งวัสดุก่อสร้าง ตารางค่าดำเนินการและค่าเสื่อมราคาเครื่องจักร (ตารางค่า Operating Cost งานก่อสร้างทาง สะพาน และท่อเหลี่ยม) ตารางอัตราราคางานดิน (ตารางค่า Operating Cost งานก่อสร้างชลประทาน) เป็นต้น

(๓)...



กองการพัสดุ กรมทางหลวง

ขั้นตอนการปฏิบัติงานด้านการพัสดุ
เรื่อง

การกำหนดราคากลางงานจ้างก่อสร้าง

ปรับปรุงครั้งที่ 1
มิถุนายน 2564

วันที่บังคับใช้
กรกฎาคม 2564

หน้า 46/57

- ๓๔ -

(๓) หลักเกณฑ์และวิธีการคำนวณค่างานต้นทุน เป็นหลักเกณฑ์และวิธีการคำนวณค่างานต้นทุนของแต่ละรายการงานก่อสร้าง และการรวมค่างานต้นทุนของทุกรายการงานก่อสร้างได้เป็นค่างานต้นทุนรวมทั้งโครงการงานก่อสร้างหรือทั้งสัญญาจ้าง มีสาระสำคัญพิจารณาได้เป็น ๓ ขั้นตอน ดังนี้

๑) ถอดแบบก่อสร้าง เพื่อสำรวจและกำหนดรายการงานก่อสร้างรวมทั้งหน่วยวัดปริมาณงาน และปรับปริมาณงานของบางรายการงานก่อสร้างให้สอดคล้องกับข้อเท็จจริงในการก่อสร้าง โดยใช้หลักเกณฑ์ ข้อกำหนด และวิธีการในการถอดแบบก่อสร้างที่เกี่ยวข้อง ตามที่กำหนดในส่วนของหลักเกณฑ์ และข้อกำหนดในการถอดแบบคำนวณราคากลาง จะได้รายการงานก่อสร้างจากแบบรูปรายการงานก่อสร้าง (แบบก่อสร้าง) รวมทั้งหน่วยวัดและปริมาณงานสุทธิของทุกรายการงานก่อสร้าง

กรณีของหลักเกณฑ์การคำนวณราคากลางงานก่อสร้างทาง สะพาน และท่อเหลี่ยม และหลักเกณฑ์การคำนวณราคากลางงานก่อสร้างชลประทาน หลังจากถอดแบบก่อสร้างได้รายการงานก่อสร้างจากแบบก่อสร้าง รวมทั้งหน่วยวัดและปริมาณงานสุทธิของทุกรายการงานก่อสร้างแล้ว ต้องกำหนดหลักเกณฑ์หรือสูตรสำหรับการคำนวณหาต้นทุนต่อหน่วย (Unit Cost)

กรณีของหลักเกณฑ์การคำนวณราคากลางงานก่อสร้างอาคาร รายการงานก่อสร้างใดที่ต้องคำนวณค่าต้นทุนในลักษณะค่าวัสดุรวมผลต่อหน่วย ต้องกำหนดหลักเกณฑ์หรือสูตรสำหรับการคำนวณหาค่าวัสดุรวมผลต่อหน่วยของรายการงานก่อสร้างนั้นๆ

๒) นำข้อมูลหรือรายละเอียดประกอบการถอดแบบคำนวณราคากลางงานก่อสร้างที่เกี่ยวข้อง ตามที่กำหนดในส่วนของรายละเอียดประกอบการถอดแบบคำนวณราคากลางงานก่อสร้าง ซึ่งได้แก่ ราคาสินค้า อัตราค่าแรงงาน ค่าขนส่งวัสดุ อัตราค่างานต่างๆ เป็นต้น มาคำนวณกับปริมาณงานของแต่ละรายการงานก่อสร้าง ตามหลักเกณฑ์และวิธีการที่แต่ละหลักเกณฑ์การคำนวณราคากลางงานก่อสร้างกำหนด

กรณีของหลักเกณฑ์การคำนวณราคากลางงานก่อสร้างอาคารในทุกรายการงานก่อสร้างให้นำรายละเอียดประกอบการถอดแบบคำนวณราคากลางงานก่อสร้างที่เกี่ยวข้อง ซึ่งได้แก่ ค่าวัสดุ และค่าแรงงาน ไปคูณปริมาณงาน เว้นแต่รายการงานก่อสร้างใดที่ต้องคำนวณค่าวัสดุรวมผลต่อหน่วยก็ให้นำค่าวัสดุและหรือค่าแรงงานไปแทนค่าในสูตรการคำนวณค่าวัสดุรวมผลต่อหน่วยของรายการงานก่อสร้างนั้นก่อน จากนั้นจึงนำค่าวัสดุรวมผลต่อหน่วยที่คำนวณได้ไปคูณกับปริมาณงานของรายการงานก่อสร้างนั้น จะได้ค่างานต้นทุนของทุกรายการงานก่อสร้าง

กรณีของหลักเกณฑ์การคำนวณราคากลางงานก่อสร้างทาง สะพาน และท่อเหลี่ยม และหลักเกณฑ์การคำนวณราคากลางงานก่อสร้างชลประทาน ในทุกรายการงานก่อสร้างให้นำรายละเอียดประกอบการถอดแบบคำนวณราคากลางงานก่อสร้างที่เกี่ยวข้อง เช่น ราคาสินค้า อัตราค่าแรงงาน ค่าขนส่งวัสดุ ก่อสร้าง ค่า Operating Cost เป็นต้น ไปคำนวณในหลักเกณฑ์หรือสูตรการคำนวณค่างานต้นทุนต่อหน่วยของรายการงานก่อสร้างนั้นๆ ก่อน จากนั้นจึงนำค่างานต้นทุนต่อหน่วย (Unit Cost) ที่คำนวณได้ไปคูณปริมาณงาน จะได้ค่างานต้นทุนของทุกรายการงานก่อสร้าง

๓) รวมค่างานต้นทุนของทุกรายการงานก่อสร้าง จะได้ค่างานต้นทุนรวมทั้งโครงการงานก่อสร้างหรือทั้งสัญญาจ้าง

๒.๒.๒ หลักเกณฑ์การคำนวณค่าใช้จ่ายในการดำเนินงานก่อสร้าง (Indirect Cost) เป็นส่วนของค่าใช้จ่ายในการดำเนินงานก่อสร้าง ซึ่งประกอบด้วยค่าใช้จ่ายรายการต่างๆ รวมได้เป็น ๔ หมวดใหญ่ ได้แก่ หมวดค่าอำนาจการ หมวดค่าดอกเบี้ย หมวดค่ากำไร และหมวดค่าภาษี โดยในส่วนของหมวดค่าอำนาจการ ยังประกอบด้วยหมวดย่อย รวม ๔ หมวด และในแต่ละหมวดย่อยจะประกอบด้วยรายการ

/ค่า...



กองการพัสดุ กรมทางหลวง

ขั้นตอนการปฏิบัติงานด้านการพัสดุ
เรื่อง

การกำหนดราคากลางงานจ้างก่อสร้าง

ปรับปรุงครั้งที่ 1
มิถุนายน 2564

วันที่บังคับใช้
กรกฎาคม 2564

หน้า 47/57

- ๑๕ -

ค่าใช้จ่ายต่างๆ ที่เกี่ยวข้องสำหรับของแต่ละหมวดย่อยนั้น เช่น ค่าน้ำประปา ค่าไฟฟ้า ค่าใช้จ่ายสำนักงาน ค่าใช้จ่ายเกี่ยวกับบุคลากรสำนักงาน ค่าก่อสร้างที่พักคนงาน ค่าโรงเก็บวัสดุชั่วคราว เป็นต้น แต่อย่างไรก็ตามเพื่อความสะดวกต่อการนำไปใช้ในทางปฏิบัติ ลดปัญหาข้อผิดพลาดในการคำนวณ และง่ายต่อการตรวจสอบได้คำนวณรวมค่าใช้จ่ายในการดำเนินงานก่อสร้างดังกล่าวทุกรายการ ทั้งในส่วนของหมวดค่าอำนวยการ หมวดค่าดอกเบี่ย หมวดค่ากำไร และหมวดค่าภาษี แล้วกำหนดไว้เป็นค่าๆ เดียวเมื่อเทียบกับค่างานต้นทุน (Direct Cost) ๑ หน่วย สำหรับในแต่ละช่วงของค่างานต้นทุน (Direct Cost) ที่กำหนด เรียกว่า “ค่า Factor F” โดยนำค่างานต้นทุน (Direct Cost) มากำหนดเป็นช่วงๆ แล้วคำนวณค่า Factor F กำหนดไว้เป็นค่า Factor F สำหรับของระยะช่วงของค่างานต้นทุน (Direct Cost) ที่กำหนดนั้น ตัวอย่างเช่น กรณีของงานก่อสร้างอาคารที่ค่างานต้นทุน ๑๐ ล้านบาท ค่า Factor F = ๑.๒๔๒๒ ที่ค่างานต้นทุน ๕๐ ล้านบาท ค่า Factor F = ๑.๒๑๓๓ ที่ค่างานต้นทุน ๒๐๐ ล้านบาท ค่า Factor F = ๑.๑๔๘๘ เป็นต้น โดยเมื่อคำนวณค่า Factor F กำหนดไว้ครบทุกช่วงของค่างานต้นทุนที่กำหนด จะได้ตารางสำเร็จรูป เรียกว่า “ตาราง Factor F”

เนื่องจากงานก่อสร้างตามหลักเกณฑ์การคำนวณราคากลางงานก่อสร้าง ประกอบด้วย ๔ กลุ่มงานหลัก คือ กลุ่มงานก่อสร้างอาคาร กลุ่มงานก่อสร้างทาง กลุ่มงานก่อสร้างสะพานและท่อเหลี่ยม และกลุ่มงานก่อสร้างชลประทาน ซึ่งจะมีหมวดค่าใช้จ่ายในการดำเนินงานก่อสร้างประกอบด้วย ๔ หมวดใหญ่เหมือนกัน แต่รายการและอัตราค่าใช้จ่ายโดยเฉพาะอย่างยิ่งในส่วนของหมวดค่าอำนวยการ มีรายละเอียดรายการ อัตราค่าใช้จ่าย และการคำนวณที่ต่างกัน จึงได้จัดทำตาราง Factor F เพื่อใช้กับ ๓ หลักเกณฑ์การคำนวณราคากลางงานก่อสร้าง จำนวน ๔ ตาราง ตามกลุ่มงานหลักดังกล่าว ได้แก่ ตาราง Factor F งานก่อสร้างอาคาร ตาราง Factor F งานก่อสร้างทาง ตาราง Factor F งานก่อสร้างสะพานและท่อเหลี่ยม และตาราง Factor F งานก่อสร้างชลประทาน ซึ่งในการใช้ตาราง Factor F ต้องเป็นไปตามหลักเกณฑ์การใช้ตาราง Factor F ที่กำหนด

๒.๒.๓ หลักเกณฑ์การคำนวณค่าใช้จ่ายพิเศษตามข้อกำหนดและค่าใช้จ่ายอื่นที่จำเป็นต้องมี เป็นส่วนของหลักเกณฑ์การคำนวณราคากลางงานก่อสร้างที่เกี่ยวข้องกับค่าใช้จ่ายที่เกิดขึ้นจากการดำเนินการตามข้อกำหนดและตามสัญญาจ้างก่อสร้าง ค่าใช้จ่ายเกี่ยวกับค่างานสนับสนุน (Construction General Support) ค่าใช้จ่ายที่เกี่ยวข้องกับกรรมวิธีเฉพาะหรืออุปกรณ์พิเศษสำหรับการก่อสร้าง และหมายความรวมถึงค่าใช้จ่ายอื่นๆ ที่จำเป็นต้องมี ซึ่งค่าใช้จ่ายดังกล่าวถือเป็นค่าใช้จ่ายในการก่อสร้างด้วย แต่มีเฉพาะในบางโครงการงานก่อสร้างและในบางสัญญาจ้าง จึงไม่สามารถที่จะกำหนดไว้ในส่วนของค่างานต้นทุน (Direct Cost) และในส่วนของค่าใช้จ่ายในการดำเนินงานก่อสร้าง (Indirect Cost) ได้ ตัวอย่างเช่น ค่าใช้จ่ายที่เกิดขึ้นจากการกำหนดให้ต้องจัดหาที่พักและอุปกรณ์อำนวยความสะดวกสำหรับผู้ควบคุมงานในโครงการงานก่อสร้างทาง สะพาน และท่อเหลี่ยม ค่าใช้จ่ายเกี่ยวกับ Tower Crane ในกรณีของการก่อสร้างอาคารสูง ค่าใช้จ่ายที่เกิดขึ้นจากการกำหนดให้ใช้นั่งร้านและการรักษาความปลอดภัยต่อคนงานก่อสร้าง ตามกฎหมายแรงงาน การทำ Benchmark สำหรับตรวจเช็คระดับมาตรฐาน การจัดทำระบบป้องกันฝุ่นตามข้อบังคับ การทำระบบป้องกันดินพัง ค่าใช้จ่ายกรณีไม่อนุญาตให้คนงานพักในบริเวณที่ก่อสร้าง (ค่าพาหนะไป-กลับที่พัก) ค่าใช้จ่ายที่เกิดขึ้นจากกรณีที่มีการทดสอบการทรุดตัวของอาคารขณะก่อสร้างเป็นระยะๆ และการทำอาคารบางส่วนให้แล้วเสร็จเพื่อเข้าไปใช้สอยก่อนเสร็จทั้งโครงการ เป็นต้น

การคำนวณค่าใช้จ่ายพิเศษตามข้อกำหนดฯ ต้องคำนวณรวมในราคากลางตามหลักเกณฑ์และวิธีการตามที่แต่ละหลักเกณฑ์การคำนวณราคากลางงานก่อสร้างกำหนด ซึ่งสรุปเป็นขั้นตอนได้ ดังนี้



กองการพัสดุ กรมทางหลวง

ขั้นตอนการปฏิบัติงานด้านการพัสดุ
เรื่อง

การกำหนดราคากลางงานจ้างก่อสร้าง

ปรับปรุงครั้งที่ 1
มิถุนายน 2564

วันที่บังคับใช้
กรกฎาคม 2564

หน้า 48/57

- ๑๖ -

(๑) ให้ผู้มีหน้าที่คำนวณราคากลางพิจารณากำหนดรายการค่าใช้จ่ายพิเศษตามข้อกำหนดฯ ตามข้อเท็จจริงและหรือตามข้อกำหนดต่างๆ ที่เกี่ยวข้องกับโครงการงานก่อสร้างที่คำนวณราคากลางนั้น ว่าจำเป็นต้องมีค่าใช้จ่ายพิเศษตามข้อกำหนดและค่าใช้จ่ายอื่นที่จำเป็นต้องมีรายการใดบ้าง

(๒) แสดงรายละเอียดการคำนวณพร้อมทั้งชี้แจงเหตุผลและความจำเป็นที่ต้องมีของแต่ละรายการ ลงใน “แบบแสดงการคำนวณและเหตุผลความจำเป็นสำหรับค่าใช้จ่ายพิเศษตามข้อกำหนดฯ” โดยรายการใดต้องชำระค่าภาษีมูลค่าเพิ่มก็ให้รวมค่าภาษีมูลค่าเพิ่มไว้ด้วย

(๓) นำผลรวมค่าใช้จ่ายพิเศษตามข้อกำหนดฯ ของแต่ละรายการ ไปสรุปรวมไว้ใน “แบบแสดงรายการ ปริมาณงาน และราคา สำหรับค่าใช้จ่ายพิเศษตามข้อกำหนดฯ”

(๔) ใน “แบบแสดงรายการ ปริมาณงาน และราคา สำหรับค่าใช้จ่ายพิเศษตามข้อกำหนดฯ” ให้รวมยอดค่าใช้จ่ายพิเศษตามข้อกำหนดฯ ทุกรายการ ใส่ไว้ในช่อง “รวมค่าใช้จ่ายพิเศษตามข้อกำหนดฯ ทุกรายการ” ซึ่งผลลัพธ์ในช่อง “รวมค่าใช้จ่ายพิเศษตามข้อกำหนดฯ ทุกรายการ” ก็คือค่าใช้จ่ายพิเศษตามข้อกำหนดและค่าใช้จ่ายอื่นที่จำเป็นต้องมีสำหรับโครงการงานก่อสร้างนั้นทั้งโครงการงานก่อสร้าง

(๕) นำค่าใช้จ่ายพิเศษตามข้อกำหนดฯ รวมทั้งโครงการงานก่อสร้างไปรวมกับค่าก่อสร้างในส่วนอื่นๆ ในแบบสรุปราคากลางงานก่อสร้างตามที่แต่ละหลักเกณฑ์การคำนวณราคากลางงานก่อสร้างกำหนด จะได้ราคากลางงานก่อสร้างนั้น ทั้งโครงการงานก่อสร้าง ซึ่งรวมค่าใช้จ่ายพิเศษตามข้อกำหนดฯ ไว้ด้วยแล้ว

๒.๒.๔ หลักเกณฑ์การสรุปค่าก่อสร้างเป็นราคากลางและการจัดทำรายงาน เป็นหลักเกณฑ์และวิธีการในการนำค่างานต้นทุน ค่าใช้จ่ายในการดำเนินงานก่อสร้าง และค่าใช้จ่ายพิเศษตามข้อกำหนดฯ มาคำนวณรวมกันตามหลักเกณฑ์และวิธีการที่กำหนดสำหรับแต่ละหลักเกณฑ์การคำนวณราคากลางงานก่อสร้าง ได้เป็นราคากลางทั้งโครงการงานก่อสร้าง และรวมไปถึงแบบฟอร์มที่ใช้ในการถอดแบบและจัดทำรายงานการคำนวณราคากลางงานก่อสร้าง จำแนกเป็น การสรุปค่าก่อสร้างเป็นราคากลางและการจัดทำรายงานหลักเกณฑ์การคำนวณราคากลางงานก่อสร้างอาคาร การสรุปค่าก่อสร้างเป็นราคากลางและการจัดทำรายงานหลักเกณฑ์การคำนวณราคากลางงานก่อสร้างทาง สะพาน และท่อเหลี่ยม และการสรุปค่าก่อสร้างเป็นราคากลางและการจัดทำรายงานหลักเกณฑ์การคำนวณราคากลางงานก่อสร้างชลประทาน



กองการพัสดุ กรมทางหลวง

ขั้นตอนการปฏิบัติงานด้านการพัสดุ
เรื่อง

การกำหนดราคากลางงานจ้างก่อสร้าง

ปรับปรุงครั้งที่ 1
มิถุนายน 2564

วันที่บังคับใช้
กรกฎาคม 2564

หน้า 49/57

- ๑๗ -

โครงสร้างและองค์ประกอบของหลักเกณฑ์การคำนวณราคากลางงานก่อสร้างดังกล่าว
แสดงเป็นแผนภาพรวมได้ ดังนี้

แผนภาพแสดงโครงสร้างของหลักเกณฑ์การคำนวณราคากลางงานก่อสร้าง



ทั้งนี้ หน่วยงานของรัฐ เจ้าหน้าที่ผู้ปฏิบัติ และผู้ที่เกี่ยวข้อง สามารถดาวน์โหลดเอกสารหลักเกณฑ์การคำนวณราคากลางงานก่อสร้างทั้ง ๔ เล่ม ได้ที่ www.gprocurement.go.th

๓. ระบบคำนวณราคากลางงานก่อสร้างด้วยอิเล็กทรอนิกส์

ระบบคำนวณราคากลางงานก่อสร้างด้วยอิเล็กทรอนิกส์ เป็นระบบงานที่นำหลักเกณฑ์การคำนวณราคากลางงานก่อสร้างในส่วนของหลักเกณฑ์การคำนวณราคากลาง มาพัฒนาเป็นระบบคำนวณราคากลางงานก่อสร้างด้วยอิเล็กทรอนิกส์ โดยผู้มีหน้าที่คำนวณราคากลางต้องนำรายการงานก่อสร้างและปริมาณงานเพื่อนำเข้าไปคำนวณในระบบฯ จากนั้น ระบบฯ จะเชื่อมโยงข้อมูลราคาวัสดุก่อสร้างจากกระทรวงพาณิชย์ และข้อมูลรายละเอียดประกอบการคำนวณราคากลางงานก่อสร้าง เช่น ค่าแรงงานจากบัญชีค่าแรงงาน/ค่าดำเนินการสำหรับการถอดแบบคำนวณราคากลางงานก่อสร้าง ค่าดำเนินการจากตารางค่า Operating Cost และค่าขนส่งจากตารางค่าขนส่งวัสดุก่อสร้าง เป็นต้น มาใช้คำนวณ สำหรับงานก่อสร้างที่ต้องคำนวณค่างานต้นทุนต่อหน่วย (Unit Cost) ระบบจะประมวลผลโดยใช้สูตรที่กำหนดไว้แล้วในระบบฯ มาคำนวณค่างานต้นทุนต่อหน่วยตามที่หลักเกณฑ์การคำนวณราคากลางงานก่อสร้างกำหนดให้โดยอัตโนมัติ และเมื่อรวมค่างานต้นทุนทั้งโครงการงานก่อสร้างแล้ว ระบบฯ จะประมวล และนำค่า Factor F รวมทั้งค่าใช้จ่ายพิเศษตามข้อกำหนดฯ (ถ้ามี) มาคำนวณเป็นราคากลางของทั้งโครงการงานก่อสร้างนั้นๆ และเมื่อคำนวณได้ราคากลางเรียบร้อยแล้ว ระบบฯ จะส่งข้อมูลราคากลางและรายงานการคำนวณราคากลางไปยังระบบการจัดซื้อจัดจ้างภาครัฐด้วยระบบอิเล็กทรอนิกส์ (e-GP) เพื่อดำเนินการจัดจ้างก่อสร้างต่อไป

/ทั้งนี้...



กองการพัสดุ กรมทางหลวง

ขั้นตอนการปฏิบัติงานด้านการพัสดุ
เรื่อง

การกำหนดราคากลางงานจ้างก่อสร้าง

ปรับปรุงครั้งที่ 1
มิถุนายน 2564

วันที่บังคับใช้
กรกฎาคม 2564

หน้า 50/57

- ๑๘ -

ทั้งนี้ ระบบคำนวณราคากลางงานก่อสร้างด้วยอิเล็กทรอนิกส์ดังกล่าว ประกอบด้วย ระบบคำนวณราคากลางงานก่อสร้าง รวม ๓ ระบบ ได้แก่ ระบบคำนวณราคากลางงานก่อสร้างอาคาร ระบบคำนวณราคากลางงานก่อสร้างทาง สะพาน และท่อเหลี่ยม และระบบคำนวณราคากลางงานก่อสร้างชลประทาน ดังนั้น ผู้มีหน้าที่คำนวณราคากลางจึงต้องเลือกใช้ระบบการคำนวณราคากลางที่ถูกต้องตรงตามประเภทของงานก่อสร้างที่หลักเกณฑ์การคำนวณราคากลางงานก่อสร้างกำหนด

การคำนวณราคากลางตามระบบคำนวณราคากลางงานก่อสร้างด้วยอิเล็กทรอนิกส์ มีวิธีการและขั้นตอนดังนี้

(๑) คณะกรรมการกำหนดราคากลางเข้าสู่ระบบฯ และกรอกรายละเอียดของโครงการงานก่อสร้าง เพื่อกำหนดการใช้ข้อมูลและรายละเอียดการคำนวณรวมทั้งตาราง Factor F

(๒) นำรายการงานก่อสร้างที่ได้จากการถอดแบบก่อสร้างเข้าสู่ระบบฯ โดยสามารถนำเข้าได้ ๒ ช่องทาง คือ นำเข้าบนระบบออนไลน์ และนอกบบออนไลน์

(๓) รายการงานก่อสร้างที่นำเข้าสู่ระบบฯ แบ่งออกเป็น ๒ กรณี ได้แก่ รายการงานก่อสร้างที่ไม่ต้องคำนวณค่างานต้นทุนต่อหน่วย และรายการงานก่อสร้างที่ต้องคำนวณค่างานต้นทุนต่อหน่วย (Unit Cost) โดยกรณีที่ไม่ต้องคำนวณค่างานต้นทุนต่อหน่วย ระบบฯ จะเชื่อมโยงข้อมูลและรายละเอียดประกอบการคำนวณ เช่น ราคาวีสดุ ค่าแรงงาน เป็นต้น จากฐานข้อมูลในระบบฯ สำหรับรายการงานก่อสร้างที่ต้องคำนวณค่างานต้นทุนต่อหน่วย ระบบฯ ค้นหาสูตรการคำนวณค่างานต้นทุนต่อหน่วยซึ่งได้กำหนดไว้แล้วในระบบฯ พร้อมทั้งเชื่อมโยงข้อมูลและรายละเอียดประกอบการคำนวณ เช่น ราคาวีสดุ ค่าแรงงาน และค่างานต่างๆ เป็นต้น จากฐานข้อมูลในระบบฯ มาคำนวณในสูตรการคำนวณค่างานต้นทุนต่อหน่วยของรายการงานก่อสร้างนั้นๆ

(๔) ระบบฯ จะคำนวณรวมค่างานต้นทุน ที่ได้จากการคำนวณตามข้อ ๑ และข้อ ๒ มาคำนวณรวมกับค่า Factor F ค่าครุภัณฑ์ (ถ้ามี) และค่าใช้จ่ายพิเศษตามข้อกำหนดฯ (ถ้ามี) จนได้ราคากลางงานก่อสร้างทั้งโครงการงานก่อสร้าง และรวมถึงการจัดทำและพิมพ์รายงานและรายละเอียดการคำนวณราคากลางตามที่แต่ละหลักเกณฑ์การคำนวณราคากลางงานก่อสร้างกำหนด

(๕) เมื่อหัวหน้าหน่วยงานของรัฐได้ให้ความเห็นชอบราคากลางงานก่อสร้างนั้นแล้ว ประสานกรรมการกำหนดราคากลางจะเป็นผู้บันทึกการอนุมัติราคากลางในระบบฯ จากนั้นระบบคำนวณราคากลางฯ จะส่งข้อมูลรายงานการคำนวณราคากลางงานก่อสร้างไปยังระบบการจัดซื้อจัดจ้างภาครัฐด้วยระบบอิเล็กทรอนิกส์ (e-GP) เพื่อใช้ในกระบวนการจัดจ้างก่อสร้างต่อไป

(๖) ในกรณีที่หัวหน้าหน่วยงานของรัฐได้ให้ความเห็นชอบราคากลางงานก่อสร้างนั้นแล้ว แต่ยังไม่ได้นำดำเนินการประกาศสอบราคา ประกาศประกวดราคาอิเล็กทรอนิกส์ ประกาศร่างขอบเขตของงาน หรือตามที่กำหนดสำหรับการจัดจ้างก่อสร้างด้วยวิธีการอื่น แล้วแต่กรณี ภายใน ๓๐ วัน ระบบการจัดซื้อจัดจ้างภาครัฐด้วยระบบอิเล็กทรอนิกส์ (e-GP) จะแจ้งเตือนให้เจ้าหน้าที่พัสดุทราบ เพื่อให้เจ้าหน้าที่พัสดุแจ้งให้คณะกรรมการกำหนดราคากลางดำเนินการทบทวนราคากลางในระบบฯ ให้เป็นปัจจุบัน

(๗) นอกจากนี้ ระบบฯ ยังสามารถแจ้งเตือนในกรณีที่ราคาของผู้เสนอราคาขายที่หน่วยงานของรัฐเห็นสมควรจ้างแตกต่างจากราคากลางตั้งแต่ร้อยละ ๑๕ ขึ้นไป เพื่อให้คณะกรรมการกำหนดราคากลาง หรือผู้ที่เกี่ยวข้องทราบและแจ้งรายละเอียดการคำนวณราคากลางงานก่อสร้างนั้น ให้สำนักงานการตรวจเงินแผ่นดินทราบตามที่หลักเกณฑ์การคำนวณราคากลางงานก่อสร้างกำหนดต่อไป นอกจากนี้ระบบฯ ยังสามารถออกแบบรายงานการคำนวณราคากลางงานก่อสร้างเป็นไฟล์ Excel เพื่ออำนวยความสะดวกนำไปใช้ประกอบการจัดทำ BOC. ในขั้นตอนการทำสัญญาจ้างก่อสร้างหรือเพื่อการอื่นได้ด้วย

/ภาพ...



กองการพัสดุ กรมทางหลวง

ขั้นตอนการปฏิบัติงานด้านการพัสดุ
เรื่อง

การกำหนดราคากลางงานจ้างก่อสร้าง

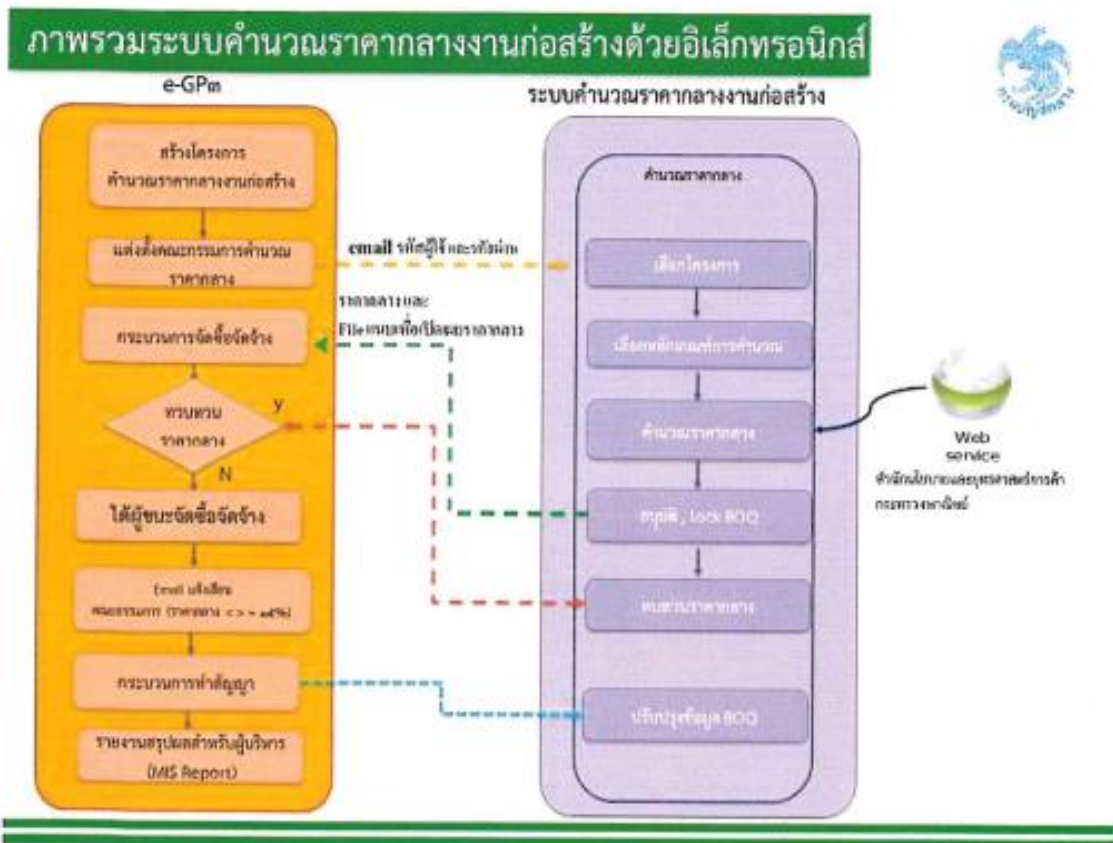
ปรับปรุงครั้งที่ 1
มิถุนายน 2564

วันที่บังคับใช้
กรกฎาคม 2564

หน้า 51/57

- ๑๙ -

ภาพรวมของระบบคำนวณราคากลางงานก่อสร้างของทางราชการด้วยอิเล็กทรอนิกส์
แสดงเป็นแผนภาพได้ ดังนี้



หน่วยงานของรัฐ เจ้าหน้าที่ผู้ปฏิบัติ และผู้ที่เกี่ยวข้อง สามารถดาวน์โหลดเอกสารคู่มือการใช้งานระบบ
คำนวณราคากลางงานก่อสร้างด้วยอิเล็กทรอนิกส์ ได้ที่ www.gprocurement.go.th

หลักเกณฑ์ แนวทาง วิธีการ และกำหนดการใช้งานระบบคำนวณราคากลางงานก่อสร้าง
ด้วยอิเล็กทรอนิกส์ ให้เป็นไปตามที่กรมบัญชีกลางกำหนด โดยความเห็นชอบของคณะกรรมการราคากลาง
และขึ้นทะเบียนผู้ประกอบการ หรือคณะกรรมการที่คณะกรรมการราคากลางและขึ้นทะเบียน
ผู้ประกอบการมอบหมาย



กองการพัสดุ กรมทางหลวง

ขั้นตอนการปฏิบัติงานด้านการพัสดุ
เรื่อง

การกำหนดราคากลางงานจ้างก่อสร้าง

ปรับปรุงครั้งที่ 1
มิถุนายน 2564

วันที่บังคับใช้
กรกฎาคม 2564

หน้า 52/57

หน้า ๒๒

เล่ม ๑๓๕ ตอนพิเศษ ๒๙๓ ง

ราชกิจจานุเบกษา

๒๐ พฤศจิกายน ๒๕๖๑

ประกาศคณะกรรมการราคากลางและขึ้นทะเบียนผู้ประกอบการ

เรื่อง หลักเกณฑ์และวิธีการกำหนดราคากลางงานก่อสร้าง ฉบับที่ ๒

อาศัยอำนาจตามความในมาตรา ๓๔ วรรคหนึ่ง (๑) แห่งพระราชบัญญัติการจัดซื้อจัดจ้างและการบริหารพัสดุภาครัฐ พ.ศ. ๒๕๖๐ คณะกรรมการราคากลางและขึ้นทะเบียนผู้ประกอบการ จึงออกประกาศไว้ ดังต่อไปนี้

ให้หน่วยงานของรัฐใช้สูตรในการคำนวณราคากลางงานดินซีเมนต์ผสมยางพารา (Para Soil Cement) สำหรับหลักเกณฑ์การคำนวณราคากลางงานก่อสร้างทาง สะพาน และท่อเหลี่ยม และหลักเกณฑ์การคำนวณราคากลางงานก่อสร้างชลประทาน ดังนี้

งานดินซีเมนต์ผสมยางพารา (Para Soil Cement) (คิดที่ราคาน้ำมันดีเซล.....)

Para Soil Cement Base	ปริมาณงาน	= (๑)	ลบ.ม.
ค่าวัสดุจากแหล่ง		= (๒)	บาท/ลบ.ม.
ค่าดำเนินการ + ค่าเสื่อมราคา (ชุด-ขน)		= (๓)	บาท/ลบ.ม.
ค่าขนส่ง		= (๔)	บาท/ลบ.ม.
รวม (๒)+(๓)+(๔)		= (๕)	บาท/ลบ.ม.
ส่วนยวบตัว	[(๕) x ๑.๖]	= (๖)	บาท/ลบ.ม.
ค่าซีเมนต์ (๕%) = ๑๐๐ กก.	[๑๐๐ x (A)]	= (๗)	บาท/ลบ.ม.
ค่ายางพารา (NR-Preblend) = ๑๓.๕๙ ลิตร	[๑๓.๕๙ x (B)]	= (๘)	บาท/ลบ.ม.
ค่าติดตั้งเครื่องผสม = ๑๕๐,๐๐๐ / (๑)		= (๙)	บาท/ลบ.ม.
ค่าดำเนินการ + ค่าเสื่อมราคา (ผสมวัสดุ)		= (๑๐)	บาท/ลบ.ม.
ค่าดำเนินการ + ค่าเสื่อมราคา (บดทับ)		= (๑๑)	บาท/ลบ.ม.
ค่าดำเนินการ + ค่าเสื่อมราคา (บ่มวัสดุ)		= (๑๒)	บาท/ลบ.ม.
ค่างานต้นทุน (๖)+(๗)+(๘)+(๙)+(๑๐)+(๑๑)+(๑๒)		= (๑๓)	บาท/ลบ.ม.

หมายเหตุ : ๑. ระยะขนส่งวัสดุ = ระยะทางจากแหล่งถึงเครื่องผสม + ระยะทางจากเครื่องผสมถึงหน้างาน (L/๔)

๒. วิธีดำเนินการ ให้ดำเนินการตามข้อกำหนดพิเศษดินซีเมนต์ปรับปรุงคุณภาพด้วยยางธรรมชาติของกรมทางหลวง

๓. คำอธิบายประกอบ

(๑) หมายถึง ได้จากการถอดปริมาณ

(๒) หมายถึง ตามข้อกำหนดราคาและแหล่งวัสดุ



กองการพัสดุ กรมทางหลวง

ขั้นตอนการปฏิบัติงานด้านการพัสดุ
เรื่อง

การกำหนดราคากลางงานจ้างก่อสร้าง

ปรับปรุงครั้งที่ 1
มิถุนายน 2564

วันที่บังคับใช้
กรกฎาคม 2564

หน้า 53/57

หน้า ๒๓

เล่ม ๑๓๕ ตอนพิเศษ ๒๙๓ ง

ราชกิจจานุเบกษา

๒๐ พฤศจิกายน ๒๕๖๑

(๓) (๔) (๑๐) (๑๑) และ (๑๒) หมายถึง ได้จากตารางค่าดำเนินการ
และค่าเสื่อมราคา

(A) และ (B) หมายถึง ตามข้อกำหนดราคาและแหล่งวัสดุ
ทั้งนี้ ให้ใช้บังคับตั้งแต่วันถัดจากวันประกาศในราชกิจจานุเบกษาเป็นต้นไป

ประกาศ ณ วันที่ ๑๙ พฤศจิกายน พ.ศ. ๒๕๖๑

สุทธิรัตน์ รัตนโชติ

อธิบดีกรมบัญชีกลาง

ประธานกรรมการราคากลางและขึ้นทะเบียนผู้ประกอบการ



กองการพัสดุ กรมทางหลวง

ขั้นตอนการปฏิบัติงานด้านการพัสดุ
เรื่อง

การกำหนดราคากลางงานจ้างก่อสร้าง

ปรับปรุงครั้งที่ 1
มิถุนายน 2564

วันที่บังคับใช้
กรกฎาคม 2564

หน้า 54/57

หน้า ๒๑

เล่ม ๑๓๕ ตอนพิเศษ ๓๐๒ ง

ราชกิจจานุเบกษา

๒๘ พฤศจิกายน ๒๕๖๑

ประกาศคณะกรรมการราคากลางและขึ้นทะเบียนผู้ประกอบการ เรื่อง หลักเกณฑ์และวิธีการกำหนดราคากลางงานก่อสร้าง ฉบับที่ ๓

อาศัยอำนาจตามความในมาตรา ๓๔ วรรคหนึ่ง (๑) และมาตรา ๓๕ แห่งพระราชบัญญัติการจัดซื้อจัดจ้างและการบริหารพัสดุภาครัฐ พ.ศ. ๒๕๖๐ คณะกรรมการราคากลางและขึ้นทะเบียนผู้ประกอบการจึงออกประกาศไว้ ดังต่อไปนี้

ให้ยกเลิกความในเอกสารแนบท้ายประกาศคณะกรรมการราคากลางและขึ้นทะเบียนผู้ประกอบการ เรื่อง หลักเกณฑ์และวิธีการกำหนดราคากลางงานก่อสร้าง ลงวันที่ ๑๙ ตุลาคม ๒๕๖๐ ข้อ ๒.๑.๙ และหลักเกณฑ์และวิธีการกำหนดราคากลางงานก่อสร้าง ซึ่งประกอบด้วย แนวทางและวิธีปฏิบัติ เกี่ยวกับหลักเกณฑ์การคำนวณราคากลางงานก่อสร้าง ข้อ ๙ หลักเกณฑ์การคำนวณราคากลางงานก่อสร้างอาคาร หน้า ๑๓๕ - ๑๓๘ หลักเกณฑ์การคำนวณราคากลางงานก่อสร้างทางสะพานและท่อเหลี่ยม หน้า ๒๔๙ - ๒๕๑ และหลักเกณฑ์การคำนวณราคากลางงานก่อสร้างชลประทาน หน้า ๑๐๐ - ๑๐๓ โดยให้ใช้ข้อความตามเอกสารแนบท้ายประกาศฉบับนี้แทน

ทั้งนี้ ให้ใช้บังคับตั้งแต่วันถัดจากวันประกาศในราชกิจจานุเบกษาเป็นต้นไป

ประกาศ ณ วันที่ ๒๓ พฤศจิกายน พ.ศ. ๒๕๖๑

สุทธิรัตน์ รัตนโชติ

อธิบดีกรมบัญชีกลาง

ประธานกรรมการราคากลางและขึ้นทะเบียนผู้ประกอบการ



กองการพัสดุ กรมทางหลวง

ขั้นตอนการปฏิบัติงานด้านการพัสดุ
เรื่อง

การกำหนดราคากลางงานจ้างก่อสร้าง

ปรับปรุงครั้งที่ 1
มิถุนายน 2564

วันที่บังคับใช้
กรกฎาคม 2564

หน้า 55/57

หลักเกณฑ์และวิธีการกำหนดราคากลางงานก่อสร้าง (แบบท้ายประกาศ)

ข้อกำหนดเกี่ยวกับราคาและแหล่งวัสดุก่อสร้าง ให้ดำเนินการ ดังนี้

“กรณีทีในรายละเอียดของการคำนวณตามหลักเกณฑ์การคำนวณราคากลางงานก่อสร้าง ในทั้ง ๓ หลักเกณฑ์ มิได้มีข้อกำหนดไว้เป็นอย่างอื่น ให้ผู้มีหน้าที่คำนวณราคากลางใช้ราคาและแหล่งวัสดุ ก่อสร้างตามเงื่อนไขและข้อกำหนด ดังนี้

๑. ราคาวัสดุก่อสร้างให้ใช้ราคาปัจจุบัน ในขณะที่คำนวณราคากลางงานก่อสร้างนั้น

๒. การก่อสร้างในส่วนกลาง ให้ผู้มีหน้าที่คำนวณราคากลางใช้ราคาและแหล่งวัสดุก่อสร้าง ดังนี้

๒.๑ ราคาวัสดุก่อสร้างตามที่สำนักงานนโยบายและยุทธศาสตร์การค้า กระทรวงพาณิชย์
เผยแพร่

๒.๒ วัสดุก่อสร้างรายการใดที่สำนักงานนโยบายและยุทธศาสตร์การค้ากระทรวงพาณิชย์
ไม่มีข้อมูลราคาเผยแพร่ไว้ ให้ใช้ราคาวัสดุก่อสร้างรายการนั้นตามที่สำนักงานพาณิชย์จังหวัดใกล้เคียงเผยแพร่
หากวัสดุก่อสร้างรายการนั้นมีสำนักงานพาณิชย์จังหวัดใกล้เคียงเผยแพร่ราคาไว้มากกว่าหนึ่งจังหวัด ให้ใช้
ราคาของสำนักงานพาณิชย์จังหวัดที่เผยแพร่ราคาไว้ต่ำสุด ซึ่งพิจารณาจากราคาวัสดุรวมค่าขนส่งถึงสถานที่
ก่อสร้าง

๒.๓ วัสดุก่อสร้างรายการใดที่ผู้มีหน้าที่คำนวณราคากลางได้พิจารณาแล้วเห็นว่ามีมูลค่า
ตั้งแต่ร้อยละ ๒๐ ขึ้นไป เมื่อเทียบกับมูลค่าวัสดุก่อสร้างรวมทั้งโครงการงานก่อสร้าง และราคาที่สืบได้ต่ำกว่า
ราคาที่สำนักงานนโยบายและยุทธศาสตร์การค้า กระทรวงพาณิชย์ หรือสำนักงานพาณิชย์จังหวัดใกล้เคียงเผยแพร่
ให้ใช้ราคาสืบ โดยไม่ต้องถือปฏิบัติตามข้อ ๒.๑ และข้อ ๒.๒ ทั้งนี้ ในการสืบและกำหนดราคาวัสดุก่อสร้าง
ดังกล่าว ให้ผู้มีหน้าที่คำนวณราคากลางจัดทำบันทึกแสดงรายละเอียดของการสืบและการกำหนดราคา
ประกอบไว้กับเอกสารการคำนวณราคากลางงานก่อสร้างนั้นด้วย

๒.๔ สำหรับกรณีราคาวัสดุก่อสร้างของโครงการนั้นมีมูลค่าน้อยกว่าร้อยละ ๒๐ เมื่อเทียบกับ
วงเงินค่าก่อสร้างทั้งโครงการ จะดำเนินการตามข้อ ๒.๓ หรือไม่ก็ได้

๒.๕ กรณีวัสดุก่อสร้างรายการใดที่สำนักงานนโยบายและยุทธศาสตร์การค้า กระทรวงพาณิชย์
และสำนักงานพาณิชย์จังหวัดใกล้เคียง ไม่มีข้อมูลราคาเผยแพร่ไว้ ให้ผู้มีหน้าที่คำนวณราคากลางสืบ
และใช้ราคาวัสดุก่อสร้างรายการนั้นในท้องที่ของส่วนกลางหรือในท้องที่ของจังหวัดใกล้เคียง โดยใช้ราคาต่ำสุด
ซึ่งพิจารณาจากราคาวัสดุรวมค่าขนส่งถึงสถานที่ก่อสร้าง ทั้งนี้ ในการสืบและกำหนดราคาวัสดุก่อสร้างดังกล่าว
ให้ผู้มีหน้าที่คำนวณราคากลางจัดทำบันทึกแสดงรายละเอียดของการสืบและการกำหนดราคาประกอบไว้กับ
เอกสารการคำนวณราคากลางงานก่อสร้างนั้นด้วย

๓. การก่อสร้างในส่วนภูมิภาค ให้ผู้มีหน้าที่คำนวณราคากลางใช้ราคาและแหล่งวัสดุก่อสร้าง ดังนี้

๓.๑ ราคาวัสดุก่อสร้างตามที่สำนักงานพาณิชย์จังหวัดที่สถานที่ก่อสร้างตั้งอยู่ เผยแพร่

๓.๒ วัสดุก่อสร้างรายการใดที่สำนักงานพาณิชย์จังหวัดที่สถานที่ก่อสร้างตั้งอยู่ไม่มีข้อมูล
ราคาเผยแพร่ไว้ ให้ใช้ราคาวัสดุก่อสร้างรายการนั้นตามที่สำนักงานพาณิชย์จังหวัดใกล้เคียง เผยแพร่
หากวัสดุก่อสร้างรายการนั้นมีสำนักงานพาณิชย์จังหวัดใกล้เคียงเผยแพร่ราคาไว้มากกว่าหนึ่งจังหวัด ให้ใช้ราคา
ของสำนักงานพาณิชย์จังหวัดที่เผยแพร่ราคาไว้ต่ำสุด ซึ่งพิจารณาจากราคาวัสดุรวมค่าขนส่งถึงสถานที่ก่อสร้าง

๓.๓ วัสดุก่อสร้างรายการใดที่ผู้มีหน้าที่คำนวณราคากลางได้พิจารณาแล้วเห็นว่ามีมูลค่า
ตั้งแต่ร้อยละ ๒๐ ขึ้นไป เมื่อเทียบกับมูลค่าวัสดุก่อสร้าง รวมทั้งโครงการงานก่อสร้าง และราคาที่สืบได้ต่ำกว่า
ราคาที่สำนักงานพาณิชย์จังหวัดที่สถานที่ก่อสร้างตั้งอยู่ หรือสำนักงานพาณิชย์จังหวัดใกล้เคียง เผยแพร่

/ให้ใช้...



กองการพัสดุ กรมทางหลวง

ขั้นตอนการปฏิบัติงานด้านการพัสดุ
เรื่อง

การกำหนดราคากลางงานจ้างก่อสร้าง

ปรับปรุงครั้งที่ 1
มิถุนายน 2564

วันที่บังคับใช้
กรกฎาคม 2564

หน้า 56/57

- ๒ -

ให้ใช้ราคาสืบ โดยไม่ต้องถือปฏิบัติตามข้อ ๓.๑ และข้อ ๓.๒ ทั้งนี้ ในการสืบและกำหนดราคาวัสดุก่อสร้างดังกล่าว ให้ผู้มีหน้าที่คำนวณราคากลางจัดทำบันทึกแสดงรายละเอียดของการสืบและการกำหนดราคาประกอบไว้กับเอกสารการคำนวณราคากลางงานก่อสร้างนั้นด้วย

๓.๔ สำหรับกรณีราคาวัสดุก่อสร้างของโครงการนั้นมีมูลค่าน้อยกว่าร้อยละ ๒๐ เมื่อเทียบกับวงเงินค่าก่อสร้างทั้งโครงการ จะดำเนินการตามข้อ ๓.๓ หรือไม่ก็ได้

๓.๕ กรณีวัสดุก่อสร้างรายการใดที่สำนักงานพาณิชย์จังหวัดที่สถานที่ก่อสร้างตั้งอยู่ และสำนักงานพาณิชย์จังหวัดใกล้เคียง ไม่มีข้อมูลราคาเผยแพร่ไว้ ให้ผู้มีหน้าที่คำนวณราคากลางสืบและใช้ราคาวัสดุก่อสร้างรายการนั้นในท้องที่ของจังหวัดที่สถานที่ก่อสร้างตั้งอยู่หรือในท้องที่ของจังหวัดใกล้เคียง โดยใช้ราคาต่ำสุดซึ่งพิจารณาจากราคาวัสดุรวมค่าขนส่งถึงสถานที่ก่อสร้าง ทั้งนี้ ในการสืบและกำหนดราคาวัสดุก่อสร้างดังกล่าว ให้ผู้มีหน้าที่คำนวณราคากลางจัดทำบันทึกแสดงรายละเอียดของการสืบและการกำหนดราคาประกอบไว้กับเอกสารการคำนวณราคากลางงานก่อสร้างนั้นด้วย

๓.๖ ในกรณีที่สถานที่ก่อสร้างอยู่ห่างจากศาลากลางจังหวัดที่สถานที่ก่อสร้างตั้งอยู่เกิน ๘๐ กิโลเมตร ผู้มีหน้าที่คำนวณราคากลางสามารถสืบและใช้ราคาวัสดุก่อสร้างในท้องที่ของจังหวัดที่สถานที่ก่อสร้างตั้งอยู่ หรือในท้องที่ของจังหวัดใกล้เคียง หรือในท้องที่อื่นใด โดยใช้ราคาต่ำสุด ซึ่งพิจารณาจากราคาวัสดุรวมค่าขนส่งถึงสถานที่ก่อสร้าง โดยไม่ต้องถือปฏิบัติตามข้อ ๓.๑ ข้อ ๓.๒ และข้อ ๓.๕ ก็สามารถกระทำได้ ทั้งนี้ ในการสืบและกำหนดราคาวัสดุก่อสร้างในกรณีนี้ ให้ผู้มีหน้าที่คำนวณราคากลางจัดทำบันทึกแสดงรายละเอียดของการสืบและการกำหนดราคาประกอบไว้กับเอกสารการคำนวณราคากลางงานก่อสร้างนั้นด้วย

๔. กรณีเพื่อประโยชน์ของทางราชการ หรือโครงการงานก่อสร้างนั้นจำเป็นต้องใช้วัสดุก่อสร้างบางรายการเป็นจำนวนมาก และหรือเป็นวัสดุก่อสร้างที่กำหนดคุณลักษณะไว้เป็นการเฉพาะ และหรือต้องใช้จากหลายแหล่งรวมกัน ผู้มีหน้าที่คำนวณราคากลางสามารถสืบและใช้ราคาวัสดุก่อสร้างรายการนั้นจากแหล่งผลิตโดยตรง และหรือจากแหล่งอื่นใดนอกเหนือจากที่กำหนดตามข้อ ๒ สำหรับกรณีการก่อสร้างในส่วนกลาง และตามข้อ ๓ สำหรับกรณีการก่อสร้างในส่วนภูมิภาค ก็สามารถกระทำได้ โดยให้สืบและใช้ราคาวัสดุก่อสร้างที่ตรงตามคุณลักษณะเฉพาะของวัสดุก่อสร้างตามที่กำหนดในแบบรูปรายการงานก่อสร้าง โดยใช้ราคาต่ำสุดซึ่งพิจารณาจากราคาวัสดุรวมค่าขนส่งถึงสถานที่ก่อสร้าง ทั้งนี้ ให้ผู้มีหน้าที่คำนวณราคากลางจัดทำบันทึกแสดงรายละเอียดของการสืบและกำหนดราคา รวมทั้งเหตุผลและความจำเป็นประกอบไว้กับเอกสารการคำนวณราคากลางงานก่อสร้างนั้นด้วย

๕. กรณีการคำนวณราคากลางงานก่อสร้างอาคารตามหลักเกณฑ์การคำนวณราคากลางงานก่อสร้างอาคารใด มีเหตุผลและความจำเป็นต้องคำนวณค่าขนส่งวัสดุก่อสร้างบางรายการหรือหลายรายการ ให้คำนวณค่าขนส่งวัสดุก่อสร้างรายการนั้นเป็นค่าใช้จ่ายพิเศษตามข้อกำหนดและค่าใช้จ่ายอื่นที่จำเป็นต้องมีตามหลักเกณฑ์การคำนวณราคากลางงานก่อสร้างอาคารในส่วนของการคำนวณค่าใช้จ่ายพิเศษตามข้อกำหนด และค่าใช้จ่ายอื่นที่จำเป็นต้องมี โดยให้ผู้มีหน้าที่คำนวณราคากลางสืบราคาค่าขนส่ง และหรือประเมินราคาค่าขนส่งวัสดุก่อสร้างรายการนั้นตามความเป็นจริง มาเป็นเกณฑ์การคำนวณ

๖. หน่วยงานของรัฐอาจตั้งคณะกรรมการหรือดำเนินการอื่นใด เพื่อรวบรวมข้อมูล และกำหนดราคาและแหล่งวัสดุก่อสร้าง ที่ต้องดำเนินการตามข้อ ๒.๓ ข้อ ๒.๔ และข้อ ๒.๕ สำหรับการก่อสร้างในส่วนกลาง และตามข้อ ๓.๓ ข้อ ๓.๔ ข้อ ๓.๕ และข้อ ๓.๖ สำหรับการก่อสร้างในส่วนภูมิภาค รวมทั้งที่ต้องดำเนินการตามข้อ ๔ ไว้เป็นบัญชีราคาและแหล่งวัสดุก่อสร้างของหน่วยงาน เพื่อลดภาระใช้อ้างอิงและอำนวยความสะดวกในการสืบและกำหนดราคาและแหล่งวัสดุก่อสร้างของผู้มีหน้าที่คำนวณราคากลาง

/ของ...



กองการพัสดุ กรมทางหลวง

ขั้นตอนการปฏิบัติงานด้านการพัสดุ
เรื่อง

การกำหนดราคากลางงานจ้างก่อสร้าง

ปรับปรุงครั้งที่ 1
มิถุนายน 2564

วันที่บังคับใช้
กรกฎาคม 2564

หน้า 57/57

- ๓ -

ของหน่วยงาน โดยผู้มีหน้าที่คำนวณราคากลางสามารถนำราคาและแหล่งวัสดุก่อสร้างตามบัญชีดังกล่าวมาใช้คำนวณราคากลางตามหลักเกณฑ์การคำนวณราคากลางงานก่อสร้างได้ตามความเหมาะสม ทั้งนี้ ต้องมีการปรับปรุงบัญชีราคาและแหล่งวัสดุก่อสร้างดังกล่าวให้มีความเป็นปัจจุบันอยู่เสมอด้วย

๗. การกำหนดราคาและแหล่งวัสดุก่อสร้างนอกเหนือจากที่กำหนดไว้นี้ ให้เป็นไปตามข้อกำหนดเกี่ยวกับราคาและแหล่งวัสดุก่อสร้าง ซึ่งได้กำหนดไว้ในรายละเอียดการคำนวณของแต่ละหลักเกณฑ์การคำนวณราคากลางงานก่อสร้าง และตามที่คณะกรรมการราคากลางและขึ้นทะเบียนผู้ประกอบการกำหนด

๘. ตามเงื่อนไขและข้อกำหนดเกี่ยวกับราคาและแหล่งวัสดุก่อสร้างดังกล่าวข้างต้น

๘.๑ ราคาปัจจุบัน หมายถึง ราคาวัสดุก่อสร้างในช่วงระยะเวลาที่คำนวณราคากลางงานก่อสร้างนั้น

๘.๒ ส่วนกลางหรือท้องที่ของส่วนกลาง หมายถึง พื้นที่ในเขตกรุงเทพฯ นนทบุรี ปทุมธานี และสมุทรปราการ

๘.๓ ส่วนภูมิภาค หมายถึง พื้นที่จังหวัดอื่นที่ไม่ใช่พื้นที่ในเขตกรุงเทพฯ นนทบุรี ปทุมธานี และสมุทรปราการ

๘.๔ ท้องที่หรือจังหวัดใกล้เคียง หมายถึง ท้องที่หรือจังหวัดที่มีพื้นที่อยู่ติดกับท้องที่หรือจังหวัด หรือท้องที่ของส่วนกลาง ที่สถานที่ก่อสร้างตั้งอยู่

๘.๕ วัสดุก่อสร้าง ให้หมายความรวมถึงครุภัณฑ์ที่เป็นส่วนประกอบหรือเป็นส่วนหนึ่งของโครงการงานก่อสร้างที่ต้องจัดหาและคำนวณรวมในราคากลางงานก่อสร้างนั้นด้วย

๘.๖ การสืบราคา หมายถึง การดำเนินการใดๆ เพื่อให้ทราบราคาและหรือแหล่งวัสดุก่อสร้างที่มีความเป็นปัจจุบันและสอดคล้องกับราคาวัสดุก่อสร้างที่เป็นจริง

๘.๗ ราคาวัสดุที่ใช้คำนวณในหลักเกณฑ์การคำนวณราคากลางงานก่อสร้าง ในทั้ง ๓ หลักเกณฑ์ ให้ใช้ราคาค่าต้นทุนซึ่งไม่รวมค่าขนส่งและค่าใช้จ่ายใดๆ

๘.๘ ในการสืบและใช้ราคาวัสดุก่อสร้าง ให้สืบและใช้ราคาวัสดุก่อสร้างที่ถูกต้องตรงตามคุณลักษณะเฉพาะตามที่กำหนดในแบบรูปรายการงานก่อสร้าง ในกรณีที่ไม่สามารถสืบและใช้ราคาวัสดุก่อสร้างที่ถูกต้องตรงตามคุณลักษณะเฉพาะตามที่กำหนดในแบบรูปรายการงานก่อสร้างได้ ให้สืบและใช้ราคาวัสดุก่อสร้างที่ผู้มีหน้าที่คำนวณราคากลางได้พิจารณาแล้วเห็นว่ามีความคล้ายคลึงกับที่กำหนดในแบบรูปรายการงานก่อสร้าง หรือที่สามารถใช้ทดแทนกันได้

๘.๙ การคำนวณค่าขนส่งวัสดุก่อสร้างตามข้อกำหนดเกี่ยวกับราคาและแหล่งวัสดุก่อสร้างนี้ ให้คำนวณหรือประเมินค่าขนส่งตามข้อเท็จจริงในแต่ละท้องที่ โดยให้คำนวณหรือประเมิน จากแหล่งวัสดุก่อสร้างถึงสถานที่ก่อสร้าง หากสิ่งก่อสร้างหรือโครงการก่อสร้างเป็นทางยาวให้คำนวณหรือประเมินจากแหล่งวัสดุก่อสร้างถึงกึ่งกลางของสิ่งก่อสร้างหรือโครงการก่อสร้างนั้น

๘.๑๐ ใช้วัสดุก่อสร้างบางรายการเป็นจำนวนมาก หมายถึง กรณีผู้มีหน้าที่คำนวณราคากลางได้ประเมินแล้วเห็นว่า โครงการงานก่อสร้างที่คำนวณราคากลางนั้น ต้องใช้วัสดุก่อสร้างรายการใดรายการหนึ่งที่มีมูลค่าตั้งแต่ร้อยละ ๒๐ ของมูลค่าวัสดุก่อสร้างรวมทั้งโครงการงานก่อสร้าง

๘.๑๑ แบบฟอร์มบันทึกแสดงรายละเอียดของการสืบและกำหนดราคาและแหล่งวัสดุก่อสร้าง รวมทั้งบันทึกชี้แจงเหตุผลความจำเป็น และแบบฟอร์มอื่นๆ ให้ผู้มีหน้าที่คำนวณราคากลางกำหนดและบันทึกเองตามความเหมาะสมและสอดคล้องตามข้อมูลและข้อเท็จจริง”