



โครงการฝึกอบรมอาสาสมัคร เฝ้าระวังทางหลวง เชียงราย-พะเยา

นวัตกรรมด้านการให้บริการประชาชน (Service Delivery)

แขวงทางหลวงเชียงรายที่ 2

กรมทางหลวง กระทรวงคมนาคม



ปีที่จัดทำ พ.ศ. 2562

นวัตกรรม
กรมทางหลวง

ผลงาน
ดี

KM 4.0 EXPO



รางวัลดี

นวัตกรรมด้านการให้บริการประชาชน (Service Delivery)

ปีงบประมาณ 2562

KM

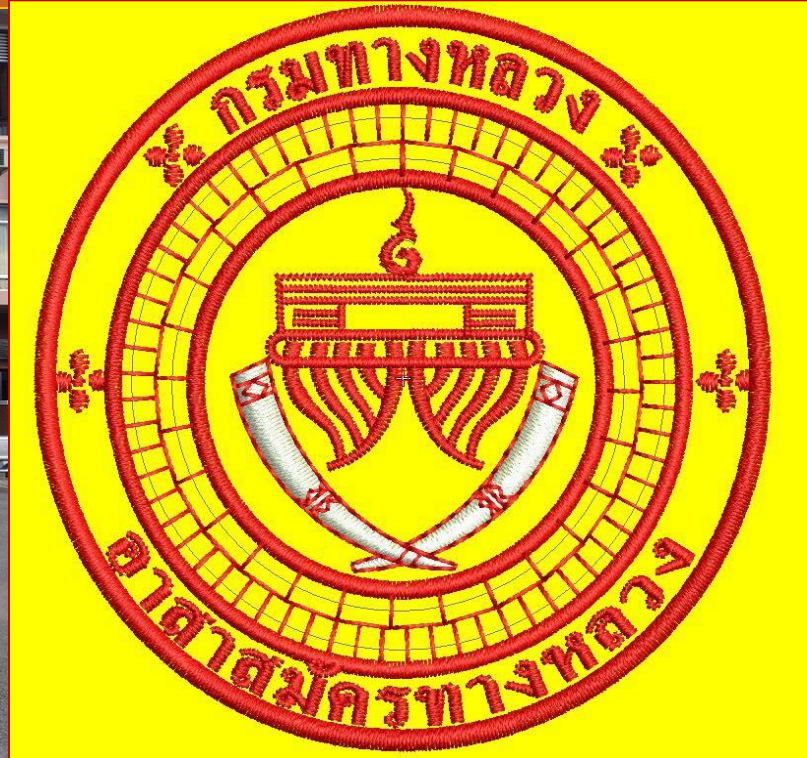


โครงการฝึกอบรมอาสาสมัครเผ่าะวัง
ทางหลวงเชียงราย-พะเยา

แขวงทางหลวงเชียงรายที่ 2

โครงการฝึกอบรมอาสาสมัครเฝ้าระวังทางหลวง

เชียงราย - พะเยา



แขวงทางหลวงเชียงรายที่ 2

CHEANGRAI 2 HIGHWAY DISTRICT

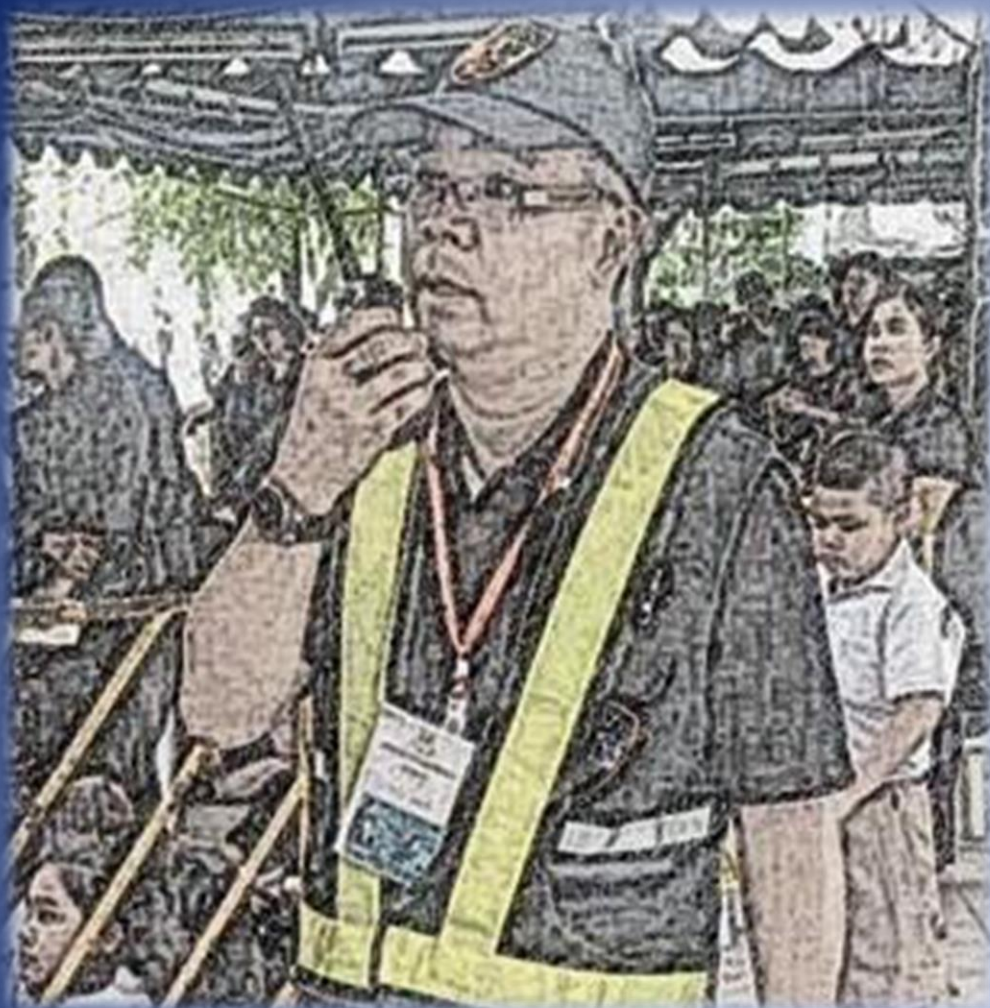
สำนักงานทางหลวงที่ 2 (แพร่) กรมทางหลวง กระทรวงคมนาคม



แผนที่เดือนกัญนำท่วม



แผนที่รับกัญคิบัติ เชียงราย



โดย นาย นิกรชัย ภพลือชัย

โทร. 081-9615258

ทล.201

“ศูนย์ ทล.”

ทน.ศูนย์อาสาสมัครเฝ้าระวังทางหลวง เชียงราย-พะเยา

- ประเด็นนำเสนอ -

1. ความเป็นมาและวัตถุประสงค์ของโครงการ

2. โครงสร้างและรูปแบบการดำเนินงาน

3. ผลการการปฏิบัติงานและประโยชน์ที่ได้รับ

4. สรุปผลการดำเนินงาน

ความเป็นมาของโครงการ

การคมนาคมสัญจรถือเป็นสิ่งที่เกิดขึ้นมาพร้อมกับมนุษย์บนโลกนี้ แต่ด้วยปริมาณของประชากรที่เพิ่มขึ้น การพัฒนาระบบการคมนาคมจึงต้องเพิ่มแบบก้าวกระโดด แต่อย่างไรก็ดี จุดเสี่ยง หรือจุดที่ต้องได้รับการปรับปรุง บนท้องถนนหนทาง ก็เพิ่มขึ้นเป็นเงาตามตัว

ดังนั้นการมี **“อาสาสมัครกรมทางหลวง”** เข้ามาช่วยเหลือเจ้าหน้าที่กรมทางหลวง ดูแลสายทางในความรับผิดชอบ ในกรณีฉุกเฉิน เร่งด่วน จึงเป็นแนวคิดที่จะช่วยเสริมสร้างความปลอดภัยให้กับประชาชนผู้ใช้เส้นทางต่อไปในอนาคต



วัตถุประสงค์ของโครงการ

- เป็นศูนย์รวมของอาสาสมัครที่มีจิตอาสา พร้อมทั้งจะช่วยเหลือเจ้าพนักงานของกรมทางหลวง ในการรายงานสถานการณ์ที่เกิดขึ้นในพื้นที่ตามข้อเท็จจริง และทันต่อเหตุการณ์ ตามกำลังความสามารถ
- ประชาสัมพันธ์ สร้างความเข้าใจถึงกฎระเบียบของการใช้เส้นทาง เพื่อให้เกิดความปลอดภัยในชีวิตและทรัพย์สิน และปฏิบัติตนเป็นแบบอย่างที่ดี

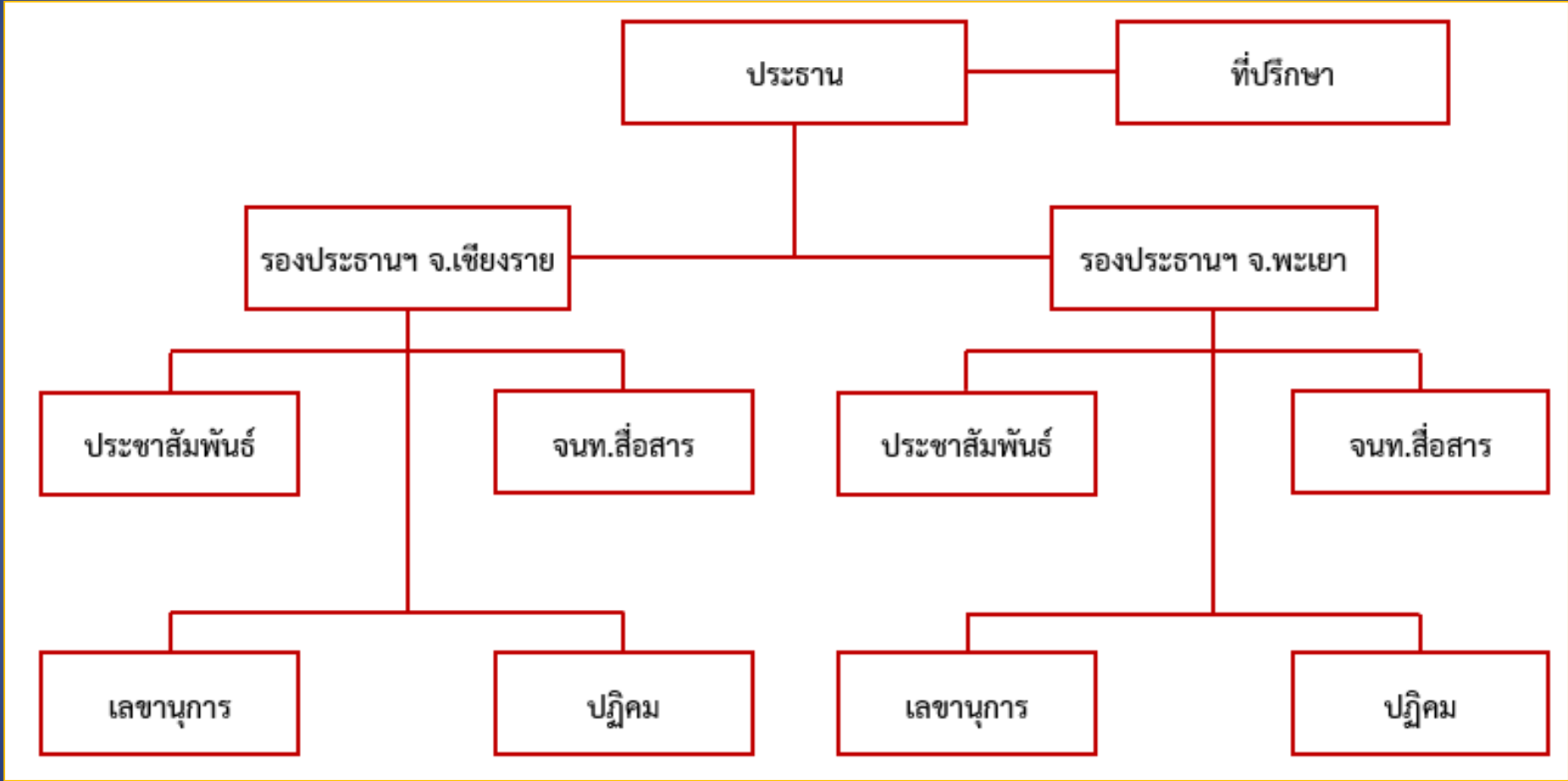
รูปแบบ - บทบาทหน้าที่ การดำเนินงาน

- ติดตามสถานการณ์ในพื้นที่หรือในเส้นทางที่สัญจรผ่านอย่างมีหลักการปฏิบัติ
- รายงานสถานการณ์ ให้ศูนย์รับทราบหากพบสิ่งผิดปกติ หรือการใช้เส้นทางคมนาคมอย่างไม่ถูกต้องตามกฎหมาย และข้อกฎหมายซึ่งอาจจะนำมาซึ่งความเสียหายต่อชีวิตและทรัพย์สินของบุคคล หรือทางราชการ
- ประสานหน่วยงานในพื้นที่รับผิดชอบในการลงพื้นที่ ที่เกิดเหตุ และคอยช่วยเหลือเจ้าหน้าที่ หากสามารถปฏิบัติได้
- ติดตามรายงานผลการปฏิบัติต่อเหตุการณ์ หรือสถานการณ์นั้นๆ จนกว่าจะเข้าสู่ภาวะปกติ

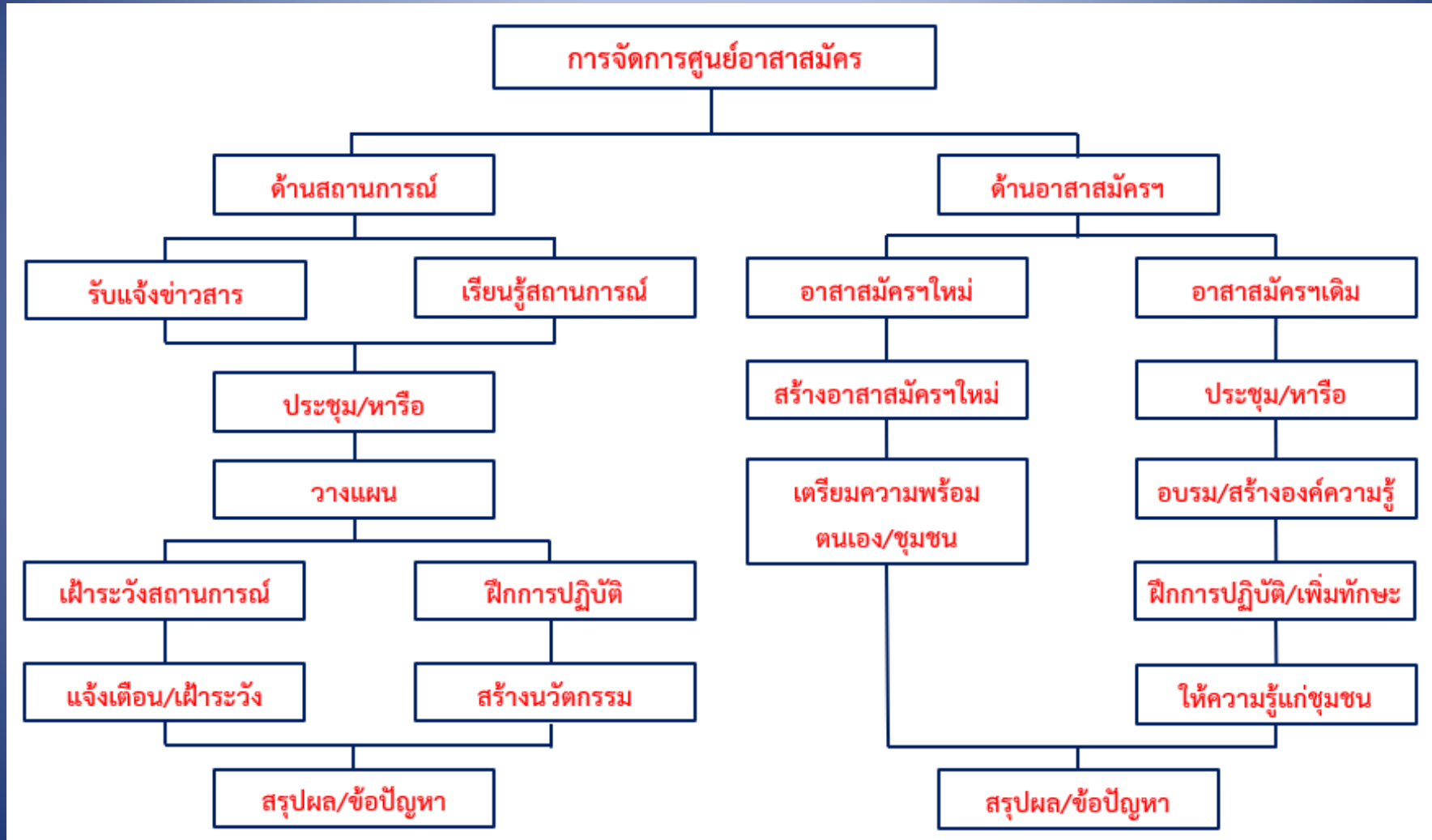
โครงสร้างการประสานงาน



โครงสร้างคณะกรรมการอาสาสมัครเฝ้าระวังทางหลวง เชียงราย – พะเยา



การจัดการศูนย์อาสาสมัครเฝ้าระวังทางหลวง เชียงราย – พะเยา





สมาชิกมาจากหลากหลายสาขาอาชีพ

จำนวนรวมทั้งสิ้น 60 คน

สิ่งที่เราพึงต้องเฝ้าระวัง



ภัยธรรมชาติต่างๆ

สิ่งที่เราพึงต้องเฝ้าระวัง



อุบัติเหตุบนทางหลวง

สิ่งที่เราพึงต้องเฝ้าระวัง



วันหยุดยาวในช่วงเทศกาลต่างๆ

สิ่งที่เราพึงต้องเฝ้าระวัง



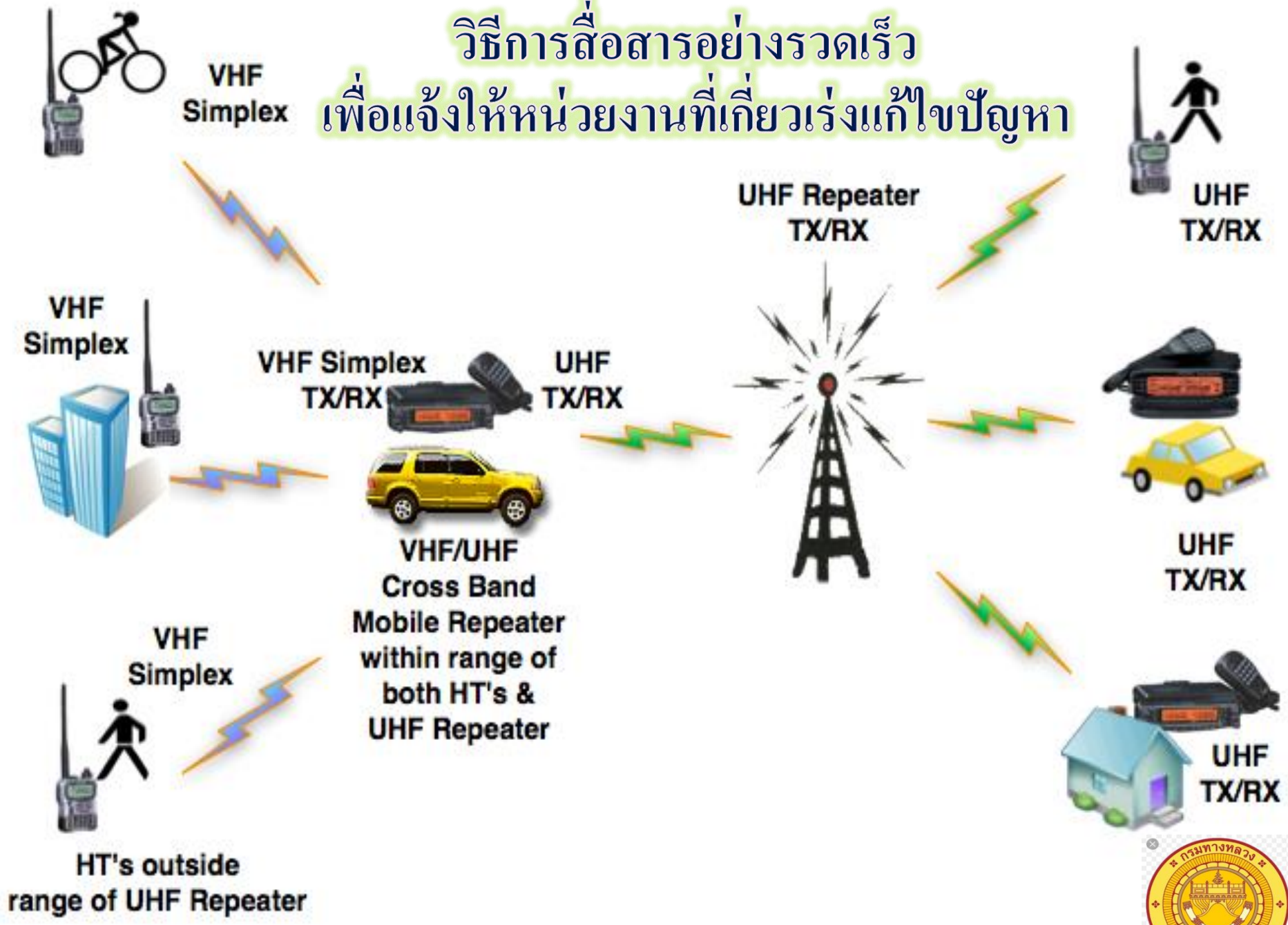
งานก่อสร้างบนทางหลวง

สิ่งที่เราพึงต้องเฝ้าระวัง



ความชำรุดของผิวทางและอุปกรณ์อำนวยความสะดวกบนทางหลวง

วิธีการสื่อสารอย่างรวดเร็ว เพื่อแจ้งให้หน่วยงานที่เกี่ยวข้องแก้ไขปัญหา





เดโชชัย ๑ / ก.ส. ๙ / VR 009 / ๙๐๑ / HS 1 A



สถานีลิงค์ “ศูนย์ อส.ทล.”
154.025 MHz.

กรมทางหลวง สายด่วน 1586

แนวทางหลวง / หมวดทางหลวง

สถานีลิงค์ “ศูนย์ อส.ทล.”
154.025 MHz.

สถานีฉุกเฉิน อส.ทล. ภาคสนาม
ในเขต จ.เชียงราย

สถานีฉุกเฉิน ภาคสนาม
ในเขต จ.พะเยา

อส.ทล.เขตพื้นที่
จ.เชียงราย

อส.ทล. เขตพื้นที่
จ.พะเยา

อาสาสมัคร อส.ทล.

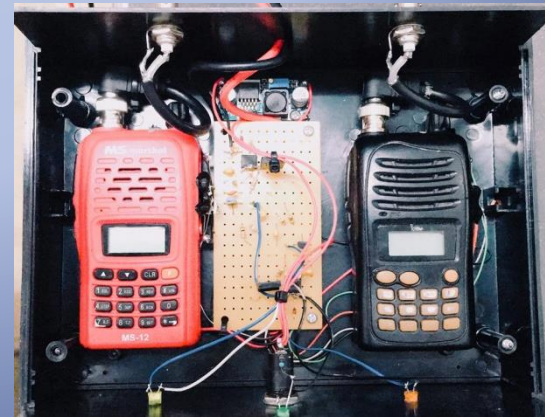
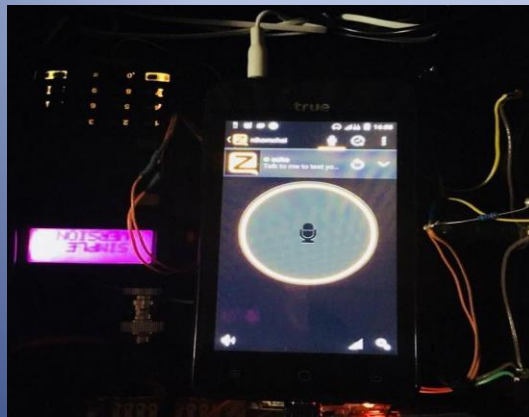
อาสาสมัคร อส.ทล.

✘ ไม่สามารถแสดงรูปได้
คอมพิวเตอร์ของคุณอาจมี
หน่วยความจำไม่เพียงพอที่จะ
เปิดรูปนี้ หรือรูปอาจเสียหาย
เริ่มการทำงานของคอมพิวเตอร์
ของคุณใหม่ จากนั้นให้เปิด
แฟ้มอีกครั้ง ถ้าเครื่องหมาย x
สีแดงยังคงปรากฏอยู่ คุณอาจ
ต้องลบรูปนี้ แล้วจึงแทรกใหม่
อีกครั้ง

✘ ไม่สามารถแสดงรูปได้ คอมพิวเตอร์ของคุณอาจมี
หน่วยความจำไม่เพียงพอที่จะเปิดรูปนี้ หรือรูปอาจ
เสียหาย เริ่มการทำงานของคอมพิวเตอร์ของคุณใหม่
จากนั้นให้เปิดแฟ้มอีกครั้ง ถ้าเครื่องหมาย x สีแดงยัง
คงปรากฏอยู่ คุณอาจต้องลบรูปนี้ แล้วจึงแทรกใหม่
อีกครั้ง

ศูนย์สื่อสาร อาสาสมัครทางหลวง เรียกขาน – รายงานสถานการณ์ เรียก “ ศูนย์ ทล. ”
 สำหรับลูกข่าย ที่มีเครื่องใช้อยู่แล้วให้บรรจุความถี่ รับ ส่ง 154.025 MHz.
 ความถี่ช่องตรง ใช้ที่ความถี่
 ความถี่ภาคประชาชน (แดง) ช่อง 77 หรือความถี่ 245.950 MHz. โทน 123.0 ทั้ง รับ-ส่ง
 ความถี่ตำรวจวิทยุสมัครเล่น ใช้ความถี่ 145.350 MHz. เรียกขานตามสัญญาเรียกขาน

อุปกรณ์การสื่อสารในศูนย์เฝ้าระวัง



การส่งข้อความทางไลน์ / เฟสบุค



- เป็นภาพที่ถ่ายด้วยตนเอง หรือคนที่เชื่อถือได้

- ส่งภาพเข้าห้องไลน์ ไม่ควรเกิน 3 ภาพ

นอกจากเกิดเหตุการณ์ต่อเนื่อง ให้ส่งเป็นช่วง ๆ

- ระบุ เหตุอะไร วันที่ เวลา หมู่บ้าน ตำบล อำเภอ

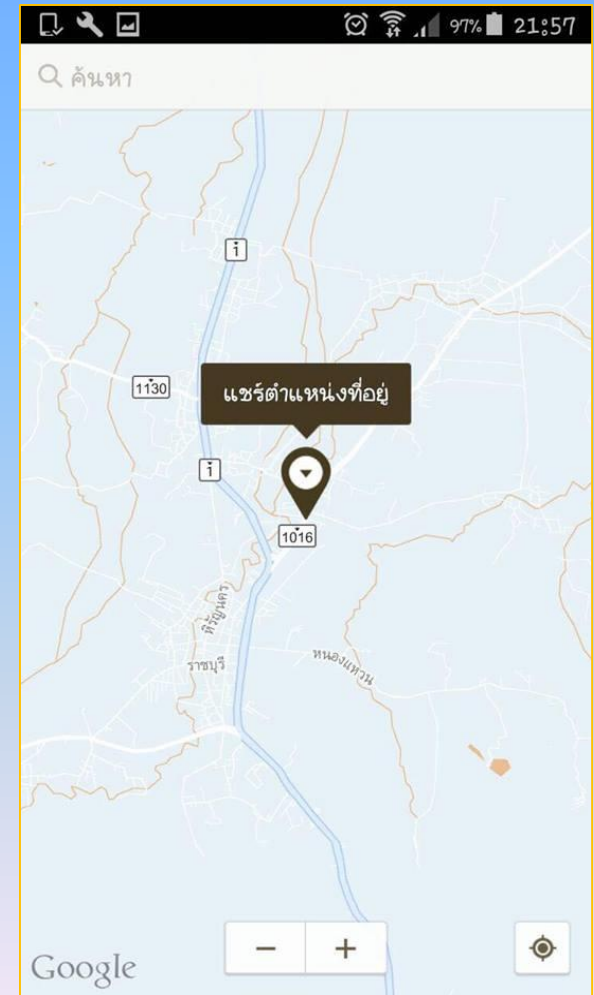
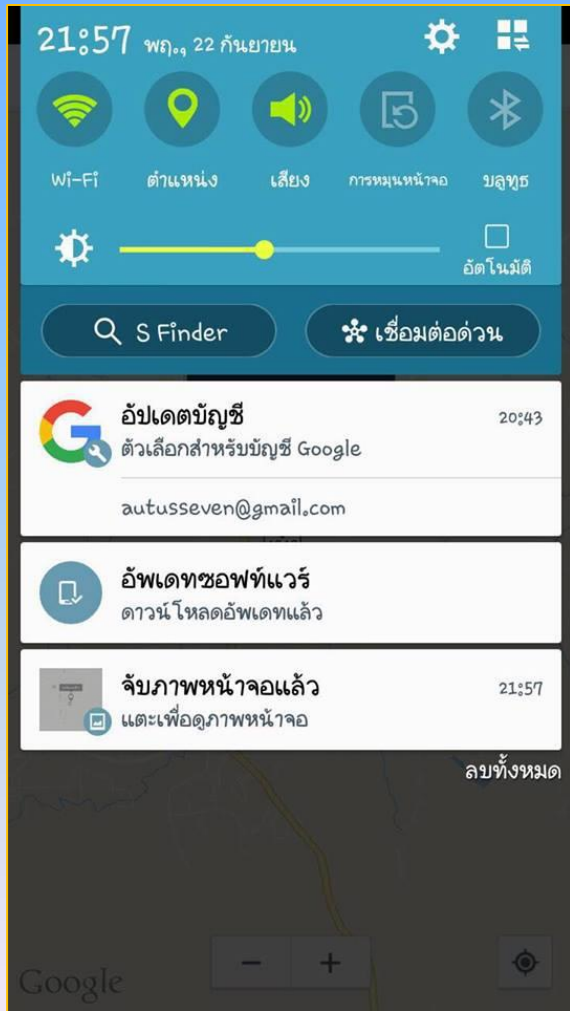


อาสาสมัคร
ทางหลวง
ประเทศไทย





การแชร์พิกัดตำแหน่งจุดเกิดเหตุ







อ่านแล้ว
07:48



อ่านแล้ว
07:48

ท่านใดอยู่ใกล้ รบกวาน
ตรวจสอบ เหตุดินไสลบริ
เวณบ้านแก่งไก่อ่ ตำบล
เวียง อ.เชียงของ ครับ

อ่านแล้ว
07:49



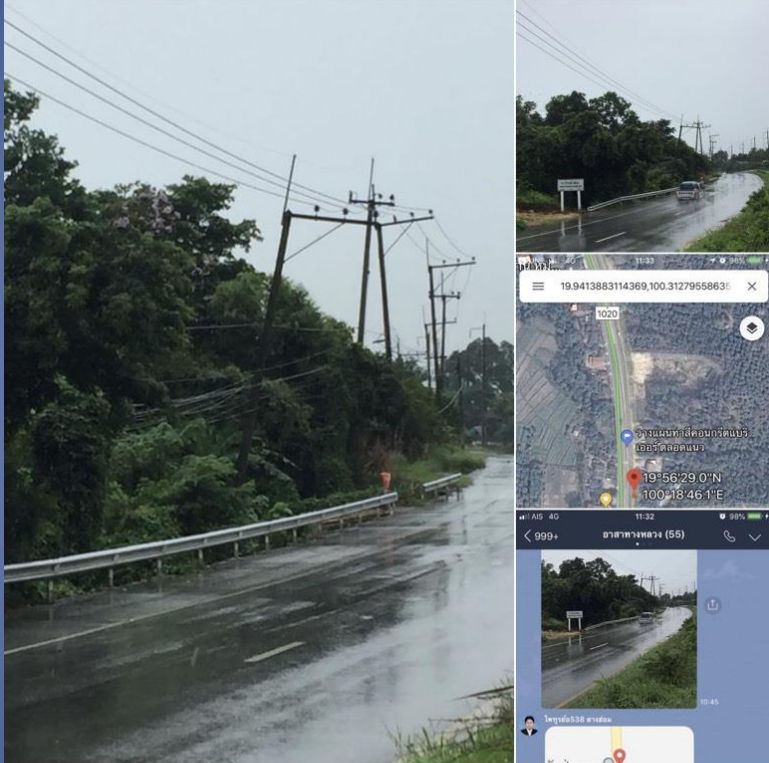
อ่านแล้ว
02:42



อ่านแล้ว
02:42



ช่างศุภวิชญ์ ขท.ชร2_ป



ขุนตาลฝนตก เสาไฟฟ้าเอน 1 ต้น
1020 ตำบล ขางหอม อำเภอ ขุนตาล เชียงราย 57340 ประเทศไทย

29/8 11:37



ช่างศุภวิชญ์ ขท.ชร2_ป



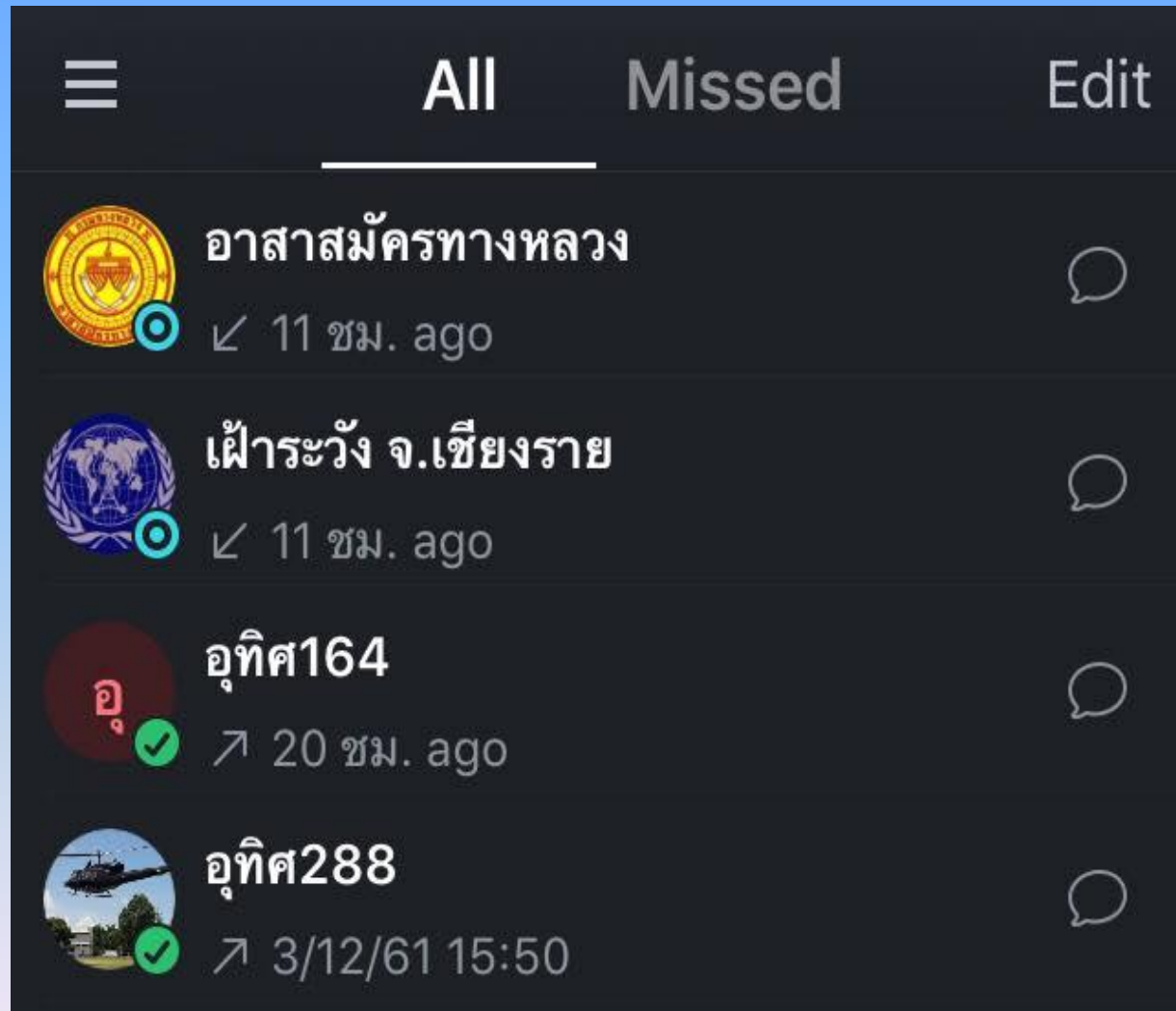
พิกัดบ้านปากอิ่ง ม.2 ต.ศรีดอนชัย อ.เชียงของ จ.เชียงราย
ปากทางเข้าบ้านเด่นคะ
ไฟส่องสว่างดับ2ดวงคะ พิกัดเดียวกัน
รบกวนแชร์พิกัดด้วยค้พม

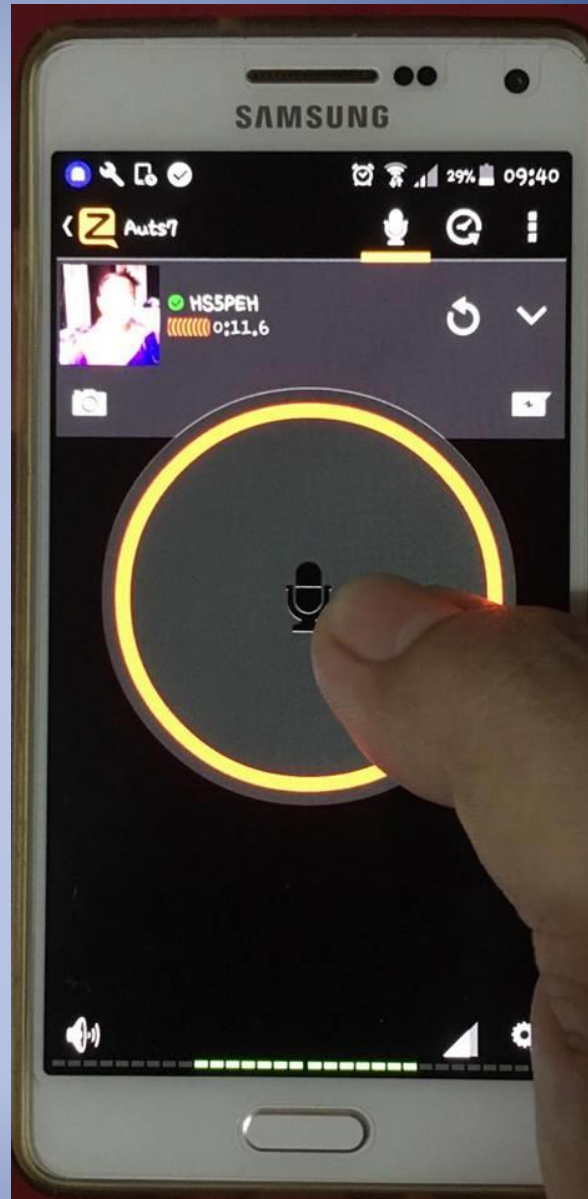
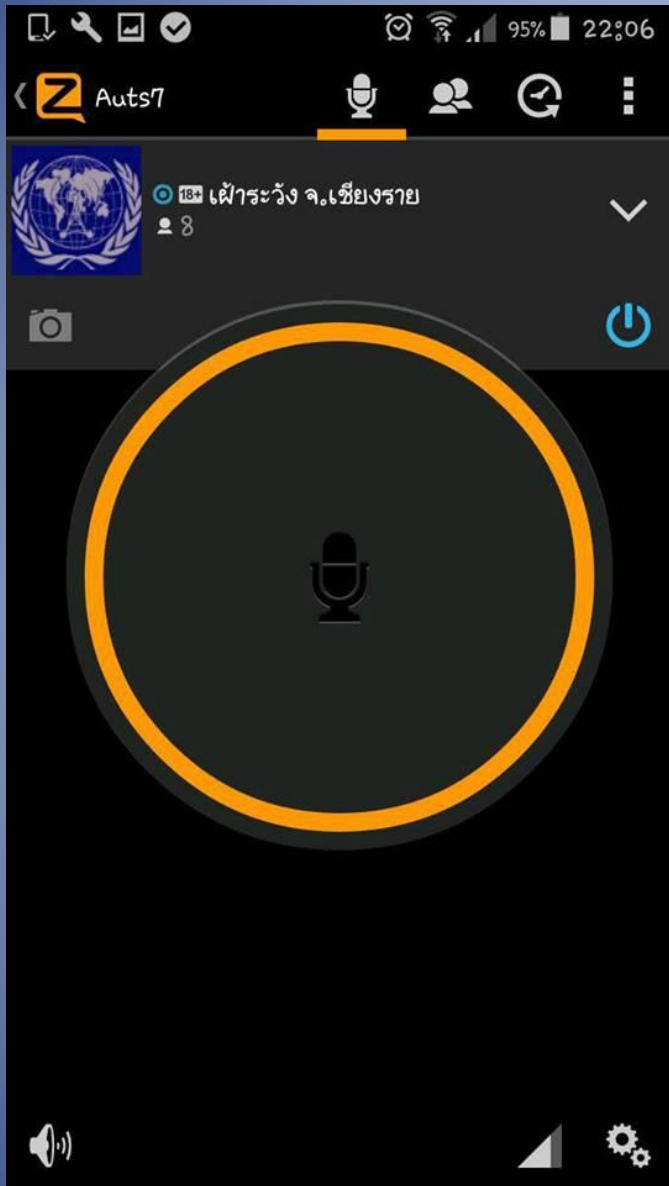
1/9 12:54

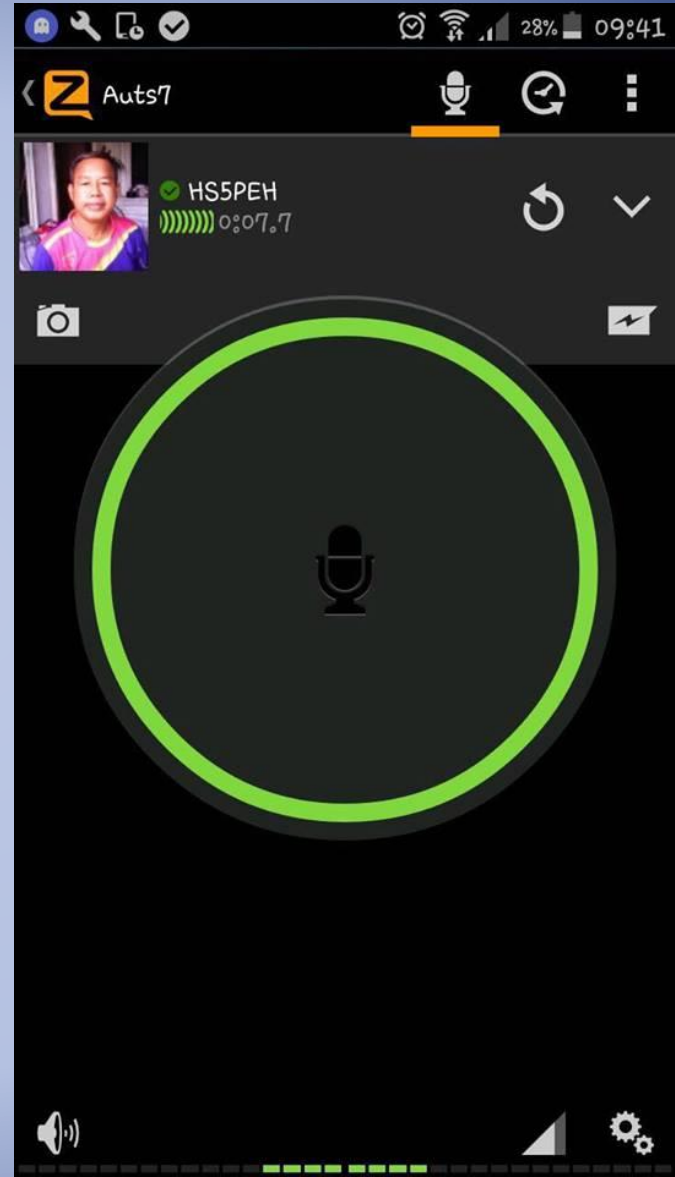
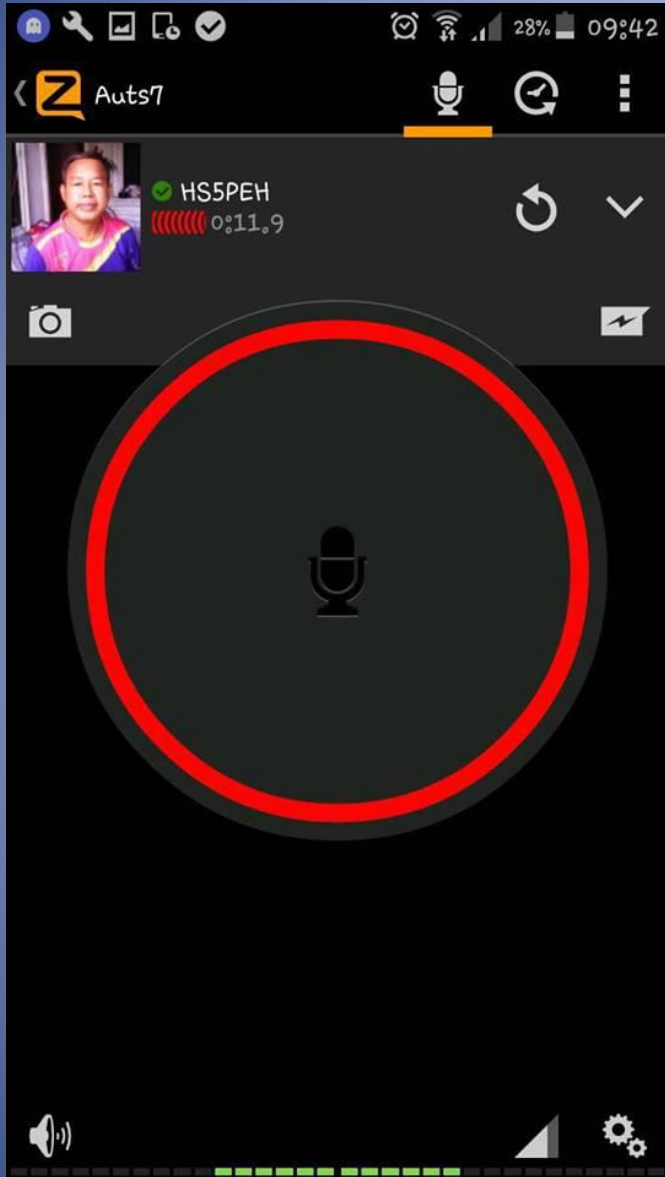
แสดงความคิดเห็น

ส่ง

การสื่อสารผ่านทางแอป เซลโล่ (Zello)









อาสาสมัครทางหลวง



Zello



ภาพกิจกรรมต่างๆ

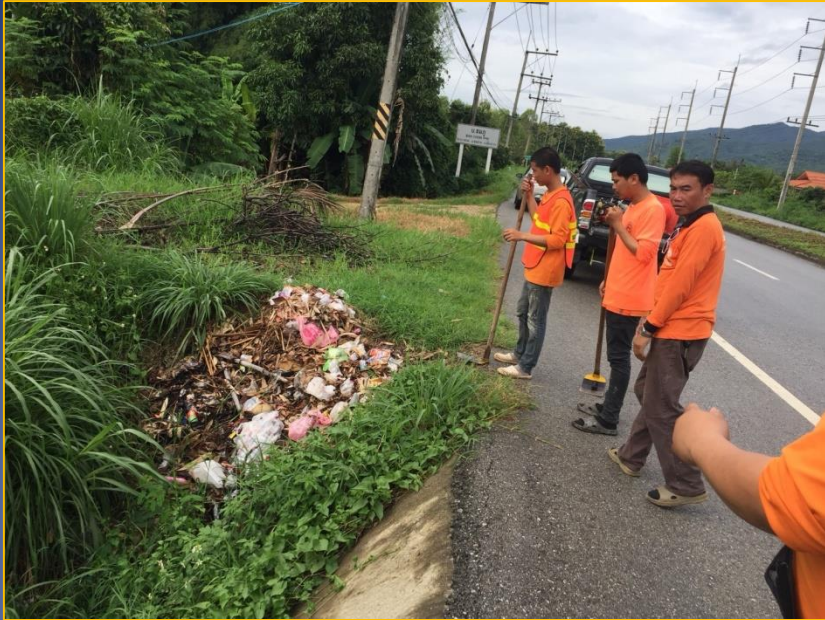


ภาพกิจกรรมต่างๆ

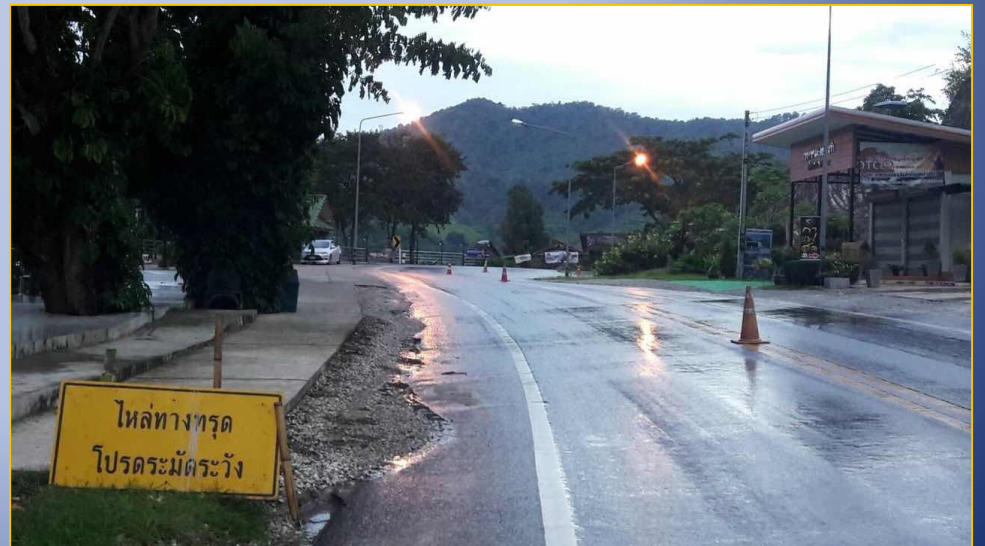
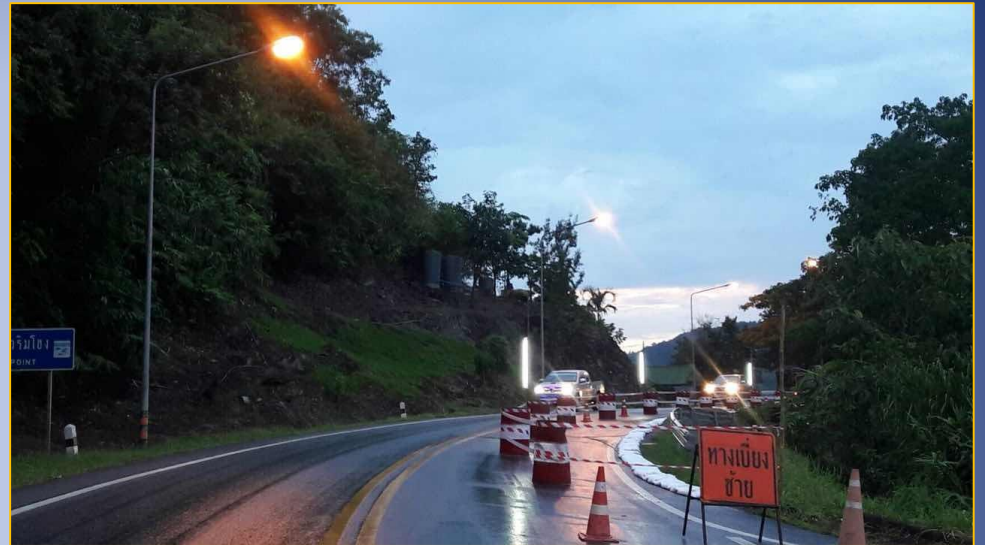


อส.ทล.ทำความดีด้วยใจลงช่วยเหลือรถสตาร์ทไม่ติดที่ ขนส่งเชียงราย

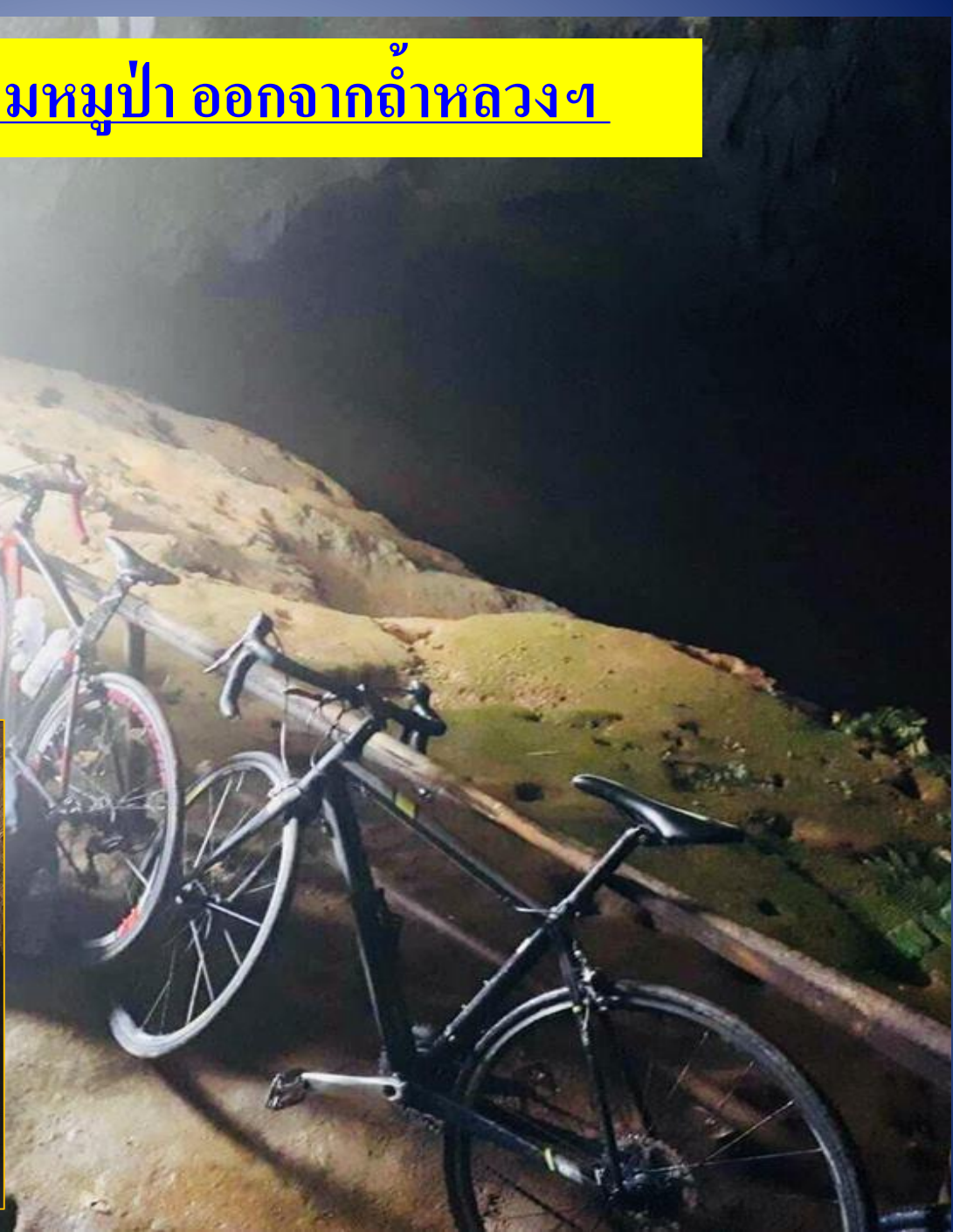
ภาพกิจกรรมต่างๆ



ภาพกิจกรรมต่างๆ



ร่วมช่วย 13 ชีวิตทีมหมูป่า ออกจากถ้ำหลวงฯ



ภารกิจที่ 6 ดูแลการจราจร

ภาพกิจกรรมต่างๆ



ภารกิจที่ 7 จัดทำลานจอดเฮลิคอปเตอร์ฉุกเฉิน



ภาพกิจกรรมต่างๆ



ภาพกิจกรรมต่างๆ





ภาพกิจกรรมต่างๆ



ภาพกิจกรรมต่างๆ



ภาพกิจกรรมการฝึกอบรมอาสาทางหลวง



การฝึกอบรมอาสาทางหลวง

มีวัตถุประสงค์เพื่อ

1. สร้างอาสาสมัครเฝ้าระวังทางหลวงในพื้นที่จังหวัดเชียงราย และ จังหวัดพะเยา โดยให้ครอบคลุมทุกอำเภอของทั้ง 2 จังหวัด
2. สร้างองค์ความรู้ด้านต่าง ๆ เพื่อพัฒนาศักยภาพของอาสาสมัครให้มีความพร้อมในการที่จะปฏิบัติหน้าที่อย่างมีประสิทธิภาพ เพื่อความปลอดภัยแก่ตัวอาสาสมัครฯ เอง และผู้ใช้เส้นทางคมนาคม

การฝึกอบรมอาสาทางหลวง

3. จัดการฝึกการปฏิบัติตามขั้นตอน และระเบียบวิธีการปฏิบัติ ตามแนวทางของกรมทางหลวง กระทรวงคมนาคม เพื่อให้อาสาสมัครฯ เกิดทักษะและความชำนาญในการปฏิบัติหน้าที่
4. สนับสนุนให้อาสาสมัครฯ ได้มีการพัฒนาตนเองอย่างต่อเนื่อง และมีการสร้างโครงข่ายระบบสื่อสารที่สามารถเชื่อมโยงกันได้อย่างรวดเร็วและมีประสิทธิภาพ

ภาพกิจกรรมการฝึกอบรมอาสาทางหลวง



ภาพกิจกรรมการฝึกอบรมอาสาทางหลวง



ภาพกิจกรรมการฝึกอบรมอาสาทางหลวง



ภาพกิจกรรมการฝึกอบรมอาสาทางหลวง



ภาพกิจกรรมการฝึกอบรมอาสาทางหลวง



สรุปประโยชน์ที่ได้รับ

1. หน่วยงานรับทราบข้อมูล สิ่งหรือเหตุผิดปกติในเขตทางหลวง
2. หน่วยงานที่รับผิดชอบเกี่ยวกับอุบัติเหตุ หรืออุบัติภัยได้รับข้อมูลข่าวสารที่เที่ยงตรง รวดเร็ว และทันต่อเหตุการณ์ เพื่อจะสามารถเข้าพื้นที่เกิดเหตุได้อย่างรวดเร็ว ลดการสูญเสียชีวิตและทรัพย์สิน

เป็นผลทำให้

1. จำนวนอุบัติเหตุ และอุบัติภัยที่เกิดขึ้นในเขตทางหลวงลดลง
2. จำนวนผู้บาดเจ็บ และเสียชีวิตอันเนื่องมาจากอุบัติเหตุ และอุบัติภัยในเขตทางหลวงลดลง



จบการนำเสนอ

